

Megnevezés	Önkormányzat	Állami (államiigazgatási) feladatok bevételei, kiadásai	forrásban /
1.	Önkormányzat működési támogatásai (1.1.+...+1.6.)		
1.1.	Helyi önkormányzatok működésének állandós támogatása		
1.2.	Önkormányzatok egyes köznevelési feladatainak támogatása		
1.3.	Önkormányzatok szociális és gyermekjóléti feladatainak támogatása		
1.4.	Önkormányzatok kulturális feladatainak támogatása		
1.5.	Működési célú központosított előirányzatok		
1.6.	Helyi önkormányzatok kiegészítő támogatásai		
2.	Működési célú támogatások államháztartáson belülről (2.1.+...+2.5.)		
2.1.	Ervonások és bevezetések bevételei		
2.2.	Működési célú garancia- és kezességvállalásból megítélődő bevételek		
2.3.	Működési célú visszatérítendő támogatások, kölcsönök visszatérítése		
2.4.	Működési célú visszatérítendő támogatások, kölcsönök igénybevétele		
2.5.	Egyéb működési célú támogatások bevételei		
2.6.	2.5.-ből EU-s támogatás		
3.	Felhalmozási célú támogatások államháztartáson belülről (3.1.+...+3.5.)		
3.1.	Felhalmozási célú önkormányzati támogatások		
3.2.	Felhalmozási célú garancia- és kezességvállalásból megítélődő bevételek		
3.3.	Felhalmozási célú visszatérítendő támogatások, kölcsönök visszatérítése		
3.4.	Felhalmozási célú visszatérítendő támogatások, kölcsönök igénybevétele		
3.5.	Egyéb felhalmozási célú támogatások bevételei		
3.5.-ből EU-s támogatás			
4.	Köznevelési bevételek (4.1.+4.2.+4.3.+4.4.)		
4.1.	Helyi adók (4.1.1.+4.1.2.)		
4.1.1.	- Vagyoni típusú adók		
4.1.2.	- Termékek és szolgáltatások adói		
4.2.	Gépjárműadó		
4.3.	Egyéb áruhasználati és szolgáltatási adók		
4.4.	Egyéb köznevelési bevételek		
5.	Működési bevételek (5.1.+...+ 5.10.)		
5.1.	Készletértékesítés ellenértéke		
5.2.	Szolgáltatások ellenértéke		
5.3.	Közvetített szolgáltatások értéke		
5.4.	Tulajdonosi bevételek		
5.5.	Ellátási díjak		
5.6.	Kiszámlázott állandós források adó		
5.7.	Államnos források adó visszatérítése		
5.8.	Kamatbevételek		
5.9.	Egyéb pénzügyi műveletek bevételei		
5.10.	Egyéb működési bevételek		
6.	Felhalmozási bevételek (6.1.+...+6.5.)		
6.1.	Immateriális javak értékesítése		
6.2.	Ingatlanok értékesítése		
6.3.	Egyéb tárgyi eszközök értékesítése		
6.4.	Részvételbevételek		
6.5.	Részvételbevételek megzsinórási kapcsolódó bevételek		
7.	Működési célú átvett pénzeszközök (7.1. + ... + 7.3.)		
7.1.	Működési célú garancia- és kezességvállalásból megítélődő visszatér. ÁH-n kívülről		
7.2.	Működési célú visszatérítendő támogatások, kölcsönök visszatér. ÁH-n kívülről		
7.3.	Egyéb működési célú átvett pénzeszköz		
7.4.	7.3.-ból EU-s támogatás (közvetlen)		
8.	Felhalmozási célú átvett pénzeszközök (8.1.+8.2.+8.3.)		
8.1.	Felhalmozási célú garancia- és kezességvállalásból megítélődő ÁH-n kívülről		
8.2.	Felhalmozási célú visszatérítendő támogatások, kölcsönök visszatér. ÁH-n kívülről		
8.3.	Egyéb felhalmozási célú átvett pénzeszköz		
8.4.	8.3.-ból EU-s támogatás (közvetlen)		
9.	KÖLTSÉGVETÉSI BEVÉTELEK ÖSSZESEN: (1.+...+8)		
10.	Hitel-, kölcsönfelvétel államháztartáson kívülről (10.1.+10.3.)		
10.1.	Hosszú lejáratú hitelek, kölcsönök felvétele		
10.2.	Likviditási célú hitelek, kölcsönök felvétele pénzügyi vállalkozástól		
10.3.	Rövid lejáratú hitelek, kölcsönök felvétele		
11.	Belföldi értékpapírok bevételei (11.1.+...+ 11.4.)		
11.1.	Forgási célú belföldi értékpapírok beváltása, értékesítése		
11.2.	Forgási célú belföldi értékpapírok kibocsátása		
11.3.	Befektetési célú belföldi értékpapírok beváltása, értékesítése		
11.4.	Befektetési célú belföldi értékpapírok kibocsátása		
12.	Maradvány igénybevétele (12.1. + 12.2.)		
12.1.	Ező év költségvetési maradványának igénybevétele		
12.2.	Ező év vállalkozási maradványának igénybevétele		
13.	Belföldi finanszírozás bevételei (13.1. + ... + 13.3.)		

Száma	1	Bevételek
Előirányzat	3	Előirányzat-csoport, kitemelt előirányzat megnevezése

Megnevezés	Önkormányzat	Feladat megnevezése
		Állami (államigazgatási) feladatok bevételei, kiadása
		<i>forrásban</i>
Száma	1	Előirányzat-csoport, kiemelt előirányzat megnevezése
	2	
	3	Előirányzat
13.1.		Államháztartáson belüli megelőlegezések
13.2.		Államháztartáson belüli megelőlegezések törlesztése
13.3.		Betelek megszüntetése
14.		Külföldi finanszírozás bevételei (14.1.+...+14.4.)
14.1.		Forgalmi célú külföldi értékpapírok beváltása, értékesítése
14.2.		Befektetési célú külföldi értékpapírok beváltása, értékesítése
14.3.		Külföldi értékpapírok kibocsátása
14.4.		Külföldi hitelek, kölcsönök felvétele
15.		Adóssághoz nem kapcsolódó származékos ügyletek bevételei
16.		FINANSZÍROZÁSI BEVÉTELEK ÖSSZESEN: (10. + ... +15.)
17.		BEVÉTELEK ÖSSZESEN: (9+16)



02	Polgármesteri hivatal	01	Összes bevétel, kiadás
Közigazgatási szerv		mégnevezése	

Száma	Előirányzat-csoport, kiemelt előirányzat megnevezése	Előirányzat
1	Működési bevételek (1.1.+...+1.10.)	3 000 000
1.1.	Készletértékesítés ellenértéke	
1.2.	Szolgáltatások ellenértéke	3 000 000
1.3.	Közvetített szolgáltatások értéke	
1.4.	Tulajdonosi bevételek	
1.5.	Ellátási díjak	
1.6.	Kiszármazott átlagos forgalmi adó	
1.7.	Átlagos forgalmi adó visszatérítése	
1.8.	Kamatbevételek	
1.9.	Egyéb pénzügyi műveletek bevételei	
1.10.	Egyéb működési bevételek	
2.	Működési célú támogatások államháztartáson belülről (2.1.+...+2.3.)	
2.1.	Elvonások és befizetések bevételei	
2.2.	Visszatérítendő támogatások, kölcsönök visszatérülése ÁH-n belülről	
2.3.	Egyéb működési célú támogatások bevételei államháztartáson belülről	
2.4.	- ebből EU támogatás	
3.	Közhatámi bevételek	
4.	Rehabilitációs célú támogatások államháztartáson belülről (4.1.+4.2.)	
4.1.	Visszatérítendő támogatások, kölcsönök visszatérülése ÁH-n belülről	
4.2.	Egyéb rehabilitációs célú támogatások bevételei államháztartáson belülről	
4.3.	- ebből EU-s támogatás	
5.	Rehabilitációs bevételek (5.1.+...+5.3.)	
5.1.	Immateriális javak értékesítése	
5.2.	Ingatlanok értékesítése	
5.3.	Egyéb tárgyi eszközök értékesítése	
6.	Működési célú átvett pénzeszközök	
7.	Rehabilitációs célú átvett pénzeszközök	3 000 000
8.	Költségvetési bevételek összesen (1.+...+7.)	229 032 583
9.	Finanszírozási bevételek (9.1.+...+9.3.)	
9.1.	Költségvetési maradvány igénybevétele	
9.2.	Vállalkozási maradvány igénybevétele	229 032 583
9.3.	Irányító szervi (önkormányzati) támogatás (intézményfinanszírozás)	232 032 583
10.	<b>BEVÉTELEK ÖSSZESEN: (8.+9.)</b>	

Száma	Előirányzat-csoport, kiemelt előirányzat megnevezése	Előirányzat
1.	Működési költségvetés kiadásai (1.1.+...+1.5.)	228 032 583
1.1.	Személyi juttatások	139 270 780
1.2.	Munkaadókat terhelő járulékok és szociális hozzájárulási adó	27 157 803
1.3.	Dologi kiadások	61 604 000
1.4.	Ellátottak pénzbeli juttatásai	
1.5.	Egyéb működési célú kiadások	4 000 000
2.	Rehabilitációs költségvetés kiadásai (2.1.+...+2.3.)	4 000 000
2.1.	Benházások	
2.2.	Rehabilitációs célú kiadások	
2.3.	Egyéb fejlesztési célú kiadások	
2.4.	- ebből EU-s forrásból tám. megvalósuló programok, projektek kiadásai	
3.	<b>KIADÁSOK ÖSSZESEN: (1.+2.)</b>	232 032 583

45	Lvev engedélyezett létszám előirányzat (fő)
	Közfoglalkoztatottak létszáma (fő)



## Polgármesteri Hivatal funkcionális kiadásai pénzforgalmi szemléletben

forintban

Szakterület megnevezése	Bevételek	Személyi juttatások	Munkaadót terhelő járulékok	Dologi kiadás	Ellátottak juttatása	Támogatások	Kiadások összesen	Beruházások	Kiadások összesen
<b>011130 Önkormányzati hivatalok jogalkotó és általános igazgatási tevékenysége</b>									
Önkormányzatok igazgatási tevékenysége	3 000 000	132 104 300	25 760 339	58 444 000			216 308 639	4 000 000	220 308 639
<b>031010 Közbiztonság, közrend igazgatása</b>									
Közfürdő területének fenntartása	0	7 166 480	1 397 464	1 810 000			10 373 944		10 373 944
<b>041120 Földügy igazgatása</b>									
Mezőgazdaság, terület igazgatása és szabályozása	0			1 350 000			1 350 000		1 350 000
	<b>3 000 000</b>	<b>139 270 780</b>	<b>27 157 803</b>	<b>61 604 000</b>	<b>0</b>	<b>0</b>	<b>228 032 583</b>	<b>4 000 000</b>	<b>232 032 583</b>

A zölddel jelöltek államigazgatási feladatok

Költségvetési szerv	Polgármesteri hivatal	Államigazgatási feladatok bevétel, kiadásai	forintban
02			02

Száma	Előirányzat-csoport, kiemelt előirányzat megnevezése	Előirányzat
1	2	3

1.	Működési bevételek (1.1.+...+1.10.)	3 000 000
1.1.	Készletértékesítés ellenértéke	
1.2.	Szolgáltatások ellenértéke	3 000 000
1.3.	Közvetített szolgáltatások értéke	
1.4.	Tulajdonosi bevételek	
1.5.	Ellátási díjak	
1.6.	Kiszámlázott általános forgalmi adó	
1.7.	Általános forgalmi adó visszatérítése	
1.8.	Kamatbevételek	
1.9.	Egyéb pénzügyi műveletek bevételei	
1.10.	Egyéb működési bevételek	
2.	Működési célú támogatások államháztartáson belülről (2.1.+...+2.3.)	
2.1.	Elvonások és befizetések bevételei	
2.2.	Visszatérítendő támogatások, kölcsönök visszatérítése ÁH-n belülről	
2.3.	Egyéb működési célú támogatások bevételei államháztartáson belülről	
2.4.	- ebből EU támogatás	
3.	Közhatalmi bevételek	
4.	Rehabilitációs célú támogatások államháztartáson belülről (4.1.+4.2.)	
4.1.	Visszatérítendő támogatások, kölcsönök visszatérítése ÁH-n belülről	
4.2.	Egyéb rehabilitációs célú támogatások bevételei államháztartáson belülről	
4.3.	- ebből EU-s támogatás	
5.	Rehabilitációs bevételek (5.1.+...+5.3.)	
5.1.	Immateriális javak értékesítése	
5.2.	Ingatlanok értékesítése	
5.3.	Egyéb tárgyi eszközök értékesítése	
6.	Működési célú átvett pénzeszközök	
7.	Rehabilitációs célú átvett pénzeszközök	3 000 000
8.	Költségvetési bevételek összesen (1.+...+7.)	216 403 224
9.	Finanszírozási bevételek (9.1.+...+9.3.)	
9.1.	Költségvetési maradvány igénybevétele	
9.2.	Vállalkozási maradvány igénybevétele	216 403 224
9.3.	Irányító szerv (önkormányzati) támogatás (intézményfinanszírozás)	219 403 224
10.	<b>BEVÉTELEK ÖSSZESEN: (8.+9.)</b>	

Kiadások		213 403 224
1.	Működési költségvetés kiadásai (1.1.+...+1.5.)	126 884 610
1.1.	Személyi juttatások	27 914 614
1.2.	Munkaadókat terhelő járulékok és szociális hozzájárulási adó	58 604 000
1.3.	Dologi kiadások	
1.4.	Ellátottak pénzbeli juttatásai	
1.5.	Egyéb működési célú kiadások	6 000 000
2.	Rehabilitációs költségvetés kiadásai (2.1.+...+2.3.)	6 000 000
2.1.	Beruházások	
2.2.	Felújítások	
2.3.	Egyéb fejlesztési célú kiadások	
2.4.	- ebből EU-s forrásból tám. megvalósuló programok, projektek kiadásai	219 403 224
3.	<b>KIADÁSOK ÖSSZESEN: (1.+2.)</b>	

Éves engedélyezett létszám előirányzat (fő)		45
Közfoglalkoztatottak létszáma (fő)		

03	Költségvetési szerv : Dabas-Sári Óvoda	01	Összes bevétel, kiadás - kötelező
		mégnevezése	
		Feladat	

Eldirányzat		3
Eldirányzat-csoport, kiemelt eldirányzat megnevezése		2
Száma	1	Bevételek

1.	Működési bevételek (1.1.+...+1.10.)	
1.1.	Készletértékesítés ellenértéke	
1.2.	Szolgáltatások ellenértéke	
1.3.	Közvetített szolgáltatások értéke	
1.4.	Tulajdonosi bevételek	
1.5.	Ellátási díjak	
1.6.	Kiszámlázott általános forgalmi adó	
1.7.	Általános forgalmi adó visszatérítése	
1.8.	Kamatbevételek	
1.9.	Egyéb pénzügyi műveletek bevételei	
1.10.	Egyéb működési bevételek	
2.	Működési célú támogatások államháztartáson belülről (2.1.+...+2.3.)	
2.1.	Elvonások és befizetések bevételei	
2.2.	Visszatérítendő támogatások, kölcsönök visszatérítése ÁH-n belülről	
2.3.	Egyéb működési célú támogatások bevételei államháztartáson belülről	
2.4.	- ebből EU támogatás	
3.	Köznevelési bevételek	
4.	Felhalmozási célú támogatások államháztartáson belülről (4.1.+4.2.)	
4.1.	Visszatérítendő támogatások, kölcsönök visszatérítése ÁH-n belülről	
4.2.	Egyéb felhalmozási célú támogatások bevételei államháztartáson belülről	
4.3.	- ebből EU-s támogatás	
5.	Felhalmozási bevételek (5.1.+...+5.3.)	
5.1.	Immateriális javak értékesítése	
5.2.	Ingatlanok értékesítése	
5.3.	Egyéb tárgyi eszközök értékesítése	
6.	Működési célú átvett pénzeszközök	
7.	Felhalmozási célú átvett pénzeszközök	
8.	Költségvetési bevételek összesen (1.+...+7.)	115 744 175
9.	Finanszírozási bevételek (9.1.+...+9.3.)	
9.1.	Költségvetési maradvány igénybevétele	
9.2.	Vállalkozási maradvány igénybevétele	115 744 175
9.3.	Lányító szerv (önkormányzati) támogatás (intézményfinanszírozás)	115 744 175
10.	<b>BEVÉTELEK ÖSSZESEN: (8.+9.)</b>	

Kiadások		115 744 175
1.	Működési költségvetés kiadásai (1.1.+...+1.5.)	87 546 590
1.1.	Személyi juttatások	17 071 585
1.2.	Munkaadókat terhelő járulékok és szociális hozzájárulási adó	11 126 000
1.3.	Dologi kiadások	
1.4.	Ellátottak pénzbeli juttatásai	
1.5.	Egyéb működési célú kiadások	
2.	Felhalmozási költségvetés kiadásai (2.1.+...+2.3.)	
2.1.	Beruházások	
2.2.	Felújítások	
2.3.	Egyéb fejlesztési célú kiadások	
2.4.	- ebből EU-s forrásból tám. megvalósuló programok, projektek kiadásai	
3.	<b>KIADÁSOK ÖSSZESEN: (1.+2.)</b>	115 744 175
Eves engedélyezett létszám eldirányzat (fő)		24
Közfoglalkoztatottak létszáma (fő)		



04	Költségvetési szerv	Költségvetési szerv: Dabasi Bóbita Óvoda
01	Feladat	Összes bevétel, kiadás - kötelező feladat

Száma	Előirányzat-csoport, kiemelt előirányzat megnevezése	Előirányzat
1	Bevételek	
1.1.	Működési bevételek (1.1.+...+1.10.)	
1.1.1.	Készletértékesítés ellenértéke	
1.2.	Szolgáltatások ellenértéke	
1.3.	Közvetített szolgáltatások értéke	
1.4.	Tulajdonosi bevételek	
1.5.	Ellátási díjak	
1.6.	Kiszámlázott általános forgalmi adó	
1.7.	Általános forgalmi adó visszatérítése	
1.8.	Kamatbevételek	
1.9.	Egyéb pénzügyi műveletek bevételei	
1.10.	Egyéb működési bevételek	
2.	Működési célú támogatások államháztartáson belülről (2.1.+...+2.3.)	
2.1.	Bónuszok és befizetések bevételei	
2.2.	Visszatérítendő támogatások, kölcsönök visszatérülése ÁH-n belülről	
2.3.	Egyéb működési célú támogatások bevételei államháztartáson belülről	
2.4.	- ebből EU támogatás	
3.	Közvetlen bevételek	
4.	Felhalmozási célú támogatások államháztartáson belülről (4.1.+4.2.)	
4.1.	Visszatérítendő támogatások, kölcsönök visszatérülése ÁH-n belülről	
4.2.	Egyéb felhalmozási célú támogatások bevételei államháztartáson belülről	
4.3.	- ebből EU-s támogatás	
5.	Felhalmozási bevételek (5.1.+...+5.3.)	
5.1.	Immateriális javak értékesítése	
5.2.	Ingatlanok értékesítése	
5.3.	Egyéb tárgyi eszközök értékesítése	
6.	Működési célú átvett pénzeszközök	
7.	Felhalmozási célú átvett pénzeszközök	
8.	Költségvetési bevételek összesen (1.+...+7.)	160 521 196
9.	Finanszírozási bevételek (9.1.+...+9.3.)	
9.1.	Költségvetési maradvány igénybevétele	
9.2.	Vállalkozási maradvány igénybevétele	160 521 196
9.3.	Irányító szerv (önkormányzati) támogatás (intézményfinanszírozás)	160 521 196
10.	BEVÉTELEK ÖSSZESEN: (8.+9.)	

Száma	Előirányzat-csoport, kiemelt előirányzat megnevezése	Előirányzat
1.	Működési költségvetés kiadásai (1.1.+...+1.5.)	160 521 196
1.1.	Személyi juttatások	120 896 900
1.2.	Munkaadókat terhelő járulékok és szociális hozzájárulási adó	25 929 296
1.3.	Dologi kiadások	13 695 000
1.4.	Ellátottak pénzbeli juttatásai	
1.5.	Egyéb működési célú kiadások	
2.	Felhalmozási költségvetés kiadásai (2.1.+...+2.3.)	
2.1.	Beruházások	
2.2.	Felújítások	
2.3.	Egyéb fejlesztési célú kiadások	
2.4.	- ebből EU-s forrásból tám. megvalósuló programok, projektek kiadásai	
3.	KIADÁSOK ÖSSZESEN: (1.+2.)	160 521 196

Ives engedélyezett létszám előirányzat (fő) 35

Közfelhalmozottak létszáma (fő)



05	Költségvetési szerv : Dabas-Gyóni Óvoda	Költségvetési szerv
01	Összes bevétel, kiadás - kötelező feladat	Feladat megnevezése

Eldírányzat	Eldírányzat-csoport, kiemelt eldírányzat megnevezése	1	Száma
		2	
		3	

1.	Működési bevételek (1.1.+...+1.10.)	1.
1.1.	Készletértékesítés ellenértéke	
1.2.	Szolgáltatások ellenértéke	
1.3.	Közvetített szolgáltatások értéke	
1.4.	Tulajdonosi bevételek	
1.5.	Ellátási díjak	
1.6.	Kiszámlázott általános forgalmi adó	
1.7.	Általános forgalmi adó visszatérítése	
1.8.	Kamatbevételek	
1.9.	Egyéb pénzügyi műveletek bevételei	
1.10.	Egyéb működési bevételek	
2.	Működési célú támogatások államháztartáson belülről (2.1.+...+2.3.)	
2.1.	Elvonások és befizetések bevételei	
2.2.	Visszatérítendő támogatások, kölcsönök visszatérítése ÁH-n belülről	
2.3.	Egyéb működési célú támogatások bevételei államháztartáson belülről	
2.4.	- ebből EU támogatás	
3.	Köznevelési bevételek	
4.	Felhalmozási célú támogatások államháztartáson belülről (4.1.+4.2.)	
4.1.	Visszatérítendő támogatások, kölcsönök visszatérítése ÁH-n belülről	
4.2.	Egyéb felhalmozási célú támogatások bevételei államháztartáson belülről	
4.3.	- ebből EU-s támogatás	
5.	Felhalmozási bevételek (5.1.+...+5.3.)	
5.1.	Immateriális javak értékesítése	
5.2.	Ingatlanok értékesítése	
5.3.	Egyéb tárgyi eszközök értékesítése	
6.	Működési célú átvett pénzeszközök	
7.	Felhalmozási célú átvett pénzeszközök	
8.	Költségvetési bevételek összesen (1.+...+7.)	
9.	Finanszírozási bevételek (9.1.+...+9.3.)	
9.1.	Költségvetési maradvány igénybevétele	
9.2.	Vállalkozási maradvány igénybevétele	
9.3.	Idényítő szerzői (önkormányzati) támogatás (intézményfinanszírozás)	
10.	<b>BEVÉTELEK ÖSSZESEN: (8.+9.)</b>	

1.	Működési költségvetés kiadásai (1.1.+...+1.5.)	155 196 007
1.1.	Személyi juttatások	116 631 470
1.2.	Munkaadókat terhelő járulékok és szociális hozzájárulási adó	25 097 537
1.3.	Dologi kiadások	13 467 000
1.4.	Ellátottak pénzbeli juttatásai	
1.5.	Egyéb működési célú kiadások	
2.	Felhalmozási költségvetés kiadásai (2.1.+...+2.3.)	
2.1.	Beruházások	
2.2.	Felújítások	
2.3.	Egyéb fejlesztési célú kiadások	
2.4.	- ebből EU-s forrásból tám. megvalósuló programok, projektek kiadásai	
3.	<b>KIADÁSOK ÖSSZESEN: (1.+2.)</b>	155 196 007

34	Töves engedélyezett létszám eldírányszat (fő)
	Közfoglalkoztatottak létszáma (fő)



Költségvetési szerv	Költségvetési szerv : Kossuth Művelődési Központ és Halász Boldizsár Városi Könyvtár
Rekdat	Összes bevétel, kiadás - kötelező feladat
06	01

Száma	1	2	3	4
		Eltörvényzat	2018.06.30	módosítások

1.	Működési bevételek (1.1.+...+1.10.)	2 200 000	1 317 300
1.1.	Készletértékesítés ellenértéke		
1.2.	Szolgáltatások ellenértéke	2 200 000	1317300
1.3.	Közvetített szolgáltatások értéke		
1.4.	Tulajdonosi bevételek		
1.5.	Ellátási díjak		
1.6.	Kiszámlázott általános forgalmi adó		
1.7.	Általános forgalmi adó visszatérítése		
1.8.	Kamatbevételek		
1.9.	Egyéb pénzügyi műveletek bevételei		
1.10.	Egyéb működési bevételek		
2.	Működési célú támogatások államháztartáson belülről (2.1.+...+2.3.)	2 100 000	
2.1.	Elvonások és bevezetések bevételei		
2.2.	Visszatérítendő támogatások, kölcsönök visszatérülése ÁH-n belülről		2100000
2.3.	Egyéb működési célú támogatások bevételei államháztartáson belülről		
2.4.	- ebből EU támogatás		
3.	Közhatalmi bevételek		
4.	Rehabilitációs célú támogatások államháztartáson belülről (4.1.+4.2.)		
4.1.	Visszatérítendő támogatások, kölcsönök visszatérülése ÁH-n belülről		
4.2.	Egyéb rehabilitációs célú támogatások bevételei államháztartáson belülről		
4.3.	- ebből EU-s támogatás		
5.	Rehabilitációs bevételek (5.1.+...+5.3.)		
5.1.	Immateriális javak értékesítése		
5.2.	Ingatlanok értékesítése		
5.3.	Egyéb tárgyi eszközök értékesítése		
6.	Működési célú átvett pénzeszközök		
7.	Rehabilitációs célú átvett pénzeszközök		
8.	Költségvetési bevételek összesen (1.+...+7.)	2 200 000	3 417 300
9.	Finanszírozási bevételek (9.1.+...+9.3.)	35 438 144	3 738 171
9.1.	Költségvetési maradvány igénybevétele		1104782
9.2.	Vállalkozási maradvány igénybevétele		
9.3.	Törvény szerinti (önkormányzati) támogatás (intézményfinanszírozás)	35 438 144	2633389
10.	<b>BEVÉTELEK ÖSSZESEN: (8.+9.)</b>	37 638 144	7 155 471

1.	Működési költségvetés kiadásai (1.1.+...+1.5.)	37 638 144	3 545 128
1.1.	Személyi juttatások	21 825 225	1105691
1.2.	Munkaadókat terhelő járulékok és szociális hozzájárulási adó	4 255 919	214655
1.3.	Dologi kiadások	11 557 000	2224782
1.4.	Ellátottak pénzbeli juttatásai		
1.5.	Egyéb működési célú kiadások		3 610 343
2.	Rehabilitációs költségvetés kiadásai (2.1.+...+2.3.)		3610343
2.1.	Bemutatók		
2.2.	Felújítások		
2.3.	Egyéb fejlesztési célú kiadások		
2.4.	- ebből EU-s forrásból tám. megvalósuló programok, projektek kiadásai		
3.	<b>KIADÁSOK ÖSSZESEN: (1.+2.)</b>	37 638 144	7 155 471

Eves engedélyezett létszám elbírányszat (fő)	9
Közfoglalkoztatottak létszáma (fő)	

5	4	3	2	1
Módostörtélt előirányzati	Módostörtélt előirányzati	Módostörtélt előirányzati	Módostörtélt előirányzati	Módostörtélt előirányzati
2018.09.30	2018.11.30			

fortitban i

3 517 300	3 517 300	1 740 000	5 257 300
3 517 300	3 517 300	1 740 000	5 257 300
2 100 000	600 000	2 700 000	3 700 000
2 100 000	600 000	2 700 000	3 700 000
2 100 000	600 000	2 700 000	3 700 000
5 617 300	600 000	6 217 300	8 957 300
39 176 315	100 000	39 276 315	39 854 940
1 104 782		1 104 782	1 104 782
38 071 533	100 000	38 171 533	38 750 158
44 793 615	700 000	45 493 615	48 812 240

41 183 272	700 000	41 883 272	2 790 625	44 673 897
22 930 916		22 930 916	-15800	22 915 116
4 470 574		4 470 574	94425	4 564 999
13 781 782	700 000	14 481 782	2712000	17 193 782
3 610 343		3 610 343	528 000	4 138 343
3 610 343		3 610 343	528 000	4 138 343
44 793 615	700 000	45 493 615	3 318 625	48 812 240
9		9		9
0		0		0

07	Költségvetési szerv	Költségvetési szerv : Dr. Halász Géza Szakorvosi Rendelőintézet
01	Relátat megnevezése	Összes bevétel, kiadás - Nem költségvetési feladat

Száma	1	Előirányzat
	2	Előirányzat megnevezése
	3	

1.	Működési bevételek (1.1.+...+1.10.)	31 000 000
1.1.	Készletértékesítés ellenértéke	31 000 000
1.2.	Szolgáltatások ellenértéke	
1.3.	Közvetteltől szolgáltatások értéke	
1.4.	Tulajdonosi bevételek	
1.5.	Ellátási díjak	
1.6.	Kiszámlázott államos forgalmi adó	
1.7.	Államos forgalmi adó visszatérítése	
1.8.	Kamatbevételek	
1.9.	Egyéb pénzügyi műveletek bevételei	
1.10.	Egyéb működési bevételek	
2.	Működési célú támogatások államháztartáson belülről (2.1.+...+2.3.)	906 130 000
2.1.	Elvonások és befizetések bevételei	
2.2.	Visszatérítendő támogatások, kölcsönök visszatérítése ÁH-n belülről	906 130 000
2.3.	Egyéb működési célú támogatások bevételei államháztartáson belülről	
2.4.	- ebből EU támogatás	
3.	Közhatámi bevételek	
4.	Rögzített célú támogatások államháztartáson belülről (4.1.+4.2.)	
4.1.	Visszatérítendő támogatások, kölcsönök visszatérítése ÁH-n belülről	
4.2.	Egyéb rögzített célú támogatások bevételei államháztartáson belülről	
4.3.	- ebből EU-s támogatás	
5.	Rögzített célú bevételek (5.1.+...+5.3.)	
5.1.	Immateriális javak értékesítése	
5.2.	Ingatlanok értékesítése	
5.3.	Egyéb tárgyi eszközök értékesítése	
6.	Működési célú átvett pénzeszközök	
7.	Rögzített célú átvett pénzeszközök	937 130 000
8.	Költségvetési bevételek összesen (1.+...+7.)	17 000 000
9.	Rögzített célú bevételek (9.1.+...+9.3.)	17 000 000
9.1.	Költségvetési maradvány igénybevétele	
9.2.	Vállalkozási maradvány igénybevétele	17 000 000
9.3.	Irányító szervi (önkormányzati) támogatás (intézményfinanszírozás)	954 130 000
10.	BEVÉTELEK ÖSSZESEN: (8.+9.)	

Kiadások		954 130 000
1.	Működési költségvetés kiadásai (1.1.+...+1.5.)	377 464 000
1.1.	Személyi juttatások	73 605 000
1.2.	Munkaadókat terhelő járulékok és szociális hozzájárulási adó	498 731 000
1.3.	Dologi kiadások	
1.4.	Ellátottak pénzbeli juttatásai	4 330 000
1.5.	Egyéb működési célú kiadások	
2.	Rögzített célú költségvetés kiadásai (2.1.+...+2.3.)	
2.1.	Beruházások	
2.2.	Felújítások	
2.3.	Egyéb fejlesztési célú kiadások	
2.4.	- ebből EU-s forrásból tám. megvalósuló programok, projektek kiadásai	
3.	KIADÁSOK ÖSSZESEN: (1.+2.)	954 130 000

103	Éves engedélyezett létszám előirányzat (fő)
	Küzfoglalkoztatottak létszáma (fő)







Költségvetési szerv	Forrás	megnevezése
08	02	Költségvetési szerv : Dabasai Intézményfenntartó Központ
		Kötelező feladatok bevételei, kiadásai - Könyvha
		formában
Száma	2	3
1	Egység	
Bevételek		
1.	Működési bevételek (1.1.+...+1.10.)	
1.1.	Készletértékesítés ellenértéke	
1.2.	Szolgáltatások ellenértéke	
1.3.	Közvetített szolgáltatások értéke	
1.4.	Tulajdonosi bevételek	
1.5.	Ellátási díjak	
1.6.	Kiszámlázott általános forgalmi adó	
1.7.	Általános forgalmi adó visszatérítése	
1.8.	Kamatbevételek	
1.9.	Egyéb pénzügyi műveletek bevételei	
1.10.	Egyéb működési bevételek	
2.	Működési célú támogatások államháztartáson belülről (2.1.+...+2.3.)	
2.1.	Elvonások és befizetések bevételei	
2.2.	Visszatérítendő támogatások, kölcsönök visszatérítése ÁH-n belülről	
2.3.	Egyéb működési célú támogatások bevételei államháztartáson belülről	
2.4.	- ebből EU támogatás	
3.	Közhatalmi bevételek	
4.	Felhalmozási célú támogatások államháztartáson belülről (4.1.+4.2.)	
4.1.	Visszatérítendő támogatások, kölcsönök visszatérítése ÁH-n belülről	
4.2.	Egyéb felhalmozási célú támogatások bevételei államháztartáson belülről	
4.3.	- ebből EU-s támogatás	
5.	Felhalmozási bevételek (5.1.+...+5.3.)	
5.1.	Immateriális javak értékesítése	
5.2.	Ingatlanok értékesítése	
5.3.	Egyéb tárgyi eszközök értékesítése	
6.	Működési célú átvett pénzeszközök	
7.	Felhalmozási célú átvett pénzeszközök	
8.	Költségvetési bevételek összesen (1.+...+7.)	
9.	Finanszírozási bevételek (9.1.+...+9.3.)	
9.1.	Költségvetési maradvány igénybevétele	
9.2.	Vállalkozási maradvány igénybevétele	
9.3.	Tulajti részesítési (önkormányzati) támogatás (intézményfinanszírozás)	
10.	BEVÉTELEK ÖSSZESEN: (8.+9.)	
234 952 603		
1.	Működési költségvetés kiadásai (1.1.+...+1.5.)	
1.1.	Személyi juttatások	
1.2.	Munkaadókat terhelő járulékok és szociális hozzájárulási adó	
1.3.	Dologi kiadások	
1.4.	Ellátottak pénzbeli juttatásai	
1.5.	Egyéb működési célú kiadások	
2.	Felhalmozási költségvetés kiadásai (2.1.+...+2.3.)	
2.1.	Beruházások	
2.2.	Felújítások	
2.3.	Egyéb fejlesztési célú kiadások	
2.4.	- ebből EU-s forrásból tám. megvalósuló programok, projektek kiadásai	
3.	KIADÁSOK ÖSSZESEN: (1.+2.)	
234 952 603		
29		
Eves engedélyezett létszám előirányzat (fő)		
Közfoglalkoztatottak létszáma (fő)		

Költségvetési szerv	Költségvetési szerv: Dabasi Intézményfenntartó Központ	08
Refinansz megnevezése	Önként vállalt feladatok bevételei, kiadásai	03

Száma	Előirányzat-csoport, kiemelt előirányzat megnevezése	3
1	2	3
Bevételek		

1.	Működési bevételek (1.1.+...+1.10.)	
1.1.	Készletértékesítés ellenértéke	
1.2.	Szolgáltatások ellenértéke	
1.3.	Közvetített szolgáltatások értéke	
1.4.	Tulajdonosi bevételek	
1.5.	Ellátási díjak	
1.6.	Kiszámlázott általános forgalmi adó	
1.7.	Általános forgalmi adó visszatérítése	
1.8.	Kamatbevételek	
1.9.	Egyéb pénzügyi műveletek bevételei	
1.10.	Egyéb működési bevételek	
2.	Működési célú támogatások államháztartáson belülről (2.1.+...+2.3.)	
2.1.	Elvonások és betételek bevételei	
2.2.	Visszatérítendő támogatások, kölcsönök visszatérítése ÁH-n belülről	
2.3.	Egyéb működési célú támogatások bevételei államháztartáson belülről	
2.4.	- ebből EU támogatás	
3.	Közhatalmi bevételek	
4.	Rehabilitációs célú támogatások államháztartáson belülről (4.1.+4.2.)	
4.1.	Visszatérítendő támogatások, kölcsönök visszatérítése ÁH-n belülről	
4.2.	Egyéb rehabilitációs célú támogatások bevételei államháztartáson belülről	
4.3.	- ebből EU-s támogatás	
5.	Rehabilitációs bevételek (5.1.+...+5.3.)	
5.1.	Immateriális javak értékesítése	
5.2.	Ingatlanok értékesítése	
5.3.	Egyéb tárgyi eszközök értékesítése	
6.	Működési célú átvett pénzeszközök	
7.	Rehabilitációs célú átvett pénzeszközök	
8.	Költségvetési bevételek összesen (1.+...+7.)	97 652 418
9.	Finanszírozási bevételek (9.1.+...+9.3.)	
9.1.	Költségvetési maradvány igénybevétele	
9.2.	Vállalkozási maradvány igénybevétele	
9.3.	Irányító szervi (önkormányzati) támogatás (intézményfinanszírozás)	97 652 418
10.	<b>BEVÉTELEK ÖSSZESEN: (8.+9.)</b>	97 652 418

<b>Kiadások</b>		
1.	Működési költségvetés kiadásai (1.1.+...+1.5.)	97 652 418
1.1.	Személyi juttatások	39 896 760
1.2.	Munkaadókat terhelő járulékok és szociális hozzájárulási adó	10 185 658
1.3.	Dologi kiadások	47 570 000
1.4.	Ellátottak pénzbeli juttatásai	
1.5.	Egyéb működési célú kiadások	
2.	Rehabilitációs költségvetés kiadásai (2.1.+...+2.3.)	
2.1.	Bemutatók	
2.2.	Felújítások	
2.3.	Egyéb fejlesztési célú kiadások	
2.4.	- ebből EU-s forrásból tám. megvalósuló programok, projektek kiadásai	
3.	<b>KIADÁSOK ÖSSZESEN: (1.+2.)</b>	97 652 418

16	Bves engedélyezett létszám előirányzat (fő)	
	Közfoglalkoztatottak létszáma (fő)	



**Adatszolgáltatás az elismert tartozásállományról**

*Költségvetési szerv neve:* .....

*Költségvetési szerv számlaszáma:* .....

Éves eredeti kiadási előirányzat: ..... ezer Ft  
 30 napon túli elismert tartozásállomány összesen: ..... Ft

Sor- szám	Tartozásállomány megnevezése	30 nap alatti állomány	30-60 nap közötti állomány	60 napon túli állomány	At-ütemezett	Összesen:
1.	Állammal szembeni tartozások					
2.	Központi költségvetéssel szemben fennálló tartozás					
3.	Biztosított állami pénzalapokkal szembeni tartozás					
4.	TB alapokkal szembeni tartozás					
5.	Tartozásállomány önkormányzatok és intézmények felé					
6.	Egyéb tartozásállomány					
7.	Összesen:					

....., 2018. hó ..... nap

*költségvetési szerv vezetője*

2. számú tájékoztató tábla

Többéves kihatással járó döntések számszerűsítése évenkénti bontásban és összesítve célok szerint  
nemleges

Sor- szám	Kötelezettség jogcíme	Köt. váll. éve	2017. előtti kifizetés	Kiadás vonzata évenként					Összesen
				2018.	2019.	2020.	2020. után	9=(4+5+6+7+8)	
1	2	3	4	5	6	7	8	9	
1.	Működési célú finanszírozási kiadások (hitelfőlesztés, értékpapír vásárlás, stb.)								
2.	.....								
3.	.....								
4.	Pelhalmozási célú finanszírozási kiadások (hitelfőlesztés, értékpapír vásárlás, stb.)								
5.	.....								
6.	.....								
7.	Beruházási kiadások beruházásonként								
8.	.....								
9.	Felújítási kiadások felújításonként								
10.	.....								
11.	Egyéb (Pl.: garancia és kezességvállalás, stb.)								
12.	.....								
Összesen (1+4+7+9+11)									

forintban !

3. számú tájékoztató tábla

Az önkormányzat által adott közvetett támogatások

(kedvezmények)

forintban!

Sor- szám	Bevételi jogcím	Kedvezmény nélküli elérhető bevétel	Kedvezmények összege
1	2	3	4
1.	Ellátottak térítési díjának méltányosságából történő elengedése		
2.	Ellátottak kártérítésének méltányosságából történő elengedése		
3.	Lakosság részére lakásépítéshez nyújtott kölcsön elengedése		
4.	Lakosság részére lakásfelújításhoz nyújtott kölcsön elengedése		
5.	Helvi adókból biztosított kedvezmény, mentesség összesen	67 373 000	22 373 000
6.	-ebből: Építményadó		
7.	Telekadó		
9.	Magánszemélyek kommunális adója	67 373 000	22 373 000
10.	Idegenforgalmi adó tartózkodás után		
11.	Idegenforgalmi adó épület után		
12.	Íparizási adó állandó jelleggel végzett iparizási tevékenység után		
13.	Gépjárműadóból biztosított kedvezmény, mentesség		
14.	Helységek hasznosítása utáni kedvezmény, mentesség	237 075 205	208 193 254
15.	Eszközök hasznosítása utáni kedvezmény, mentesség		
16.	Egyéb kedvezmény ( rezsi elengedés)	14 176 200	4 476 200
17.	Egyéb kölcsön elengedése		
18.			
19.			
20.			
21.			
22.			
23.			
24.			
25.			
26.			
27.	<b>Összesen:</b>	318 624 405	235 042 454

**Előirányzat-felhasználási terv  
2018. évre**

4. számú tájékoztató tábla

Sor- szám	Megnevezés	forrásból												Összesen:					
		Január	Február	Március	Április	Május	Június	Július	Auguszt.	Szept.	Októ.	Nov.	Dec.						
1.	<i>Bevételek</i>																		
2.	Önkormányzatok működési támogatásai	72 172 204	72 172 204	72 172 204	72 172 204	72 172 204	72 172 204	72 172 204	72 172 204	72 172 204	72 172 204	72 172 204	72 172 204	72 172 204	72 172 204	72 172 204	72 172 204	72 172 204	
3.	Működési célú támogatások ÁH-on belülről	75 869 166	75 869 166	75 869 166	75 869 166	75 869 166	75 869 166	75 869 166	75 869 166	75 869 166	75 869 166	75 869 166	75 869 166	75 869 166	75 869 166	75 869 166	75 869 166	75 869 166	
4.	Felhalmozási célú támogatások ÁH-on belülről																		
5.	Közhatalmi bevételek			434 230 000															
6.	Működési bevételek	19 839 215	19 839 215	19 839 215	19 839 215	19 839 215	19 839 215	19 839 215	19 839 215	19 839 215	19 839 215	19 839 215	19 839 215	19 839 215	19 839 215	19 839 215	19 839 215	19 839 215	
7.	Felhalmozási bevételek																		
8.	Működési célú átvett pénzeszközök																		
9.	Felhalmozási célú átvett pénzeszközök ÁH-n kívülről (lakossági köznevelési)																		
10.	Finanszírozási bevételek	220 000 000																	
11.	Bevételek összesen:	387 900 585	167 900 585	602 150 585	167 900 585	167 900 585	167 900 585	167 900 585	167 900 585	436 326 014	167 900 585	167 900 585	167 900 585	644 150 585	167 900 585	436 326 014	257 900 602	220 000 000	
12.	<i>Kiadások</i>																		
13.	Személyi juttatások	88 545 680	88 545 685	88 545 685	88 545 685	88 545 685	88 545 685	88 545 685	88 545 685	88 545 685	88 545 685	88 545 685	88 545 685	88 545 685	88 545 685	88 545 685	88 545 685	88 545 685	1 062 548 225
14.	Munkaadókat terhelő járulékok és szociális hozzájárulási adó	17 896 613	17 896 613	17 896 613	17 896 613	17 896 613	17 896 613	17 896 613	17 896 613	17 896 613	17 896 613	17 896 613	17 896 613	17 896 613	17 896 613	17 896 613	17 896 613	17 896 613	214 759 363
15.	Dologi kiadások	94 033 726	94 033 726	94 033 726	94 033 726	94 033 726	94 033 726	94 033 726	94 033 726	94 033 726	94 033 726	94 033 726	94 033 726	94 033 726	94 033 726	94 033 726	94 033 726	94 033 726	1 128 644 710
16.	Ellátottak pénzbeli juttatásai	5 125 000	5 125 000	5 125 000	5 125 000	5 125 000	5 125 000	5 125 000	5 125 000	5 125 000	5 125 000	5 125 000	5 125 000	5 125 000	5 125 000	5 125 000	5 125 000	5 125 000	61 500 000
17.	Egyéb működési célú kiadások	20 482 372	20 482 372	20 482 372	20 482 372	20 482 372	20 482 372	20 482 372	20 482 372	20 482 372	20 482 372	20 482 372	20 482 372	20 482 372	20 482 372	20 482 372	20 482 372	20 482 372	245 788 465
18.	Beruházások	53 001 972	53 001 972	53 001 972	53 001 972	53 001 972	53 001 972	53 001 972	53 001 972	53 001 972	53 001 972	53 001 972	53 001 972	53 001 972	53 001 972	53 001 972	53 001 972	53 001 972	636 023 671
19.	Felújítások	22 135 563	22 135 563	22 135 563	22 135 563	22 135 563	22 135 563	22 135 563	22 135 563	22 135 563	22 135 563	22 135 563	22 135 563	22 135 563	22 135 563	22 135 563	22 135 563	22 135 563	265 626 757
20.	Egyéb felhalmozási kiadások			41 100 000															
21.	Finanszírozási kiadások (vontaték)																		
22.	Kiadások összesen:	301 240 936	301 240 931	342 340 931	301 240 931	301 240 931	301 240 931	301 240 931	301 240 931	301 240 931	301 240 931	301 240 931	301 240 931	301 240 931	301 240 931	301 240 931	301 240 931	301 240 931	1 166 166 704
23.	Egyenleg	86 659 649	-133 340 346	259 809 654	-133 340 346	-133 340 346	-133 340 346	-133 340 346	-133 340 346	135 085 083	-133 340 346	-133 340 346	-133 340 346	342 909 654	-133 340 346	135 085 083	-159 507 047	417 407 649	3 772 157 895

## K I M U T A T Á S

a 2018. évben céljellel juttatott támogatásokról

Sor- szám	Támogatott szervezet neve	Támogatás célja	Támogatás összege
1.	Citera zenekar támogatása	működés támogatása	330 000
2.	Rozmaring Népalkör támogatása	működés támogatása	370 000
3.	Civil szervezetek, egyesületek rezszi költsége	működés támogatása	6 800 000
4.	FC Dabas SE támogatás	működés támogatása	22 000 000
5.	Dabas Városi Kézilabda Club	működés támogatása	35 000 000
7.	Vidas, asztalitenisz és triatlon támogatása	működés támogatása	3 000 000
8.	Magyar Zarándokút támogatása (tagdíj)	működés támogatása	339 820
9.	Sportcsarnok Kft támogatása	működés támogatása	48 227 000
10.	Társult ÖK Együtt Segítőszolgálat támogatása	Allami támogatás átadása	107 412 000
11.	ebbl : állami támogatás 91.280.000 Ft		
12.	Dabas támogatás része 16.132.000 Ft		
13.	OKÖT-Reménység Fogvételkosok támogatása	Allami támogatás átadása	9 790 000
14.	OKÖT-Reménység Fogvételkosok támogatása- Dabas	működési támogatás	1 830 000
15.	Országközepe Többcélú Társulás	tagdíj	3 228 290
16.	Erd és Tersége Regionális Hulladékkezelési Onkormányzati Társulás	tagdíj	424 775
17.	Révfülöpi Udulió Tábora Alapítvány	Támogatás	1 856 580
18.	Dabas Városi Roma Nemzetiségi Onkormányzat támogatása	működés támogatása	500 000
19.	Sári-Szlovkok Onkormányzat támogatása	működés támogatása	350 000
<b>Összesen:</b>			<b>241 458 465</b>

Ezer forintban!

## A 2018. évi általános működés és ágazati feladatok támogatásának alakulása jogcímenként

Jogcím	adatok forintban				
	2015. évi támogatás	2016. évi támogatás összesen	2017. évi támogatás	2018. évi támogatása	
1	2	3	4	5	
Önkormányzati Hivatal működésének támogatásaq	171 200 400	172 567 200	171 933 200	173 078 200	
Település-üzemeltetéshez kapcsolódó feladatellátás támogatása	31 221 643	30 659 810	13 944 426	1 473 250	
Övodapedagógusok bértámogatása	228 360 000	236 796 400	250 165 404	255 270 900	
Övodapedagógusok bértámogatásának pótlólagos összege	4 692 000	6 492 500	2 265 260	0	
Övodapedagógusok nevelő munkáját közvetlenül segítő bértámogatása	68 400 000	75 924 000	79 079 600	94 851 000	
Övodaműködési támogatás	43 260 000	49 440 000	51 062 500	53 023 300	
Övodapedagógusok minősítésének támogatása			5 026 800	9 223 000	
Köznevelési intézmények működési támogatása				0	
Hozzájárulás a pénzbeli szociális ellátásokhoz	14 227 380	4 149 200			
Szociális és gyermekjóléti alapszolgáltatások általános feladatai	56 788 354	26 249 578	25 944 000	26 105 000	
Család és Gyermekjóléti Központ támogatása		48 688 480	52 415 000	70 490 000	
Fogyatékos és demens személyek nappali ellátása		18 900 000	18 900 000	20 790 000	
Családi bölcsőde támogatása	10 450 000	9 570 000	9 570 000	9 790 000	
Gyermekétkeztetés dolgozók bértámogatása	46 104 000	46 838 400	48 046 080	56 107 000	
Gyermekétkeztetés üzemeltetési támogatása	45 645 899	79 684 803	67 254 782	64 134 029	
A vászroló gyermekek szünidei étkezésének támogatása			2 513 016	1 091 664	
Települési önkormányzatok nyilvános könyvtári és köznevelődési feladatainak támogatása	18 917 160	19 087 020	19 172 520	20 559 110	
<b>Összesen:</b>	<b>739 266 836</b>	<b>825 047 391</b>	<b>826 980 588</b>	<b>866 066 453</b>	

**Dabas Város Önkormányzata Képviselő-testületének  
33/2018. (XII.17) önkormányzati rendelete a  
településkép védelméről**

Dabas Város Önkormányzatának Képviselő-testülete a településkép védelméről szóló 2016. évi LXXIV. törvény 12. § (2) bekezdésében kapott felhatalmazás alapján, az Alaptörvény 32. cikk (1) bekezdés a) pontjában, a Magyarország helyi önkormányzatairól szóló 2011. évi CLXXXIX. törvény 13. § (1) bekezdés 1. pontjában, valamint az épített környezet alakításáról és védelméről szóló 1997. évi LXXVIII. törvény 57.§ (2)-(3)-ban meghatározott feladatkörében eljárva a következőket rendeli el:

**I. FEJEZET**

---

**ÁLTALÁNOS RENDELKEZÉSEK**

**1. A rendelet célja**

**1.§**

E rendelet célja Dabas Város sajátos településképeinek védelme és alakítása, az építészeti és egyéb zöldfelületi örökségének védelme, a településkép-védelem elemeinek, településképi követelmények, valamint az önkormányzati településkép-érvényesítési eszközök meghatározásával.

**2. A rendelet területi hatálya**

**2.§**

E rendelet hatálya Dabas Város közigazgatási területére terjed ki.

**3. A rendelet alkalmazása**

**3.§**

(1) A településfejlesztési koncepcióról, az integrált településfejlesztési stratégiáról és a településrendezési eszközökről, valamint egyes településrendezési sajátos jogintézményekről szóló 314/2012. (XI. 8.) Korm. rendelet (továbbiakban: TRE Kódex) előírásait az e rendeletben foglalt kiegészítésekkel, az Országos Településrendezési és Építési Követelményekről szóló 253/1997. (XII. 20.) Korm. rendelet (továbbiakban: OTÉK) előírásait az e rendeletben foglalt kiegészítésekkel és eltérésekkel együtt kell alkalmazni.

(2) E rendeletet Dabas Város Helyi Építési Szabályzatáról szóló, többször módosított 24/2006. (VI.22.) önkormányzati rendelettel és mellékleteivel, függelékeivel (továbbiakban: HÉSZ) együtt alkalmazandó.

## II. FEJEZET

---

### ÉRTELMEZŐ RENDELKEZÉSEK

#### 4.§

E rendelet alkalmazásában:

- (1) Áttört kerítés: Amelynek a kerítés síkjára merőleges átláthatósága 50%-nál nagyobb (a lábazat figyelmen kívül hagyható).
- (2) Cégér: valamely mesterség vagy tevékenység jelvényeként használt, rendszerint üzlet, műhely, illetve vendéglátó létesítmény bejáratához, a homlokzati síkra merőlegesen kifüggesztett tárgy vagy címerszerű ábra; cégérnek minősül az a – nem az épület falsíkjára, valamint a kerítésre, kerítés-kapura kihelyezett – tábla is, mely csak a cégtáblán szereplő információkat tartalmazza. Nem minősül cégérnek az olyan hirdetőberendezés, amely nem közvetlenül a kereskedelmi-, szolgáltató-, illetve vendéglátó létesítmény jellegével, hanem az ott árusított vagy felhasznált termékkel kapcsolatos.
- (3) Címtábla: az intézmény vagy vállalkozás nevét, esetleg egyéb adatait feltüntető tábla, névtábla.
- (4) Értékvizsgálat: 9. sz. mellékletben foglalt meghatározottak szerinti dokumentum.
- (5) Kulturális negyed: 5. számú melléklet.
- (6) Luther negyed: Vasút út, Kossuth Lajos út, Gróf Vay Sándor utca által határolt terület (5. számú melléklet)
- (7) Történeti településrész: 1. számú mellékletben jelölt területek.
- (8) Üzletfelirat: Jellemzően közterületen álló, kereskedelmi-, szolgáltató- vagy vendéglátó, egy vagy több egységet magába foglaló építményen, a benne folyó tevékenységet hirdető feliratot hordozó berendezés, melynek hossza legfeljebb 1,2 – 2,0 m közötti, magassága 60 cm, vastagsága 10 cm lehet. Az üzletfelirat az építmény attika falának peremén elhelyezhető.

## III. FEJEZET

---

### HELYI VÉDELEM

#### 1. Helyi védelem célja

#### 5.§

- (1) A helyi védelem célja a település településképe és történelme szempontjából meghatározó örökségek kiemelkedő értékű elemeinek védelme, a jellegzetes karakterének a jövő nemzedékek számára történő megóvása.

(2) A helyi védelem alatt álló helyi építészeti örökség (a továbbiakban: helyi védett érték) a nemzet közös kulturális kincsének része, ezért megóvása, fenntartása, védelmével összhangban lévő használata és bemutatása közérdek.

(3) A helyi védelem feladata különösen:

- a) a különleges oltalmat igénylő településszerkezeti, településképi, építészeti, néprajzi, településtörténeti, régészeti, művészeti szempontból védelemre érdemes tartozékok,
- b) településkarakter, településszerkezet, történetileg kialakult telekosztás,
- c) épületegyüttesek, épületek és épületrészek, építmények, építményhez tartozó földrészlet és annak jellegzetes növényzete,
- d) településképi, utcaképek és látványok,
- e) műtárgyak, szobrok, emlékművek, síremlékek, keresztek körének számbavétele és meghatározása, nyilvántartása, dokumentálása, megőrzése, megőriztetése és a lakossággal történő megismertetése.
- f) a védett értékek fenntartása, megújulásuk elősegítése, károsodásának megelőzése illetve elhárítása.

(4) Az (1) és (2) bekezdésben megfogalmazott célok érvényesítése érdekében az Önkormányzat Képviselő-testülete e rendeletével a megóvandó épített értékeit helyi védettség alá helyezi (4. számú melléklet).

(5) A régészeti lelőhelyek a 2. sz. mellékletben találhatóak meg.

(6) A műemlékek a 3. sz. mellékletben találhatóak meg.

(7) Tájérték kataszter a 6. sz. mellékletben találhatóak meg.

## 2. A helyi védelem fajtái

### 6.§

(1) A helyi védelem **egyedi vagy területi** védelem lehet.

(2) A **helyi egyedi** védelem a jellegzetes, értékes, illetve hagyományt őrző építészeti arculatot, településkarakteret meghatározó valamely:

- a) épületre, építményre, építményrészletre vagy az alkalmazott anyaghasználatra, tömegformálásra, homlokzati kialakításra,
- b) kerítésre, kapuzatra,
- c) táj- és kertépítészeti alkotásra, egyedi tájértékre, növényzetre,
- d) szoborra, képzőművészeti alkotásra, utcabútorra, valamint
- e) az a-d) ponthoz kapcsolódóan az érintett földrészlet, telek egészére vagy részére terjedhet ki.

(3) Az önkormányzat helyi egyedi védelem alá tartozó értékei a 4. számú mellékletben megtalálhatóak.

(4) A **helyi területi** védelem a település hagyományt őrző arculatát, karakterét meghatározó valamely

- a) a településszerkezet (utcahálózat, telekszerkezet, beépítési mód, építési vonal, településszerkezeti szempontból jelentős zöldfelület)

- b) a településkép (külső településkép, belső településkép, utcakép),
- c) a településkarakter (a településszerkezet, a településkép elemei, formái, anyagai, színvilága) szempontjából meghatározó földrészlet(ek)re, tel(k)ek egészének vagy részének együttesére terjedhet ki.

(5) Az önkormányzat helyi területi védelem alá helyezi az 5-ös mellékletben meghatározott területeket.

### 3. A helyi védelemben érintett területekre vonatkozó követelmények

#### 7.§

**A Luther- és a Kulturális negyedben** (5. számú melléklet) végzendő építési, felújítási, korszerűsítési munkáknál az alábbi előírásokat kell betartani:

(1) Helyi területi védelem alatt álló közterületet, annak burkolatát, köztéri bútorzatát, növényzetét a kialakult környezeti karakter megtartásával egységes koncepció alapján lehet megújítani.

(2) Új épület építése vagy meglévő átalakítása, korszerűsítése (nyílászáró csere, hőszigetelés), bővítés, újraszínezés, valamint cégtábla, cégér, címtábla, hirdetés elhelyezése csak kötelező főépítési szakmai konzultációt (9. sz. mellékletben adatlap) követően végezhető el.

(3) Új épület az alábbi helyi sajátosságok figyelembe vételével építhető:

a) Az épület az utcavonalra merőleges elhelyezkedésű legyen, illeszkedve a meglévő épületek építési vonalához.

b) Az épület tiszta alaprajzi formával rendelkezzen, kerülendő az erősen tagolt és íves megoldás.

c) Alkalmazható tetőforma a magastető, amelynek hajlásszöge 35-45° közötti legyen. Utcai nézete igazodjon a közvetlen környezethez.

d) Lapostetővel rendelkező épület építése tilos, lapos tető részben sem engedhető meg.

e) Hagyományos anyagok használata kötelező (homlokzat esetében: vakolt-festett, fa vagy téglá, tetőhéjalás esetében: cserép vagy nádfedés).

f) A területre jellemző hagyományos állított formátumú és osztású fa- vagy azzal azonos megjelenéssel rendelkező nyílászárók építhetők be.

g) Homlokzatokon fehér, tört fehér vagy pasztellszíneket lehet használni - a Luther utcának a meglévő épületek újraszínezése esetén vagy új épületek építése során csak fehér, tört fehér vagy annak különböző árnyalatai alkalmazható homlokzati színeként.

h) Tető fedéséhez fő és mellékrendeltetésű épületek, építmények esetében fényes felületű, ríktó, illetve tarka színű tájidegen anyagok, felületek illetve zsindegy, fémlemez, ipari fémlemez és hullámpala fedések nem alkalmazhatók.

i) A kondenzációs gázkészülékek kéményein kívül valamennyi épített vagy szerelt kéményt vakolt vagy téglá-hatású burkolattal kell ellátni.

j) A kerítések legalább 50 %-ban áttört kialakításúak legyenek - a kerítés épülhet látszó téglából (kisméretű tömör téglá, klinker, mészhomok, bontott nagyméretű vagy kisméretű téglá), vakolt kivitelben, vagy fából, a betétek készülhetnek fából, fémből az épület jellegéhez igazodva. A látszó beton lábazat max 50 cm magas, felülete csak simított lehet.

k) Utcafrontról vagy előkertből nyíló garázsbejárat, garázskapu elhelyezése csak indokolt esetben, a homlokzat szerves részeként megengedett.

l) Kerti építmények – kiülő, nyári konyha, tároló - a főépülettel azonos anyaghasználattal (téglá, vakolt kivitel, fa) és színhasználattal készülhet vagy a környékre jellemző szerkezeti és építészeti megoldással.

m) Elbontott műemlék vagy helyi védett épület helyére kizárólag a védett érték eredetijével megegyező kubatúrával és esztétikai megjelenéssel épülhet új épület, melynek eredményeként az eredeti településkép karaktere megőrződik.

n) A védett területeken álló öreg fák, illetve őshonos növények - beleértve a műemlékeket, helyi védett értékeket, illetve közterületeket - megőrzendő, gondozásukról gondoskodni kell, nem vágható ki, csak ha veszélyes vagy az adott növény elhalt – elpusztult fa azonos fafajjal pótolandó.

o) A területen őshonos növények telepítésére kell törekedni.

#### **4. Egyedi helyi védettség alatt álló értékekre vonatkozó előírások**

##### **8.§**

(1) A helyi egyedi védelem elemeit a 4. sz. melléklet tartalmazza.

(2) A 4. sz. mellékletben szereplő, helyi egyedi védelem alatt álló épített környezeti és zöldfelületi örökséget a tulajdonosa, vagy kezelője köteles karbantartani, állapotát településképéhez illő, méltó módon megővni, valamint a használat nem veszélyeztetheti az adott örökség fennmaradását.

(3) A helyi védelem alatt álló elemet nem veszélyeztetheti az adott örökségen vagy közvetlen környezetében végzett építési tevékenység, területhasználat, funkció.

(4) A védett épületek, építmények külső vagy belső felújítási, helyreállítási, bővítési, korszerűsítési vagy bontási, továbbá a védett építmény jellegét, megjelenését bármely módon érintő munkát – függetlenül attól, hogy az építési engedély alapján, vagy anélkül végezhető – megkezdeni és végezni, valamint a védett építmény rendeltetését megváltoztatni csak főépítési konzultációt követően a főépítész egyetértő véleménye alapján lehet.

(5) A védett épületeket kötelező eredeti építészeti megjelenésükben – tömegükben, beépítési mód, épület tömegarányok, tetőforma, tetőhajlásszög, jellegzetes homlokzati elemek és színek, nyílászárók aránya és osztásrendje – megőrizni.

(6) A homlokzatok és azok elválaszthatatlan részét képező eredeti díszítései (téglá lábazat, oszlopok, tagozatok stb.), nyílászárók, valamint faelemek (gerendavégek, oromdeszkázat stb.) eredeti állapot szerint anyag-, forma- és szín-azonosan helyreállítandók. Eltérő színhasználat esetén az épülethez nem idegen színek használata

megengedett. Fehér, tört fehér esetleg pasztellszínek alkalmazhatók az épület jellegéhez, stílusához igazodva. Törekedni kell a homlokzatok színharmóniájának megteremtésére.

(7) Tető héjazatként hagyományos tetőfedő anyagok alkalmazhatók, natúr színű hódfarkú, szegmens vagy egyenes vágású kerámia cserép, vagy nádtető az adott épület típusához igazítva az eredeti szín és forma megtartásával.

(8) Eredetitől eltérően felújított épület újabb felújítása az eredeti állapottal egyezően, vagy ahhoz közelítően történhet.

(9) Klíma, gépészeti berendezés, antenna, parabola csak takartan helyezhető el, utcáról nem látható homlokzaton.

(10) A kondenzációs gázkészülékek kéményein kívül valamennyi épített vagy szerelt kéményt vakolt vagy téglahatású burkolattal kell ellátni.

(11) Utcafronti tetőfelületen napelem, napkollektor nem helyezhető el.

(12) Védett épületet bővíteni csak úgy lehet, hogy az épület jellege, homlokzati kialakítása, utcaképi megjelenése ne változzon. A bővítés anyaghasználata, színei a meglévővel összhangban legyenek.

(13) Épülethez tartozó eredeti kerítés megtartandó. Újraépítése esetén az eredeti anyag, forma, paraméterek és szín alkalmazható.

(14) Beépített tetőtér esetén csak tetősíkba simuló ablakok építhetők be.

(15) Az épület körüli csapadékvíz elvezetéséről a tulajdonos köteles gondoskodni, telken belül el kell szikkasztani.

## **5. A helyi védelem alá helyezésnek és megszüntetésének szabályai**

### **9.§**

(1) A helyi védelem alá helyezést, illetve annak megszüntetését bárki (természetes és jogi személy egyaránt) írásban kezdeményezheti Dabas Város Polgármesterénél.

(2) A kezdeményezésnek tartalmaznia kell:

- a) a kezdeményező megnevezését, elérhetőségeit;
- b) a védendő érték megnevezését, szükség esetén körülhatárolását;
- c) a pontos hely megjelölését (utca, házszám, helyrajzi szám, épület ill. telekrész);
- d) a védendő érték rövid dokumentálását;
- e) fotódokumentációt;
- f) a kezdeményezés indokolását.

(3) A kezdeményezésben érintett építményekről, vélt örökségről - amennyiben nem áll rendelkezésre - értékvizsgálati dokumentáció, akkor a 8. sz. melléklet szerinti értékvizsgálati törzslapot kell készíttetni.

(4) Az önkormányzat az értékvizsgálati dokumentáció alapján egyedileg dönt a védetté nyilvánításról, vagy védettség törléséről.

(5) A helyi védelem alá helyezésről, illetve annak megszüntetéséről értesíteni kell az érintett ingatlan tulajdonosait és a kezdeményezőt. Az érintettek a védetté nyilvánítással

kapcsolatosan írásbeli észrevételt tehetnek az értesítés kézhezvételétől számított 30 napon belül, amely jogvesztő hatályú. Amennyiben ezzel az érintett nem él, a hallgatás beleegyezésnek minősül.

(6) Helyileg védett épület bontása csak az alábbi dokumentumok együttes benyújtása esetén lehetséges:

- a) a védettséget megszüntető önkormányzati döntés (Határozat) másolata.
- b) bontási dokumentáció (1:100-as léptékű felmérési rajzok és részletes fotó dokumentáció)

(7) Helyi építészeti örökség műemléki védelem alá helyezés esetén, műemléki védettség közzétételével egyidejűleg a helyi védettség megszűnik.

(8) Műemléki védettség megszűnése esetén az Önkormányzat köteles a helyi védelem alá helyezést megvizsgálni.

## **6. Helyi védett érték megjelölése**

### **10.§**

(1) A helyi egyedi védelem alatt álló értéket - annak értékeit nem sértő módon, de a közterületről jól láthatóan - az e célra rendszerezített, egységes kő, kerámia vagy színesfém táblával kell megjelölni, legalább a következő felirattal: „Dabas város védett értéke”.

(2) A helyi védelem tényét közlő táblán kívül az önkormányzat elhelyezhet egyéb, a védettséggel összefüggő tény, adatot is közlő táblát a védett értéken vagy annak környezetében.

(3) A tábla kihelyezését az érintett ingatlan tulajdonosa tűrni köteles.

## **7. A helyi védelem alatt álló értékek nyilvántartása**

### **11.§**

(1) A helyi védett értékekről Dabas Város Önkormányzatának nyilvántartást kell vezetnie. A nyilvántartás nyilvános, abba bárki betekinthez.

(2) A védelem alá helyezés vagy a védettség megszüntetésének tényét - a védelem jogi jellegként való feljegyzését vagy törlését - az önkormányzat jegyzője a Földhivatalnál kezdeményezi.

## **IV. FEJEZET**

---

### **ÁLTALÁNOS TELEPÜLÉSKÉPI KÖVETELMÉNYEK**

#### **12.§**

(1) Az egész város területén az épületek átalakítása, bővítése, felújítása, utólagos hőszigetelése esetén a homlokzatok egységes anyag és színhasználattal képezhetők a megfelelő építészeti összhang megteremtésével. Nem megengedett a közterületről

látható eltérő anyaghasználat és színezés, eltérő anyagú és osztású nyílászáró csere, erkély vagy loggia eltérő beépítése, eltérő tetőhéjzat alkalmazása.

(2) Új épületek építése, a meglévő épületek bővítése, felújítása, helyreállítása, átalakítása és korszerűsítése csak a település építési hagyományainak megfelelő megjelenéssel és a környezetükkel összhangban történhet.

(3) A fő funkciójú épület homlokzatain nem alkalmazható anyagok:

- a. bitumenes hullámlemez,
- b. hullámpala

(4) Az épületek homlokzatán és tetőfelületén a tájidegen színeket (kék, lila, piros, rikító sárga, rózsaszín stb.) tilos alkalmazni.

(5) Saroktelken elhelyezendő épület esetében mindkét közterület felé néző homlokzatot főhomlokzatként kell kialakítani.

(6) A 16 méternél kisebb szabályozási szélességű közterületek kereszteződéseinél a telek sarokpontjától számított 6-6 méteren belül – az un. „látóháromszögbe” eső szakaszon – a kerítések 0,8 méter feletti teljes magasságukban átláthatóan, nem tömör kivitelben kell kialakítani. Ezen szakaszokon legfeljebb 80 cm magasra nyírt sövény tartható fenn.

(7) Egy ingatlanra egynél több gépkocsi behajtó csak indokolt esetben lehet.

(8) Az ingatlan előtti közterületen bármilyen bontási vagy építési, burkolási munkát (árok, kapubeálló, járda, parkoló kialakítás, stb.) a közút kezelőjével előzetesen egyeztetni kell, és tulajdonosi, közútkezelői engedélyt kell kérni a 10. számú melléklet alapján.

(9) Közterületen az ingatlanok előtt korábban engedéllyel vagy engedély nélkül épült járdák, kapubejárók, burkolt árkok, parkolók a közösségi cél (egységes járda, kerékpárút, vízelvezetés stb.) érdekében, az Önkormányzat átépítheti, elbonthatja, átalakíthatja.

(10) Ablakklíma és klíma-berendezés és kültéri egysége meglévő és új épület, épületrész építésének esetében csak a településképet nem zavaró módon helyezhető el.

(11) Síktáblás napelem, vákuumcsöves-, valamint síkkollektorok az építészeti környezethez illeszkedve:

- a. homlokzaton csak integrált módon, aktív építészeti elemként, a városképi megjelenést az épület egészébe komponálva,
- b. magastetős épületeken az épület ferde tetősíkjában (azzal megegyező dőlésszögben),
- c. lapostetős épületeken elsősorban az épület attikájának takarásában, vagy az épület formálásába építészetiileg beillesztve.

(12) Kerítés utcai oldalon csak áttört kivitelű lehet, az utcai burkolt terepszinttől (útkoronától) mérve max. 80 cm lábazattal, max. 2,00 m magassággal.

(13) Utcafronti pincegarázs max 15%-os meredekségű lejtővel létesíthető. Kiemelt földszinti garázs max 5 % emelkedővel létesíthető.

(14) Előkert építési vonalát a környezethez igazítva kell meghatározni. Fontos a környezetbe illeszkedés.

(15) Új telekosztások esetében az előkert mérete minimum 5 m, de maximum 10 m lehet.

(16) Közterületen telepítendő növények esetében a 31/2017 (VIII.10.) a fás szárú növények védelméről, ültetéséről, gondozásáról szóló rendelet előírásait kell betartani. Tájédegen növények listája a 7. sz. mellékletben található meg.

## V. FEJEZET

### AZ EGYES ÖVEZETEKRE VONATKOZÓ TELEPÜLÉSKÉPI KÖVETELMÉNYEK

- a Luther- és a Kulturális negyed (5. melléklet) és a helyi védett épületek (4. melléklet) szabályozását a 7.§ és 8.§ tartalmazza –

#### 13.§

##### Településközpont vegyes területek

(1) A Vt jelű övezetekben településképi véleményezési eljárást kell lefolytatni új épület építése, vagy meglévő épület közterületről látszó módosítása esetén.

(2) Valamennyi építési övezetében az épületkialakítás feltételei 12. §-ban és a HÉSZ-ben foglaltakon túlmenően a következők:

a) A Bartók Béla úton a Szép utca és Báthory utca közötti szakaszon, a Báthory és Falu Tamás utca közötti szakasz beépítése esetén, valamint a 2524, 2525/1, 2525/2, 2526, 2527, 2238, 2237/2, 2237/1, 2236, 2235, 2325 hrsz-ú ingatlanok esetében a zárt sorú beépítési koncepció tervet kell figyelembe venni.

b) Többszintes tetőtér nem építhető, magastető szerkezete csak a legfelső építményszint helyiségét határolhatja.

#### 14.§

##### Lakóterületek – kisvárosi, kertvárosi és falusias lakóterületek

(1) A felsorolt utcák (11. sz. melléklet) mentén fekvő telkeknél településképi véleményezési eljárást kell lefolytatni új épület építése, vagy meglévő épület közterületről látszó módosítása esetén.

(2) A lakóterületek valamennyi építési övezetében az épületkialakítás feltételei 12. §-ban és a HÉSZ-ben foglaltakkal összhangban a következők:

a) Az ikerházak, zárt sorú épületek, társasházak külső homlokzatának megváltoztatása (pl.: homlokzatfestés, hőszigetelés, erkélybeépítés) kizárólag az egész épületállományra vonatkozó egységes koncepció alapján lehetséges. Nem megengedett az egy-egy lakás külső homlokzatfelületének megváltoztatása.

b) Konténerház és lakókocsi lakhatási célból 1 évnél hosszabb ideig nem telepíthető.

c) A kialakult beépítésű építési övezetekben új épület építése a kialakult állapothoz igazodva előkerttel lehetséges, ha a Szabályozási Terv másként nem jelöli.

- d) Lapostető kialakítása nem megengedett, csak 30-45° hajlásszögű magastetős épületek alakíthatók ki.
- e) Tetőfedésként a hagyományos cserép, betoncserép, bitumenes zsindely, nád, fémlemez anyagok alkalmazása megengedett. A fedés színválasztásánál nem megengedett a rikító színek alkalmazása. Ajánlott a vörös és földszínek árnyalatai illetve az antracit árnyalatok használata.
- f) A területen a fő és mellékrendeltetést kiszolgáló épületek, építmények esetében sem alkalmazható homlokzati elemként és tetőhéjazatként: hullámpala, műanyag hullámlemez.
- g) Valamennyi építési övezetében a zöldfelületek háromszintűen alakítandók ki (pl. fű, cserje, fa), a területen csak őshonos fajok telepíthetők, tájidegen növények nem (lásd 7. számú melléklet).
- h) A garázs bejárót minden esetben úgy kell kialakítani, hogy a felületéről csapadékvíz a közterületre ne tudjon kifolyni.

## 15.§

### Gazdasági-, ipari- területek

- (1) A Gksz és Gip jelű övezetekben településképi véleményezési eljárást kell lefolytatni új épület építése, vagy meglévő épület közterületről látszó módosítása esetén.
- (2) Valamennyi építési övezetében az épületkialakítás feltételei 12. §-ban és a HÉSZ-ben foglaltakon túlmenően a következők:
- (3) A kereskedelmi, szolgáltató és gazdasági területek építési övezeteiben kialakítandó építmények magassága a megadott értékeknél csak akkor lehet nagyobb, ha azt az alkalmazott üzemi technológia elengedhetetlenül szükségessé teszi. Ezt csak pontszerűen lehet alkalmazni.
- (4) Ipari létesítmények, épületek esetében homlokzatburkolatként és tetőhéjazatként fémlemezfedés alkalmazható. A rikító színek kerülendőek.
- (5) Az építési övezetekben a minimális zöldfelületi aránynak megfelelő zöldfelületet háromszintű növényzet telepítésével kell kialakítani, melyen belül a telekhatárok mentén fa- és cserjesor telepítése kötelező. Különös tekintettel kell lenni a lakóövezetekkel határos területek esetében.
- (6) A növényzet telepítése során tájhonos, a táji- és termőhelyi adottságoknak megfelelő fajokat kell alkalmazni.

## 16.§

### Különleges területek

- (1) Temető övezet területén:
  - a) A síremlékek és kripták magassága legfeljebb 3,0 m lehet.

- b) Meglévő temető bővítése vagy új alapítása esetén a terület telekhatár mentén legalább 5 m széles, többszintű növényzetből álló (fasor, cserjesor) zöldfelületi sáv létesítendő.
- (2) A terület telekhatára mentén legalább 5 m széles, többszintű növényzetből álló (fasor, cserjesor) zöldfelületi sáv létesítendő.
- (3) A különleges területeket úgy kell kialakítani, hogy a környező más terület felhasználású területek (mezőgazdasági területek, országos, ill. helyi közutak) felé legalább 10 m széles erdősáv kerüljön telepítésre.
- (4) Különleges területeken elhelyezésre kerülő épületek esetében a tájidegen anyagok és színek kerülendőek.

### 17.§

#### **Mezőgazdasági-, erdő-, zöldterületek és tanyás telkek területei**

- (1) Általános mezőgazdasági terület övezeteiben legfeljebb 2,0 méter teljes magasságban áttört kerítés létesíthető. Kerítés a külterületen szabályozott közutak mentén a közterületként szabályozott területen kívül, a nem szabályozott külterületi feltáró utak mentén az út tengelyétől legalább 3 m-re létesíthető.
- (2) Kertes mezőgazdasági területen 35-45° hajlásszögű, magastetős épületek és legfeljebb 1,6 m teljes magasságú áttört kerítés létesíthető.
- (3) Mezőgazdasági és erdőterületen a hagyományos történelmi tájkarakter védelme érdekében elsősorban a helyi építési hagyományoknak megfelelő tájba illő épületek építhetők.
- (4) Külterületi fásítás, erdősisítés esetén törekedni kell a honos fafajok telepítésére, és honos erdőállományok kialakítására.

### 18.§

#### **Reklámhordozóra, cégtáblára, üzletfelíratra, cégérre és egyéb műszaki berendezésekre vonatkozó településképi követelmények**

- (1) A vállalkozás használatában álló ingatlanon elhelyezett cégtábla, üzletfelirat, a vállalkozást népszerűsítő egyéb felirat és más grafikai megjelenítés (továbbiakban: üzletfelirat) az alábbi feltételek figyelembevételével helyezhető el:
- (2) Az üzletfelirat méretét, színét és elhelyezését az utcai homlokzaton a teljes homlokzattal együtt, egy egységként kell tervezni és kialakítani úgy, hogy azok szervesen illeszkedjenek a meglévő és tervezett épületek vízszintes és függőleges homlokzati tagolásához, a nyílászárók kiosztásához, azok ritmusához úgy, hogy együttesen összhangban legyenek az épület építészeti részletképzésével, színezésével, építészeti hangsúlyaival.
- (3) Új épület elhelyezésénél, meglévő épület átalakításánál, funkcióváltásánál, homlokzati felújításánál az intézmények cégereinek, hirdetőtábláinak méretét és elhelyezését a homlokzattal együtt kell kialakítani. Utólagosan cégér vagy hirdetőtábla a már kialakított homlokzat architektúráját figyelembe véve helyezhető csak el.

- (4) Kerítésen csak annak tagozásával összhangban, egységes elrendezéssel szabad elhelyezni.
- (5) A kihelyezett üzletfeliratok összfelületének nagysága nem haladhatja meg az érintett homlokzat, vagy kerítés felület 10%-át.
- (6) Üzletfelirat lombhullató és örökzöld fán nem helyezhető el.
- (7) Reklámhordozó, cégtábla, üzletfelirat, cégér és egyéb műszaki berendezés elhelyezését a közúti jelzésekkel, azok színével és formájával nem összetéveszthető módon kell kialakítani.

## 19.§

### **Közvilágításra és egyéb műszaki berendezésekre vonatkozó településképi követelmények**

- (1) El kell kerülni a hideg fehér fényű világítást, amely 500 nanométernél rövidebb hullámhosszúságú fényt tartalmaz: ennek megfelelően 3000K alatti érték javasolt a kültéri világítás színhőmérsékletére.
- (2) A világítótestek ernyőzése olyan legyen, hogy a fényt oda irányítsa, ahol arra szükség van. A fényeknek – még a díszvilágítás esetén is – lefelé kell irányulniuk. Így például a talajszintbe épített fényvetőket, melyek felfelé sugároznak el kell kerülni.
- (3) Az utcákat amennyire csak lehet egyenletesen, és amennyire csak lehet alacsony intenzitással világítsuk meg. Vidéki utakon a  $0,3 \text{ cd/m}^3$  fényűrűség elegendő, amely kb. 4 lux megvilágítással elérhető. Ez az EU útvilágítási szabványoknak (EN13201) megfelelő legalacsonyabb útosztály.
- (4) A Luther- és Kulturális negyedben törekedni kell a légkábelek földkábelre való cserélésére.

## VI.FEJEZET

### TELEPÜLÉSKÉP VÉDELMI ESZKÖZÖK

#### 1. Településkép védelmi tájékoztatás és szakmai konzultáció

##### 20.§

- (1) Dabas Város Önkormányzata a 21.§ (1) bekezdés szerinti hiánytalan tervdokumentációval benyújtott kérelem beérkezésétől számított 8 napon belül szakmai konzultációt biztosít az építési és nem építési engedély köteles épület építése és bővítése, a helyi védett érték átalakítása, bővítése, korszerűsítése és a cégek, üzletfeliratokkal és a kerítések építésével kapcsolatos településképi követelményekről.
- (2) Nem építési engedély köteles, egyszerű bejelentéssel érintett lakóépület építése és bővítése esetén a szakmai konzultáció igénybevétele kötelező, az egyszerű bejelentést megelőzően, valamint az eljárás során történő tervmódosítás esetén.
- (3) A szakmai konzultáció lefolytatható írásban és személyesen is a Polgármesteri Hivatal Építéshatóságán, valamint Műszaki Irodájában.
- (4) Írásban történő szakmai konzultáció esetén a Polgármester az írásban rögzített javaslatait és nyilatkozatait a kérelem beérkezésétől számított 8 napon belül megküldi kérelmező részére, amelynek melléklete a benyújtott tervdokumentáció.
- (5) Személyesen történő szakmai konzultáció esetén a Polgármester vagy meghatalmazottja feljegyzésben rögzíti javaslatait és nyilatkozatait.

##### 21.§

- (1) A kérelemhez minden esetben mellékelni kell a településképi követelményeknek való megfelelést igazoló építészeti-műszaki tervet (*továbbiakban: tervdokumentáció*), amely a következőket tartalmazza (ügytől függően egyes elemei elhagyhatóak):
  - a) a tervdokumentáció benyújtójának neve, címe, telefonszáma, e-mail címe;
  - b) tervező neve, elnevezése, címe, székhelye, tervezési jogosultság megnevezése, és az igazoló okirat száma, telefonszáma, e-mail címe;
  - c) műszaki leírás;
  - d) helyszínrajz;
  - e) homlokzati rajzok – változás esetén csak a releváns - az eredeti és a tervezett terep ábrázolásával (jelenlegi és tervezett állapot);
  - f) utcakép, ha a tervezett építmény, üzletfelirat, cégér az utcaképben megjelenik;
  - g) tető-felülnézeti helyszínrajz (jelenlegi és tervezett állapot, a Balti tenger feletti magasság meghatározásával):
    1. a tervezéssel érintett, valamint a szomszédos telkeken álló építmények;
    2. a terepviszonyok és a be nem épített területek kialakításának ábrázolásával;
    3. közterületi kapcsolatokat: úttest, járda, kapubehajtó, közművek;
    4. építési hely, amennyiben szükséges a szomszédos ingatlanokét is;
  - h) az épület tömegalakítását meghatározó jellemző szintek alaprajzai (jelenlegi és tervezett állapot);
  - i) metszetek a megértéshez szükséges mértékben (jelenleg és tervezett állapot);

- j) látványterv vagy modellfotó (az összes homlokzata látszódjon);
- k) fotódokumentáció (színes az ingatlant és környezetét, valamint a közterületek).

(2) Az (1) bekezdés szerinti hiánytalan tervdokumentációval benyújtott kérelem tekinthető a szakmai konzultációra vonatkozó kérelemnek.

## 2. Településképi véleményezési eljárás

---

### A településképi véleményhez kötött engedélyezési eljárások

#### 22.§

(1) A jelen rendelet előírásai szerint a 11. sz. mellékletben felsorolt területekre vonatkozóan településképi véleményezési eljárást kell lefolytatni

- a) új építmény építése,
- b) meglévő építmény – (a meglévő tetőtér beépítését is ide értve) a beépített szintterület növekedését eredményező – bővítése, illetve a településképet érintő átalakítása esetén.

### A településképi véleményezési eljárással érintett terület

#### 23.§

(1) A jelen rendelet előírásai szerint településképi véleményezési eljárást kell lefolytatnia:

- a) Dabas Város településrendezési tervének övezeti tervlapján, valamint érvényes szabályozási tervein **településközponti vegyes (Vt), kereskedelmi-szolgáltató gazdasági (Gksz), egyéb ipari (Gip) területnek** jelölt területeken,
- b) Dabas Város településrendezési tervének övezeti tervlapján, valamint érvényes szabályozási tervein **kisvárosias (Lk), kertvárosias (Lke) és falusias (Lf) lakóterületnek** jelölt ingatlanok közül azon ingatlanok esetében,
  - ba) amelyek a 11. sz. mellékletben szereplő, **településképi szempontból kiemelt** utakkal, utcákkal és terekkel határosak - a kiegészítő funkciójú épületek kivételével
  - bb) **szolgáltató és kiskereskedelmi funkció** esetén
- c) valamint a **helyi védett épületeket** és azokkal szomszédos telkeket érintő, építési, átalakítási munkákra vonatkozóan.

## A véleményezési eljárás lefolytatása

### 24.§

- (1) A településképi véleményezési eljárás az építtető, illetve az általa megbízott tervező (a továbbiakban együtt: kérelmező) által a polgármesterhez az 9. sz. melléklet szerinti nyomtatványon, papíralapon benyújtott kérelemre indul, mely kérelemhez a véleményezendő építészeti-műszaki tervdokumentációt papíralapon 1 példányban csatolni kell.
- (2) A polgármester településképi véleményét Dabas Város Önkormányzat főépítésének szakmai álláspontjára alapozza.
- (3) A szakmai álláspontot legkésőbb a kérelem beérkezését követő 11. napon a polgármester elé kell terjeszteni.
- (4) A településképi véleményben a polgármester a tervezett építési tevékenységet engedélyezésre
  - a. javasolja,
  - b. feltétellel javasolja, illetve
  - c. nem javasolja.
- (5) A településképi véleményt a papíralapú kérelem beérkezésétől számított legfeljebb 15 napon belül meg kell küldeni a kérelmezőnek. Jogorvoslat nincsen.

### 25.§

- (1) Az építészeti-műszaki tervdokumentációnak az alábbi munkarészeket kell tartalmaznia: - a munka volumenétől függő részletességgel
  - a) műszaki leírást,
  - b) (tető felülnézeti) helyszínrajzot
  - c) a tervezéssel érintett, valamint a szomszédos telkeken álló építmények,
  - d) a terepviszonyok ábrázolásával,
  - e) az épület alaprajzait
  - f) metszeteket a megértéshez szükséges mértékben,
  - g) valamennyi homlokzatot,
  - h) (szükség szerinti) látványtervet vagy modellfotót (legalább két-két madártávlati, valamint szemmagasságból ábrázolt nézet).

### A településképi véleményezés részletes szempontjai

### 26.§

- (1) A településképi véleményezési eljárás során vizsgálni kell, hogy az építészeti-műszaki tervdokumentáció
  - a) megfelel-e a településrendezési eszközben foglalt kötelező előírásoknak,
  - b) figyelembe veszi-e a településképhez történő építészeti illeszkedésre vonatkozó javaslatokat, illetve hogy
  - c) a településrendezési eszköz irányadó szabályozásától, valamint a b) pont szerinti javaslatoktól eltérő megoldás azokkal egyenértékű vagy kedvezőbb beépítést, illetve településképi megjelenést eredményez-e
- (2) A telepítéssel kapcsolatban vizsgálni kell, hogy
  - a) a beépítés módja – az (1) bekezdés a) pontjában foglaltakon túl – megfelel-e a környezetbe illeszkedés követelményének,
  - b) megfelelően veszi-e figyelembe a kialakult, illetve átalakuló környező beépítés adottságait, rendeltetésszerű használatának és fejlesztésének lehetőségeit,

- c) nem korlátozza-e indokolatlan mértékben a szomszédos ingatlanok építési jogát, benapozását, illetve építmények kilátását,
  - d) több építési ütemben megvalósuló új beépítés, illetve meglévő építmények bővítése esetén
    - da) biztosított lesz (vagy marad-e) az előírásoknak és az illeszkedési követelményeknek megfelelő további fejlesztés, bővítés megvalósíthatósága,
    - db) a beépítés javasolt sorrendje megfelel-e a rendezett településképpel kapcsolatos követelményeknek.
- (3) Az alaprajzi elrendezéssel kapcsolatban vizsgálni kell, hogy
- a) Az építmény alaprajzi kialakításai – a tervezett rendeltetés, illetve az azzal összefüggő használat sajátosságaiból eredően – nem korlátozzák-, illetve zavarják-e indokolatlan mértékben a szomszédos ingatlanok rendeltetésszerű használatát,
  - b) az alaprajzi megoldások nem eredményezik-e az épület tömegének, illetve homlokzatainak településképi szempontból kedvezőtlen megjelenését.
- (4) Az épület homlokzatának és tetőzetének kialakításával kapcsolatban vizsgálni kell, hogy
- a) azok építészeti megoldásai megfelelően illeszkednek-e a kialakult, illetve a településrendezési eszköz szerint átalakuló épített környezethez,
  - b) a homlokzatot tagolása, a nyílászárók kiosztása összhangban van-e az épület rendeltetésével és használatának sajátosságaival,
  - c) a terv javaslatot ad-e a rendeltetéssel összefüggő reklám- és információs berendezések elhelyezésére és kialakítására,
  - d) a terv településképi szempontból kedvező megoldást tartalmaz-e az épület gépészeti és egyéb berendezései, tartozékai elhelyezésére, továbbá hogy
  - e) a tetőzet kialakítása – különösen hajlásszöge és esetleges tetőfelépítményei – megfelelően illeszkednek-e a domináns környezet adottságaihoz.
- (5) A határoló közterülettel való kapcsolatot illetően vizsgálni kell, hogy
- a) a közterülethez közvetlenül kapcsolódó szint alaprajzi kialakítása, illetve ebből eredő használata
    - aa) korlátozza-e a közúti közlekedést és annak biztonságát,
    - ab) korlátozza-, illetve zavarja-e a gyalogos és a kerékpáros közlekedést és annak biztonságát,
    - ac) megfelelően veszi-e figyelembe a közterület adottságait és esetleges berendezéseit, műtárgyait, valamint növényzetét, illetve ebből eredően
    - ad) a terv megfelelő javaslatokat ad-e az esetleg szükségessé váló – a közterületet érintő – beavatkozásokra,
  - b) az esetleg a közterület fölé benyúló építmény-részek, illetve szerkezetek és berendezések milyen módon befolyásolják a közterület használatát, különös tekintettel a meglévő, illetve a telepítendő fákra, fasorokra.

### 3. Településképi bejelentési eljárás

#### Településképi bejelentési eljárás alkalmazási köre

##### 27.§

(1) Településképi bejelentési eljárást kell lefolytatni az építésügyi és építésfelügyeleti hatósági eljárásokról és ellenőrzésekről, valamint az építésügyi hatósági szolgáltatásról szóló 312/2012. (XI.8.) Korm. rendeletben meghatározott építési engedélyhez nem kötött építési tevékenységek közül:

- a) Helyi védett épület és védett terület (Kulturális és Luther negyed) esetében

- aa) épület felújítása, átalakítása, helyreállítása, rekonstrukciója és korszerűsítése,
- ab) épület homlokzatának megváltoztatása, ideértve cégér, üzletfelirat elhelyezése, homlokzat hőszigetelése, homlokzati nyílászáró cseréje, homlokzatfelület színezése, valamint a homlokzat felületképzésének megváltoztatása
- ac) kerítés építése, felújítása
- ad) égéstermék-elvezető kémény létesítése, átépítése,
- ae) épület homlokzatához illesztett előtető, védőtető, ernyőszerkezet építése, átalakítása,
- af) szellőző-, illetve klíma-berendezés, antenna homlokzaton, tetőn való elhelyezése,
- b) Épületek közterületről látható homlokzatának átalakítása, megváltoztatása, ideértve cégér, üzletfelirat elhelyezése, homlokzati nyílászáró cseréje, utólagos hőszigetelése, színezése, valamint a homlokzat felületképzésének megváltoztatása az alábbi fő utak mentén:

Sári városrészben

- Pesti út
- Szent János út
- Nyárfasor utca
- Mánteleki út és Rétesház környezete
- Tabáni út

Dabas-Besnyő

- Inárcsi út
- Pillangó utca
- Illatos utca

Felsődabasi városrészben

- Fő út
- Bercsényi utca

Alsódabasi városrészben

- Szent István út
- Bartók Béla út
- Vörösmarty utca
- Wesselényi utca
- Kossuth László utca

Gyóni városrészben

- Kossuth Lajos út
- Vasút út
- Halász Mihály utca
- Harang utca

Dabas Szőlő

- Szőlősi út
- Tinódi utca
- Tájház és környezete

- c) Nettó 20,0 m<sup>2</sup> alapterületet az építési tevékenységet követően sem meghaladó méretű kereskedelmi, szolgáltató, illetve vendéglátó rendeltetésű épület építése, bővítése,

- d) épületben az önálló rendeltetési egységek számának változtatása,
- e) Nettó 100 m<sup>3</sup> térfogatot és 4,5 m gerincmagasságot az építési tevékenységet követően sem meghaladó méretű, nem emberi tartózkodásra szolgáló, falakkal határolt építmény építése, bővítése,
- f) Közterületi kerítés építése, meglévő átépítése, átszínezése és felújítása.
- g) Szélerőmű, szélgenerátor, napkollektor, napcella építése esetén.

## Településképi bejelentés eljárási szabályai

### 28. §

(1) A településképi bejelentési eljárás a kérelmező által a polgármesterhez benyújtott – papíralapú - bejelentésre indul. A bejelentéshez papíralapú dokumentációt kell mellékelni.

(2) A dokumentációnak a bejelentés tárgyától függően az alábbi munkarészeket kell tartalmazni:

- a) műszaki leírást a telepítésről és az építészeti kialakításról,
- b) védett épület esetében értékvédelmi felmérési dokumentációt,
- c) helyszínrajzot a szomszédos építmények feltüntetésével,
- d) alaprajzokat,
- e) valamennyi homlokzatot,
- f) amennyiben az építmény az utcaképben megjelenik, utcaképi vázlatot,
- g) fotódokumentációt.
- h) nyilatkozat településrendezési eszközök vonatkozó követelményeinek való megfelelésről.

### 29. §

(1) A 40. § szerinti tevékenység a bejelentés alapján – a (2) bekezdés szerinti hatósági határozat birtokában, az abban foglalt esetleges kikötések figyelembevételével – megkezdhető, ha ahhoz más hatósági engedély nem szükséges.

(2) A településképi bejelentés tudomásul vételét tartalmazó hatósági határozatot, illetve a tudomásulvétel megtagadását tartalmazó határozatot, továbbá 1 pld záradékkal ellátott tervet a polgármester a bejelentés megérkezésétől számított 15 napon belül hozza meg és adja ki.

(3) A polgármester megtiltja a bejelentett építési tevékenységet és – a megtiltás indokainak ismertetése mellett – figyelmezteti a bejelentőt a tevékenység bejelentés nélküli elkezdésének és folytatásának jogkövetkezményeire, ha a bejelentés nem felel meg jelen rendeletben foglaltaknak.

- (4) A településképi bejelentés tudomásul vételét tartalmazó hatósági határozatot, illetve a tudomásulvétel megtagadását tartalmazó határozatot, továbbá 1 pld. záradékkal ellátott tervet a polgármester a bejelentés megérkezésétől számított 15 napon belül hozza meg és adja ki.
- (5) A határozat hatálya a tevékenység megkezdésére vonatkozóan 3 év. Kerítés építése, átépítése esetén 1 év, mely két alkalommal további 1-1 évvel meghosszabbítható, abban az esetben, ha a tevékenység a vonatkozó településrendezési eszközökben, egyéb vonatkozó rendeletekben foglalt előírásoknak továbbra is megfelel.

### A településképi bejelentés elbírálásának szempontjai

#### 30.§

- (1) A 40. §. szerinti tevékenység esetén a településképi bejelentési eljárás során vizsgálni kell, hogy a műszaki tervdokumentáció
- a) megfelel-e a helyi építési szabályzatban és a településképi rendeletben foglalt előírásoknak,
  - b) kidolgozása a szakmai tájékoztatás szerint történt-e,
  - c) figyelembe veszi-e az arculati kézikönyvben található településképi megjelenésre, építészeti illeszkedésre vonatkozó javaslatokat, illetve hogy
  - d) a b) és c) pont szerinti javaslatoktól eltérő megoldás azokkal egyenértékű vagy kedvezőbb beépítést, illetve településképi megjelenést eredményez-e.
- (2) A telepítéssel kapcsolatban vizsgálni kell, hogy
- a) a beépítés módja megfelel-e a környezetbe illeszkedés követelményének,
  - b) megfelelően veszi-e figyelembe a kialakult, illetve átalakuló környező beépítés adottságait, rendeltetésszerű használatának és fejlesztésének lehetőségeit,
- (3) Az építmény, épületrész megjelenésével kialakításával kapcsolatban vizsgálni kell, hogy
- a) azok építészeti megoldásai megfelelően illeszkednek-e a kialakult, illetve a helyi építési szabályzat szerint átalakuló épített környezethez,
  - b) a külső megjelenés megfelel-e e rendelet előírásainak, az arculati kézikönyvben megfogalmazott elvárásoknak,
  - c) összhangban van-e az épület rendeltetésével és használatának sajátosságaival,
  - d) a terv településképi szempontból kedvező megoldást tartalmaz-e az épület gépészeti és egyéb berendezései, tartozékai elhelyezésére, továbbá hogy
  - e) a tetőzet kialakítása – különösen hajlásszöge és esetleges tetőfelépítményei – megfelelően illeszkednek-e a domináns környezet adottságaihoz.

(4) A határoló közterülettel való kapcsolatot illetően vizsgálni kell, hogy megfelelően veszi-e figyelembe a közterület adottságait és esetleges berendezéseit, műtárgyait, valamint növényzetét.

(5) Kerítés építése átépítése eseteiben vizsgálni kell, a kerítés nem engedélyköteles jelenleg, nem is készül hozzá terv, mit fogunk kérni és elbírálni? A formáján, méretén kívül csak a színe szabályozható, meg a rendszeres karbantartása írható elő elsősorban a tulajdonos részére.

- a) megfelel –e a szabályozási tervben foglaltaknak és a településképi rendeletben foglalt előírásoknak,
- b) kidolgozása a szakmai tájékoztatás szerint történt-e,
- c) figyelembe veszi-e az arculati kézikönyvben található településképi megjelenésre, építészeti illeszkedésre vonatkozó javaslatokat,

### 31.§

(1) A jelen rendelet előírásai szerint településképi bejelentési eljárást kell lefolytatni meglévő építmények rendeltetésének – részleges vagy teljes – megváltoztatása esetén, amennyiben az új rendeltetés szerinti területhasználat

- a) telepengedélyezési eljárás lefolytatását teszi szükségessé,
- b) a korábbi rendeltetéshez képest környezetvédelmi (elsősorban zaj- és légszennyezési) szempontból kedvezőtlenebb helyzetet teremthet,
- c) jelentősen megváltoztatja az ingatlanon belüli gépkocsi-forgalmat, illetve
- d) a jogszabályi előírásoknak megfelelően többlet-parkolóhelyek és/vagy rakodóhely kialakítását teszi szükségessé,
- e) érinti a közterület kialakítását, illetve a közterületen lévő berendezéseket vagy növényzetet, valamint ha
- f) érinti a kapcsolódó közterület közúti vagy gyalogos, illetve kerékpáros forgalmát, azok biztonságát veszélyeztetheti.

## 4. Településképi kötelezési eljárás

---

### 32.§

(1) A polgármester településképi kötelezési eljárást folytathat le:

- a) településképi szempontok érvényesítése érdekében, amennyiben az ingatlan tulajdonosa az építési tevékenységek esetében e rendeletben foglalt településképi követelményeket megsértette,
- b) amennyiben az ingatlan tulajdonosa a bejelentési eljárás hatálya alá tartozó tevékenység esetében településképi bejelentési eljárás lefolytatását elmulasztotta,
- c) amennyiben a bejelentő a településképi bejelentési eljárás során hozott döntésben foglaltakat megszegte.

### 33.§

(1) Amennyiben a polgármester megállapítja, hogy a 28. §-ban foglalt eset áll fenn, felhívja az ingatlantulajdonos figyelmét a jogszabálysértésre, és végzésben a jogszabálysértés megszüntetésére határidőt szab ki.

(2) Az (1) bekezdés szerinti határidő eredménytelen eltelte esetén a polgármester településképi kötelezés formájában kötelezi az érintett ingatlan tulajdonosát az érintett építmény, építményrész felújítására, átalakítására, elbontására, és a jogszabálysértés megszüntetésére határidőt szab ki.

(3) A településképi kötelezésben előírtak be nem tartása esetén, a (2) bekezdés szerinti határidő eredménytelen elteltét követően e magatartás elkövetőjével szemben a polgármester 1 000 000 Ft, azaz egymillió forintig terjedő bírságot szabhat ki, amely bírság több alkalommal kiszabható.

(4) Az e § szerinti eljárásban a közigazgatási hatósági eljárás és szolgáltatás általános szabályairól, valamint a 2004. évi CL. általános közigazgatási rendtartásról szóló törvény szabályait kell alkalmazni.

## VII.FEJEZET

### ÖNKORMÁNYZATI TÁMOGATÁSI ÉS ÖSZTÖNZŐ RENDSZER

#### Védett épületre, építményre, építményrészre vonatkozó támogatás

### 34.§

(1) A helyi védett érték tulajdonosai kötelezettségük teljesítésének elősegítése érdekében:

a) a Képviselő-testület által - az önkormányzat költségvetésében meghatározott keretösszeg erejéig - évente egyszer pályázat útján támogatást igényelhetnek és kaphatnak az önkormányzattól.

b) A támogatás forrása az Értékvédelmi Alap (ÉVA).

c) Az Értékvédelmi Alap forrása a műemlékek és helyi védett értékek kommunális adója, illetve költségvetési kiegészítés.

d) A támogatási pályázatot a polgármester írja ki minden év március 31-ig.

e) A pályázathoz a tulajdonosoknak költségvetést kell becsatolniuk.

f) A főépítési vélemény alapján a támogatás odaítélése a Képviselő-testület hatásköre.

g) A teljesítés igazolásához szakmai beszámoló és képviselő-testület jóváhagyása is szükséges.

## VIII. FEJEZET

### ZÁRÓ RENDELKEZÉSEK

#### 1. Hatálybalépés

##### 35.§

Ez a rendelet 2019. január 1-én lép hatályba.

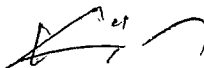
#### 2. Hatályon kívül helyezés

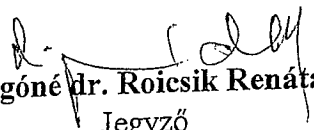
##### 36.§

(1) Ezzel egyidejűleg hatályát veszti Dabas Város Önkormányzata Képviselő-testületének:

- a) A településképi véleményezési eljárásról szóló 13/2015. (V.04.) számú önkormányzati rendelete
- b) Az épített és természeti környezet helyi védelméről szóló 33/2010. (VII.29.) önkormányzati rendelete

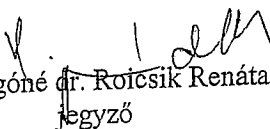
Dabas, 2018. december 10.

  
**Kőszegi Zoltán**  
Polgármester

  
**Rigóné dr. Roicsik Renáta**  
Jegyző

Záradék:

A rendelet 2018. december 17-én kihirdetésre került.

  
**Rigóné dr. Roicsik Renáta**  
Jegyző

	2018 DEC. 17
Kifüggesztés kezdete: .....	
	2019 JAN. 04
Kifüggesztés lejárta: .....	

## Indokolás

A településképi védelméről szóló 2016. évi LXXIV. törvényt (Településképi törvény) 2016. július 23-án lépett hatályba. A Településképi törvény végrehajtására kiadott 400/2016. (XII. 5.) Korm.rendelet a 314/2012. (XI. 8.) Korm. rendelet módosításával, kiegészítésével állapította meg a részletszabályokat. A településképi arculati kézikönyv (TAK) a településképi rendelet (TKR) megalapozására szolgál. A TAK és TKR a település teljes közigazgatási területére készül. A TAK-ban – a településképi követelmények megalapozására – meg kellett határozni a település településkaraktert meghatározó településképi jellemzőit, a településképi szempontból egymástól jól elkülönülő településrészeket arculati jellemzőikkel és értékeikkel, a településképi minőségi formálására vonatkozó javaslatokat, valamint a településképhez illeszkedő építészeti elemeket.

## Részletes indokolás

A TKR és a TAK egymással tartalmi összhangban készült. Dabas Város Önkormányzata Képviselő-testülete a településképi védelméről szóló 2016. évi LXXIV. törvény értelmében elkészítette Dabas Településképi Arculati Kézikönyvét és településképi rendeletét a településfejlesztési koncepcióról, az integrált településfejlesztési stratégiáról és a településrendezési eszközökről, valamint egyes településrendezési sajátos jogintézményekről szóló 314/2012. (XI. 8.) Korm. rendelet (továbbiakban: Rendelet) eljárási szabályai szerint.

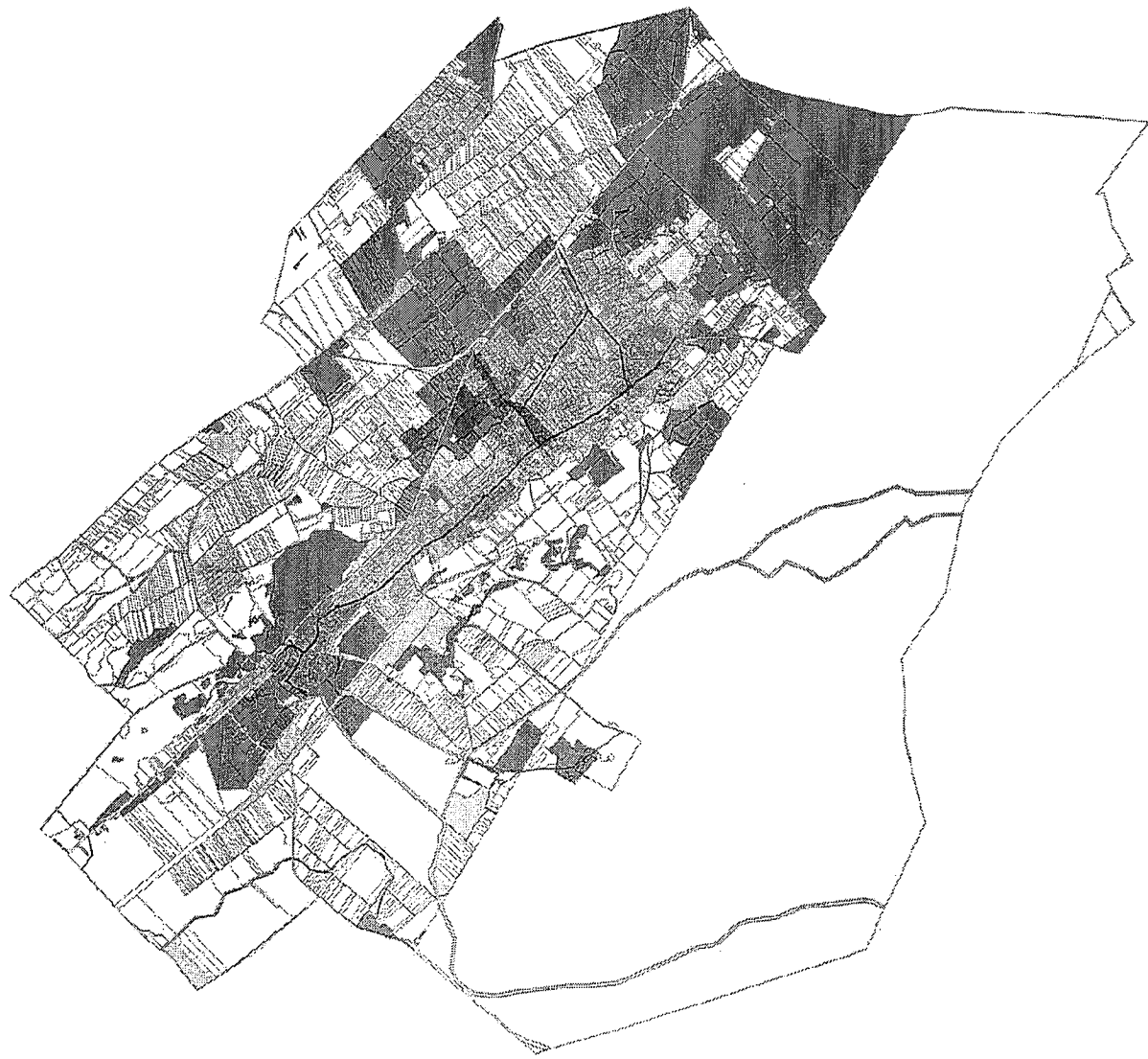
A véleményezés és egyeztetés több szakaszban történt. Elsőként a partnerségi szabályzatban előírt partnerek (továbbiakban: partnerek) előzetes tájékoztatása történt meg a településfejlesztési koncepció, integrált településfejlesztési stratégia és a településrendezési eszközök, valamint településképi arculati kézikönyv és településképi rendelet készítésével, módosításával kapcsolatos partnerségi egyeztetés szabályairól szóló 16/2017. (IV. 27.) önkormányzati rendelet szerint a TAK és TKR készítés megkezdéséről. Ezzel egy időben a Rendelet szerinti adatszolgáltatási kérelmek feltöltésre kerültek a Lechner Tudásközpont digitális egyeztető felületére. A beérkezett adatok felhasználásra kerültek a TAK és TKR. készítésekor. A TAK és TKR tervezetek államigazgatási véleményeztetése, továbbá a Rendelet szerinti partnerségi véleményeztetése is megtörtént. Az államigazgatási véleményezés szintén a Lechner Tudásbázis digitális egyeztető felületén kellett, hogy történjen a Rendelet előírásai alapján.

A TAK és TKR tervezetét 2017. 11.27-én feltöltötte a Rendeletben előírt Lechner Tudásközpont által működtetett egyeztető felületre. A partnerségi véleményeztetés keretein belül – többek között - a két lakossági fórumon és azt követő 8 napon belül is lehetett volna véleményt benyújtani. A partnerek részéről 1 írásos észrevétel érkezett. A Főépítész elkészítette a beérkezett vélemények kiértékelését, mely az előterjesztés mellékletét képezi (tervezői válasz). A TAK-ban és TKR-en az államigazgatási szervek véleménye alapján csak kisebb pontosítás volt szükséges.

A TAK-ot a Képviselő-testületnek határozattal, a TKR-t önkormányzati rendelettel kell jóváhagynia. A TAK jóváhagyása meg kell, hogy előzze a TKR elfogadását.

A jóváhagyott kézikönyvet és településképi rendeletet rövid, közérthető összefoglaló kíséretében az önkormányzat honlapján közzé kell tenni 15 napon belül, valamint nyomtatásban az önkormányzati hivatalban. Ezen túlmenően az elfogadott dokumentumokat az elfogadásról szóló jegyzőkönyvvel együtt digitális formában meg kell küldeni, a Lechner Tudásközpontba, az állami főépítész hatáskörében eljáró megyei kormányhivatalba és a megyei kormányhivatal illetékes járási építésügyi osztályának, vagy elérhetővé kell tenni a Rendelet 43/B. § (1) c) alpontja szerint.

# 1. számú melléklet: eltérő karakterű településrészek



## Jelmagyarázat

- Városközpont karakter
- Lakótelep karakter
- Történeti karakter
- Falusias és kertvárosi karakter
- Ipari karakter
- Tanyásias karakter
- Zöldfelület karakter
- Fő közlekedési útvonalak

## 2. számú melléklet - Régészeti lelőhelyek

Hrsz	Megnevezés
011/11	nyilvántartott [73223] Vencelkei-dűlő
011/12	nyilvántartott [73223] Vencelkei-dűlő
011/13	nyilvántartott [73223] Vencelkei-dűlő
011/14	nyilvántartott [73223] Vencelkei-dűlő
011/15	nyilvántartott [73223] Vencelkei-dűlő
011/16	nyilvántartott [73223] Vencelkei-dűlő
011/17	nyilvántartott [73223] Vencelkei-dűlő
011/20	nyilvántartott [54563] Felsőbesnyő, inárcsi út
0121	nyilvántartott [54549] MOL kúttól Ny-ra
01226	nyilvántartott [54568] Gyón; [34324] Dabas (Gyón)
01250/1	nyilvántartott [54565] Evangélikus temető, Gyón
01250/2	nyilvántartott [54565] Evangélikus temető, Gyón
01252	nyilvántartott [54565] Evangélikus temető, Gyón
0126/15	nyilvántartott [54549] MOL kúttól Ny-ra
0126/2	nyilvántartott [54548] Bálint-föld
0126/3	nyilvántartott [54548] Bálint-föld
0126/4	nyilvántartott [54548] Bálint-föld
0129	nyilvántartott [54549] MOL kúttól Ny-ra
0135/1	nyilvántartott [54544] Közép-domb
0135/10	nyilvántartott [54544] Közép-domb
0135/11	nyilvántartott [54544] Közép-domb
0135/12	nyilvántartott [54544] Közép-domb
0135/13	nyilvántartott [54544] Közép-domb
0135/14	nyilvántartott [54544] Közép-domb
0135/15	nyilvántartott [54544] Közép-domb
0135/16	nyilvántartott [54544] Közép-domb
0135/17	nyilvántartott [54544] Közép-domb
0135/18	nyilvántartott [54544] Közép-domb
0135/19	nyilvántartott [54544] Közép-domb
0135/2	nyilvántartott [54544] Közép-domb
0135/20	nyilvántartott [54544] Közép-domb
0135/21	nyilvántartott [54544] Közép-domb
0135/22	nyilvántartott [54544] Közép-domb
0135/23	nyilvántartott [54544] Közép-domb

0135/24	nyilvántartott [59000] Szennyvíztelep mellett; [54544] Közép-domb
0135/25	nyilvántartott [59000] Szennyvíztelep mellett; [54544] Közép-domb
0135/26	nyilvántartott [59000] Szennyvíztelep mellett; [54544] Közép-domb
0135/27	nyilvántartott [59000] Szennyvíztelep mellett; [54544] Közép-domb
0135/28	nyilvántartott [59000] Szennyvíztelep mellett; [54544] Közép-domb
0135/29	nyilvántartott [59000] Szennyvíztelep mellett; [54544] Közép-domb
0135/3	nyilvántartott [54544] Közép-domb
0135/30	nyilvántartott [59000] Szennyvíztelep mellett; [54544] Közép-domb
0135/4	nyilvántartott [54544] Közép-domb
0135/40	nyilvántartott [54549] MOL kúttól Ny-ra; [54544] Közép-domb
0135/41	nyilvántartott [54549] MOL kúttól Ny-ra; [54544] Közép-domb
0135/42	nyilvántartott [54549] MOL kúttól Ny-ra; [54544] Közép-domb
0135/43	nyilvántartott [54549] MOL kúttól Ny-ra; [54544] Közép-domb
0135/44	nyilvántartott [54549] MOL kúttól Ny-ra; [54544] Közép-domb
0135/5	nyilvántartott [54544] Közép-domb
0135/54	nyilvántartott [54549] MOL kúttól Ny-ra; [54544] Közép-domb
0135/55	nyilvántartott [54549] MOL kúttól Ny-ra; [54544] Közép-domb
0135/56	nyilvántartott [54549] MOL kúttól Ny-ra; [54544] Közép-domb
0135/57	nyilvántartott [54549] MOL kúttól Ny-ra
0135/6	nyilvántartott [54544] Közép-domb
0135/60	nyilvántartott [54544] Közép-domb
0135/63	nyilvántartott [59000] Szennyvíztelep mellett
0135/64	nyilvántartott [59000] Szennyvíztelep mellett
0135/65	nyilvántartott [59000] Szennyvíztelep mellett
0135/66	nyilvántartott [59000] Szennyvíztelep mellett
0135/67	nyilvántartott [54544] Közép-domb
0135/68	nyilvántartott [59000] Szennyvíztelep mellett; [54544] Közép-domb
0135/7	nyilvántartott [54544] Közép-domb
0135/70	nyilvántartott [54549] MOL kúttól Ny-ra
0135/8	nyilvántartott [54544] Közép-domb
0135/9	nyilvántartott [54544] Közép-domb
0138/1	nyilvántartott [54549] MOL kúttól Ny-ra
0139/3	nyilvántartott [54553] Templom-dombtól K-re; [54549] MOL kúttól Ny-
0140	nyilvántartott [54553] Templom-dombtól K-re; [54549] MOL kúttól Ny-

0141	nyilvántartott [54549] MOL kúttól Ny-ra; [54543] Fertályos-földek
0142/10	nyilvántartott [54549] MOL kúttól Ny-ra
0142/11	nyilvántartott [54549] MOL kúttól Ny-ra
0142/15	nyilvántartott [54549] MOL kúttól Ny-ra
0142/16	nyilvántartott [54549] MOL kúttól Ny-ra
0142/17	nyilvántartott [54549] MOL kúttól Ny-ra
0142/18	nyilvántartott [54549] MOL kúttól Ny-ra
0142/19	nyilvántartott [54549] MOL kúttól Ny-ra
0142/2	nyilvántartott [54549] MOL kúttól Ny-ra
0142/20	nyilvántartott [54549] MOL kúttól Ny-ra
0142/24	nyilvántartott [54549] MOL kúttól Ny-ra
0142/25	nyilvántartott [54549] MOL kúttól Ny-ra
0142/26	nyilvántartott [54549] MOL kúttól Ny-ra
0142/27	nyilvántartott [54549] MOL kúttól Ny-ra
0142/28	nyilvántartott [54549] MOL kúttól Ny-ra
0142/29	nyilvántartott [54549] MOL kúttól Ny-ra
0142/3	nyilvántartott [54549] MOL kúttól Ny-ra
0142/30	nyilvántartott [54549] MOL kúttól Ny-ra
0142/31	nyilvántartott [54549] MOL kúttól Ny-ra
0142/33	nyilvántartott [54549] MOL kúttól Ny-ra
0142/34	nyilvántartott [54549] MOL kúttól Ny-ra
0142/35	nyilvántartott [54549] MOL kúttól Ny-ra
0142/36	nyilvántartott [54549] MOL kúttól Ny-ra
0142/4	nyilvántartott [54549] MOL kúttól Ny-ra
0142/41	nyilvántartott [54549] MOL kúttól Ny-ra
0142/5	nyilvántartott [54549] MOL kúttól Ny-ra
0142/6	nyilvántartott [54549] MOL kúttól Ny-ra
0142/7	nyilvántartott [54549] MOL kúttól Ny-ra
0142/8	nyilvántartott [54549] MOL kúttól Ny-ra
0142/9	nyilvántartott [54549] MOL kúttól Ny-ra
0143	nyilvántartott [54549] MOL kúttól Ny-ra
0144/1	nyilvántartott [54549] MOL kúttól Ny-ra
0144/10	nyilvántartott [54549] MOL kúttól Ny-ra
0144/11	nyilvántartott [54549] MOL kúttól Ny-ra
0144/2	nyilvántartott [54549] MOL kúttól Ny-ra
0144/3	nyilvántartott [54549] MOL kúttól Ny-ra
0144/4	nyilvántartott [54549] MOL kúttól Ny-ra

0144/5	nyilvántartott [54549] MOL kúttól Ny-ra
0144/6-7	nyilvántartott [54549] MOL kúttól Ny-ra
0144/8	nyilvántartott [54549] MOL kúttól Ny-ra
0144/9	nyilvántartott [54549] MOL kúttól Ny-ra
0145/10	nyilvántartott [54551] Fertályos-földek II.
0145/14	nyilvántartott [54551] Fertályos-földek II.
0145/2	nyilvántartott [54553] Templom-dombtól K-re
0145/21	nyilvántartott [54550] Fertályos-földek I.
0145/22	nyilvántartott [54550] Fertályos-földek I.
0145/3	nyilvántartott [54553] Templom-dombtól K-re
0145/4	nyilvántartott [54553] Templom-dombtól K-re
0145/5	nyilvántartott [54553] Templom-dombtól K-re
0145/6	nyilvántartott [54553] Templom-dombtól K-re
0145/7	nyilvántartott [54553] Templom-dombtól K-re
0145/8	nyilvántartott [54543] Fertályos-földek
0145/9	nyilvántartott [54553] Templom-dombtól K-re; [54551] Fertályos-földek
0146	nyilvántartott [54553] Templom-dombtól K-re
0157/10	nyilvántartott [34332] Dabas 4/2. lelőhely; [34331] Dabas 4/1. lelőhely
0157/11	nyilvántartott [34331] Dabas 4/1. lelőhely
0157/12	nyilvántartott [34331] Dabas 4/1. lelőhely
0157/13	nyilvántartott [34331] Dabas 4/1. lelőhely
0157/14	nyilvántartott [34331] Dabas 4/1. lelőhely
0157/15	nyilvántartott [34331] Dabas 4/1. lelőhely
0157/20	nyilvántartott [58637] Felső Székes-dűlő
0157/21	nyilvántartott [58637] Felső Székes-dűlő
0157/24	nyilvántartott [58637] Felső Székes-dűlő
0157/26	nyilvántartott [58637] Felső Székes-dűlő
0157/29	nyilvántartott [58636] Bottlik-tanya
0157/30	nyilvántartott [58636] Bottlik-tanya
0157/4	nyilvántartott [34332] Dabas 4/2. lelőhely
0157/5	nyilvántartott [34332] Dabas 4/2. lelőhely
0157/6	nyilvántartott [34332] Dabas 4/2. lelőhely
0157/8	nyilvántartott [34331] Dabas 4/1. lelőhely