

**DABAS VÁROS ÖNKORMÁNYZATÁNAK
GAZDASÁGI BIZOTTSÁGA
Dabas, Szent István tér 1/b.**

Szám: 12-161 /2016.

ELŐTERJESZTÉS

a Sportcsarnok Kft kérelméről

Tisztelt Képviselő-testület !

A Sportcsarnok Kft kérelemmel fordult a képviselő-testülethez, hogy a 2016.évi strand működéséhez 2 millió forinttámogatást biztosítson.

Kérem az alábbi határozati javaslat elfogadását.

HATÁROZATI JAVASLAT

Dabas Város Önkormányzatának képviselő-testülete a Strand működésére 2.000.000.- Ft támogatást biztosít a Sportcsarnok Kft-nek.

A támogatás fedezet a Városi Konyhára tervezett előirányzataból 1.000.000.-Ft és a Műfüves pályára tervezett összegből 1.000.000.-Ft.

Felhatalmazza a testület a polgármestert a szerződés aláírására.

Felelős: polgármester

Határidő: 2016.szeptember

Dabas, 2016. szeptember 8.

**Bennárik Ferenc
elnök**

Törvényességi véleményezésre bemutatva:


Rigóné Dr. Roiesik Renáta jegyző

Az előterjesztést tárgyalta: Gazdasági Bizottság

Az előterjesztést készítette: Gazdasági Iroda –Jelenik Mária

Az előterjesztés nyílt ülésen tárgyalható.

A döntés elfogadásához egyszerű többség szükséges.

A határozatot kapja: Sportcsarnok Kft.

Gazdasági Iroda

**DABAS VÁROS ÖNKORMÁNYZATÁNAK
EMBERI ERŐFORRÁS BIZOTTSÁGA
2370 Dabas, Szent István tér 1/b.**

Szám: 12-~~16~~2016.

ELŐTERJESZTÉS
közmeghallgatásról

Tisztelt Képviselő-testület!

Magyarország helyi önkormányzatokról szóló 2011. évi CLXXIX. törvény értelmében a Képviselő-testület évente legalább egyszer előre meghirdetett időpontban és napirenddel közmeghallgatást tart.

Kérem a Tisztelt Testületet, döntsenek a közmeghallgatásról.


HATÁROZATI JAVASLAT

Dabas Város Önkormányzatának Képviselő-testülete
2016.....() 17.00 órai kezdettel
Dabasi Polgármesteri Hivatal nagytermében közmeghallgatást tart az
alábbi napirendekkel:

Határidő: azonnal
Felelős: polgármester

Dabas, 2016. szeptember 9.

**Révész Károly s.k.
bizottság elnöke**


**Törvényességi észrevételre bemutatva: Rigón dr. Roicsik Renáta
jegyző**

Tárgyalta, véleményezte:EEB
Az előterjesztést készítette: Hatósági Iroda
Az előterjesztés nyílt ülésen tárgyalható.
A döntés elfogadásához egyszerű szótöbbség többség szükséges.

**DABAS VÁROS ÖNKORMÁNYZATÁNAK
EMBERI ERŐFORRÁS BIZOTTSÁGA**
Dabas, Szent István tér 1/b.

Szám: 12-163/2016.

ELŐTERJESZTÉS

Névhasználati kérelem

Tisztelt Képviselő-testület!

A Dabas V.S.E.K.C. a közeljövőben gazdasági társaságot kíván létrehozni.

A „Dabas” név felvételéről és használatáról szóló 23/2004. (IV.28.) sz. rendelet alapján a névfelvételre a Bizottság tesz javaslatot.

Kérem a T. Testületet, döntsünk a névhasználat engedélyezéséről.

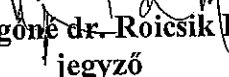
HATÁROZATI JAVASLAT

Dabas Város Önkormányzatának Képviselő-testülete a Dabas V.S.E.K.C. által a közeljövőben létrehozandó gazdasági társaság részére -a tevékenység folytatásának időtartamára- engedélyezi a Dabasi név felvételét.

Határidő: azonnal
Felelős: polgármester

Dabas, 2016. szeptember 08.

**Révész Károly s.k.
bizottság elnöke**

Törvényességi észrevételre bemutatva:  Rigóné dr. Roicsik Renáta
jegyző

Tárgyalta, véleményezte: EEB
Az előterjesztést készítette: Hatósági Iroda
Az előterjesztés nyílt ülésen tárgyalható.
A döntés elfogadásához minősített többség szükséges.



DABAS VÁROS POLGÁRMESTERE

Ügyiratszám: 12-164 / 2016.

Ügyintéző: Jurácsik Andrea

Telefon: 06-70-337-08-30

Tárgy: Önkormányzati Családi Napközi

Hiv. szám: -

Melléklet: -

Előterjesztés

Önkormányzati Családi Bölcsőde létrehozása

Tisztelt Képviselő Testület!

Gémesi Andrea a Lakos doktor 27. szám alatt működő Babaház és Szivárvány Családi Napközi vezetője bejelentette, hogy 2017. január 1-től a gyerekek után kapott támogatás nagymértékű csökkenése és a tervezett önkormányzati bölcsőde építése miatt nem kívánja folytatni az itt működő tevékenységét és a bölcsőde bezárása, átruházása mellett döntött.

Így lehetőség kínálkozik a családi bölcsőde az önkormányzat, mint fenntartó általi létrehozására, majd arra a működési engedély megkérésére.

A családi bölcsőde fenntartó általi létrehozása önálló intézményként, vagy meglévő intézmény szervezeti egységeként van lehetőség. Önálló intézményként való létrehozását azért nem javasoljuk, mert ez esetben önálló felsőfokú végzettségű intézményvezető pályázat útján történő kinevezése szükséges. Emellett mivel nem önálló épületben, hanem a Város Nappalijaként ismert épületrésszel közösen használnánk a felújított épületet, ezért sem lenne szerencsés önálló intézmény létrehozása.

A gyermekek védelméről és a gyámügyi igazgatásról szóló 1997. évi XXXI. törvény 43. § (1) bekezdése szerint a gyermekek napközbeni ellátásának minősül a bölcsődei és óvodai ellátásban nem részesülő, továbbá az iskolai oktatásban részesülő gyermeknek az iskola nyitvatartási idején kívüli, valamint az iskolai napközit vagy tanulószobai ellátást igénybe nem vevő gyermek családi napköziben történő, nem közoktatási célú ellátása. (2) A családi napközi a családban nevelkedő gyermekek számára nyújt életkoruknak megfelelő nappali felügyeletet, gondozást, nevelést, étkeztetést és foglalkoztatást. A fogyatékos gyermekek számára sajátos szükségleteikhez igazodó ellátást kell nyújtani. (3) A családi napközi - az alapellátáson túli szolgáltatásként - speciális tanácsadással, időszakos gyermekfelügyelettel vagy más gyermeknevelést segítő szolgáltatással segítheti a családokat. (6) A családi napköziben húszhetestől tizennégy éves korig gondozható gyermek.

A családi napközit 2017. január 1-től működtetnénk, melyhez 3-4 alkalmazott foglalkoztatására lenne szükség. Erre már felvetődött 3-4 dabasi, jelenleg is ott dolgozó, megfelelő végzettséggel, gyakorlattal rendelkező személy (mindegyikük esetében a garantált bérminimum merülne csak fel bérként). A működés rendje az igénybevevőkkel történő előzetes egyeztetést követően lehetne kialakítani./ A törvényi előírás legalább napi 4 órás nyitva tartás./

Az előterjesztést követően kell elkészíteni a Szakmai Programot, a módosított SZMSZ-t, és a szükséges mellékletekkel együtt (így az alkalmazottak végzettségét is igazoló dokumentumokkal) be kell nyújtani a Kormányhivatalhoz a működési engedély iránti kérelmet. Az engedélyt követően lehet

megkezdeni a működést, és igényelni költségvetési támogatást. Magyarország 2017. évi központi költségvetéséről szóló 2016. évi XC. törvény értelmében a családi napközi ellátás és - gyermekfelügyelet esetében a támogatás alapja a települési önkormányzat által fenntartott családi napköziben beiratott és ellátott – legfeljebb 14 éves – gyermekek száma.

Az önkormányzati kiegészítés csökkentése érdekében lehetőség van gondozási díj megállapítása. A gyermekfelügyeletre a személyes gondoskodást nyújtó ellátásért és az étkezésért kellene térítési díjat fizetni. A személyi térítési díj megállapítása 328/2011. (XII: 29.) Korm. rendelet a személyes gondoskodást nyújtó gyermekjóléti alapellátások és gyermekvédelmi szakellátások térítési díjáról szóló rendelet értelmében történik. A fenntartó évi két alkalommal élhet az árváltozás jogával. A térítési díj havonta lenne fizetendő a tárgy hó 10. napjáig a kijelölt naptári napon, egy összegben. A gondozási díj összege 20.000 Ft lenne.

Határozati javaslat 1.

1. Dabas Város Önkormányzatának Képviselő Testülete elfogadja a 2370 Dabas Lakos doktor utca 27. szám alatti/ 2160 hrsz / Levendula Családi Bölcsőde az önkormányzat, mint fenntartó általi létrehozását.
2. Dabas Város Önkormányzata képviselő Testülete elfogadja a 2370 Dabas Lakos doktor utca 27. szám/ 2160 hrsz / alatti Nefelejcs Családi Bölcsőde az Önkormányzat, mint fenntartó általi létrehozását
3. Dabas Város Önkormányzata képviselő Testülete jóváhagyja hogy a 2370 Dabas Lakos doktor utca 27. / 2160 hrsz / szám alatti Levendula Családi Bölcsődét 7 fő gondozotti létszámmal létrehozza
4. Dabas Város Önkormányzata képviselő Testülete jóváhagyja hogy a 2370 Dabas Lakos doktor utca 27. / 2160 hrsz / szám alatti Levendula Családi Bölcsődét 7 fő gondozotti létszámmal létrehozza
5. Dabas Város Önkormányzata Képviselő Testülete jóváhagyja, hogy a működéshez szükséges költségeket a 2017. évi költségvetésből finanszírozza.
6. Dabas Város Önkormányzata Képviselő Testülete elfogadja a 2370 Dabas Lakos doktor utca 27./ 2160 hrsz /szám alatti Levendula Családi Bölcsőde Szakmai Programját és annak mellékleteit a melléklet szerint
7. Dabas Város Önkormányzata Képviselő Testülete elfogadja a 2370 Dabas Lakos doktor utca 27. / hrsz / szám alatti Nefelejcs Családi Bölcsőde Szakmai Programját és annak mellékleteit a melléklet szerint

Határozati javaslat 2.


8. Dabas Város Önkormányzata képviselő Testülete jóváhagyja hogy a 2370 Dabas Luther utca 8. 4460 hrsz. szám alatti a Starfish Gyermekakadémia Nonprofit Kft. működésében lévő Szívárvány és Babaház Családi Napközi fenntartó váltással Dabas Város Önkormányzata átveszi.

Határidő: 2016. 09.16.
Felelős : Polgármester

Dabas, 2016. 09. 13.

Kőszegi Zoltán
polgármester

Törvényességi észrevételre bemutatva:


Rigóné dr. Roicsik Renáta
jegyző

Az előterjesztést készítette: A Hatósági Iroda
Az előterjesztés nyílt ülésen tárgyalható.
A döntés elfogadásához minősített többség nem szükséges.

STARFISH Gyermekakadémia Közhasznú Nonprofit Kft.

2370 Dabas, Bartók Béla út 46. A/11.

képviselőjében: Gémesi Andrea, ügyvezető

Dabas Város Önkormányzata

2370 Dabas, Szent István tér 1/B.

Tárgy: javaslat családi napközi szolgáltatás átvételére

Tisztelt Jegyző Asszony!

Ezúton bejelentem a Starfish Gyermekakadémia Közhasznú Nonprofit Kft. ügyvezetőjeként, hogy a Nonprofit Kft. 2015. december 31.-i dátummal befejezi családi napközi tevékenységét.

Ezúton kezdeményezem a Nonprofit Kft. és Dabas Város Önkormányzata között 2015. április 13-án kelt 2266/2015-ös nyt. számon létrejött „használati szerződés nem lakás célú helyiségre” tárgyú szerződés közös megegyezéssel történő megszüntetését.

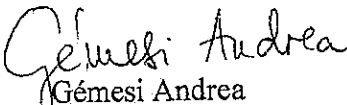
A Nonprofit Kft. és Dabas Város Önkormányzata között 2015. december 18-án létrejött „feladatellátási szerződés” megszűnését is kezdeményezem, és a szerződés 8. pontja szerint javaslatot teszek a feladatellátás egyéb módjára a következők szerint:

- a Babaház és Szívárvány Családi Napközök további működtetésére a személyi és tárgyi feltételek külön megállapodásban rögzítése mellett az Önkormányzat általi átvételt javaslom.

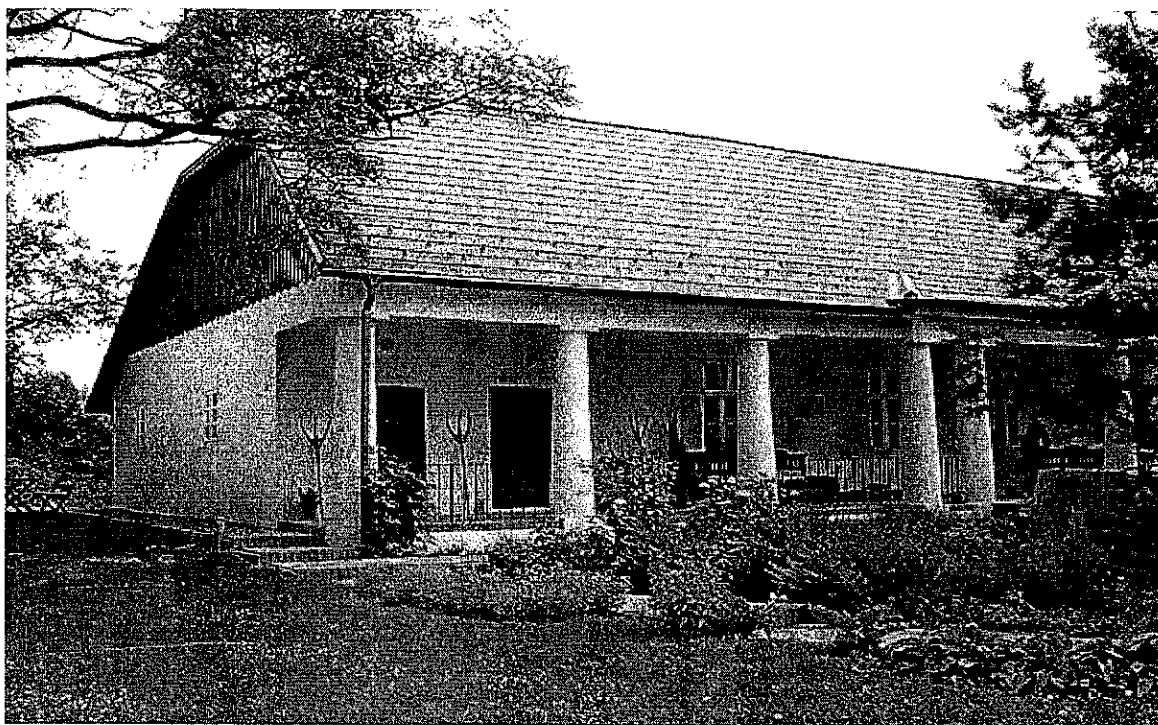
A Nonprofit Kft. és Dabas Város Önkormányzata között 2016. január 11. napján kötött „használati szerződés nem lakás célú helyiségre” (2370 Dabas, Lakos dr. u. 27. sz. alatt fekvő ún. Levendulaház) tárgyú szerződés szintén közös megegyezéssel történő megszüntetését indítványozom 2016. december 31-i nappal.

Kérem, a megfelelő ügyintézés érdekében szíveskedjen megfelelő felhatalmazással rendelkező kapcsolattartó személyt kijelölni.

Dabas, 2016. szeptember 15.


Gémesi Andrea

Starfish Gyermekakadémia
Közhasznú Nonprofit Kft.
2370 Dabas, Bartók B. út 46. A.ép.I.em.11.
Adószám: 23762381-1-13
Bsz: 64400082-30105821-11100010



Nefelejcs Családi Bölcsőde

Szakmai Program

2016.

A programért felelős : Jurácsik Andrea

Családi Bölcsőde adatai

Családi napközi neve : Nefelejcs Családi Bölcsőde
Címe : 2370 Dabas, Lakos doktor utca 27.
Nyitva tartás : hétfőtől péntekig 7.30-17.00 óráig
Programért felelős : Jurácsik Andrea
Telefonszám : 06-70-337-08-30
E-mail : juracsik.andrea@dabas.hu

Fenntartó neve : Dabas Város Önkormányzata
Székhely : 2370 Dabas Szent István tér 1/b
Telefonszáma: 06-29-561-200
Képviselő neve : Jurácsik Andrea ügyintéző
Telefonszám : 06-70- 337-08-30
E-mail : juracsik.andrea@dabas.hu

Érvényes a Dabas Város Önkormányzata Lakos doktor utca 27. szám alatt működő Nefelejcs Családi Bölcsődére.

A családi napközi szolgáltatását nyújtók és a szolgáltatást igénybe vevő köteles elfogadni és betartani.

A szakmai program 5 éves időtartamra szól, évente és szükség szerint felülvizsgálandó, módosítandó.

Tartalomjegyzék

- I. **Ellátandó célesoport és az ellátandó terület jellemzői**
- II. **Szakmai célunk és feladatunk**
 - Célunk
 - Feladatunk
- III. **A családi napközi bemutatása, tárgyi és személyi feltételei, a feladatellátás szakmai tartalma, módja, a biztosított szolgáltatások formái, köre, rendszeressége, a gondozási, nevelési, fejlesztési feladatok**
 - A családi napközi bemutatása, tárgyi és személyi feltételei
 - Feladatellátás a családi napköziben
 - A gondozás-nevelés egyéni bánásmód, tevékenységi formák és az ahhoz kapcsolódó feladatok:
 - Játék
 - Nevelés
 - Mozgás
 - Önállóság
 - Szocializálódás
 - Alvás, pihenés
 - A beszoktatás
- IV. **Napirend**
- V. **Együttműködés a szolgáltatáson belül és a tágabb környezettel**
- VI. **Az ellátás igénybevételének módja, a szolgáltatásról való tájékoztatás**
- VII. **A családi bölcsőde szolgáltatásáról szóló tájékoztatás**
- VIII. **Az érdekvédelmi jogokkal kapcsolatos szabályok**
- IX. **Az igénybe vevők és a személyes gondoskodást végző személyek jogainak védelmével kapcsolatos szabályok**
- X. **A szolgáltatást nyújtók folyamatos szakmai felkészültsége biztosítása**
- XI. **Melléklet**
 - A családi napközire vonatkozó törvényi előírások
 - Megállapodás
 - Házi rend
 - Díjfizetés

I. Ellátandó célcsoport és az ellátandó terület jellemzői

Családi Bölcsődénk maximum 5 fő, 1-3 éves korú gyermek napközbeni ellátására vállalkozik. A családi bölcsődei ellátásra, a nyitva tartási időn belül, munkanapokon reggel 7.30 órától délután 17 óráig kerül sor. Hétvégén és munkaszüneti napokon zárva tartunk. A gyermeklétszámtól függően heti, vagy heti fél napos felügyeletet is vállalunk. Szolgáltatásunkat elsősorban minden Dabason élő kisgyermekes család számára kínáljuk, ellátási területünk Pest megye.

Dabas város lakosság száma folyamatosan nő, lassan eléri a 17.000-et. Egyre több kisgyermekes család választja otthonául, a sok lehetőséget kínáló, folyamatosan fejlődő kisvárost. Ennek következtében jelentősen megnövekedett a bölcsődei korosztály napközbeni ellátását biztosító férőhelyek iránti igény. Jelenleg 2 csoporttal működő katolikus családi napközi és egy, egy telephelyen működő 2-2 csoporttal rendelkező magánbölcsőde látja el a feladatokat.

II. Szakmai célunk és feladatunk

Igényfelmérésünk alapján az Önkormányzat Családi Bölcsőde létrehozása mellett döntött. A családi bölcsődénk indítása, fenntartása, támogatása nem csak indokolt, hanem szükségszerű. Szakmai céljaink és feladataink, hogy azon szülőknek, akik GYES, GYED mellett vissza szeretnének menni dolgozni, lehetőséget biztosítsunk a családi bölcsődénk keretein belül, az elsősorban 1-3 éves korú gyermekek napközbeni felügyeletére, nevelésére, gondozására életkoruknak megfelelően. A ránk bízott gyermekek szeretetteljes gondozása és nevelése családi körülmények között, testi- és pszichés szükségleteik kielégítése, személyiségfejlődésük elősegítése az egészségvédelem, a szocializáció, és egyéni és társas készségeik, önállóságuk fejlődése terén. További célunk, hogy támogassuk a kisgyermekes szülők munkába való visszatérését, illetve a gyermek személyiségfejlődését családon kívüli tevékenységgel. A gyermeki személyiség teljes kibontakoztatása az alapvető emberi és szabadságjogok tiszteletben tartásával, családi hangulatban. A családi napközinkben koruknak és személyiségüknek megfelelően gondoskodunk a gyermekekről, lehetőség szerint rugalmasan alkalmazkodva a szülők kéréseihez.

Feladataink, szolgáltatásunk céljait a vonatkozó jogszabályoknak, a szakmai módszertani előírásoknak megfelelően, tudásunk folyamatos fejlesztésével, az alábbi feladatok ellátásával kívánjuk megvalósítani: segítjük a gyermeket a közösségbe való átlépés folyamatában, a szülőtől való távolság megkönnyítésében, segítjük az életkoruknak és önállóságuknak megfelelő személyi higiéné biztosítására szolgáló helyes szokásrendszer kialakításában, biztosítjuk az egészséges, változatos étrendet, segítjük a helyes táplálkozási szokások kialakításában, biztosítjuk a megfelelő időt és lehetőséget a gyermekek mozgásigényének kielégítéséhez, biztosítjuk az elmélyült játéktevékenység gyakorlásához szükséges légkört és feltételeket, biztosítjuk a szabad levegőn való tartózkodást, biztosítjuk a pihenéshez, alváshoz

elegendő megfelelő nyugodt légkört, biztosítjuk a családi napközi balesetmentes berendezéseinek, a személyi higiéne és egészségvédelmi előírások betartását és betartatását. Személyes kapcsolatot tartunk és ápolunk a szülőkkel, véleményeik megkérdezésével és figyelembe vételével, betartjuk a gyermekvédelmi törvény és egyéb vonatkozó jogszabályok adatkezelésre, nyilvántartásra és érdekvédelemre, valamint tájékoztatási kötelezettségre vonatkozó előírásait, folyamatosan értékeljük és fejlesztjük tevékenységünket. Kiemelt feladatunknak tekintjük a - nyugodt, derűs, kiegyensúlyozott háttér biztosítása mellett - a gyermekek játékhoz való jogát.

III. A Nefelejcs Családi Bölcsőde bemutatása:

Dabas a Gödöllői dombvidék déli nyúlványai és az Alföld találkozási pontjain terül el. Az Alföld három kisebb tájegységének, a pesti síkság déli részének, a kiskunsági homokbuckák északi peremének, valamint a solti turjánvidéknek találkozásánál található. Itt már a jellegzetes alföldi síkságot tagoltabbá teszi a soroksári Dunaágból kilépő félbemaradt Duna-Tisza-csatorna, amely az Átok-csatornába csatlakozva délnek fordul. Tiszta időben láthatóak a Budai-hegység vonulatai.

A város **Budapesttől és Kecskeméttől** is félórányi autózásra, **mintegy 40 km-re**, az ország földrajzi középpontjától - Pusztavacstól - **20 km-re található**. Közúton az 5-ös számú főúton, illetve az M5-ös autópályán, vasúton a Budapest-Lajosmizse-Kecskemét vonalon érhető el.

Dabas a Dél-Pest megyei térség egykori járási székhelye, jelenleg is **kistérségi regionális központ**, vonzáskörzetének lakosság száma több mint 50.000 fő. A térségbe 12 település tartozik, ezek 1996-ban létrehozták területfejlesztési önkormányzati társulásukat, az Ország Közepe Önkormányzati Társulást, így igyekeznek egységesen fellépni érdekeik védelmében. **A város körzeti feladatokat is ellátó intézményei:** Dr. Halász Géza Szakorvosi Rendelőintézet, Ideggondozó Intézet, Mentőszolgálat, Tűzoltóparncsnokság, Bíróság, Úgyészség, Rendőrkapitányság, Munkaügyi Központ, Gyámhivatal, Okmányiroda.

A Nefelejcs Családi Bölcsődének az 1825-ben épült volt Halász-kúria ad otthont. A gyönyörűen felújított épület Dabas Város központjának egy csendes mellékutcájában helyezkedik el.

Mélyen a telek belsejében, a messze eső utcavonallal párhuzamosan, szabadon álló „L” alaprajzú, földszintes épület. Főhomlokzata előtt végig tornác húzódik, a kétszeres párkányt népies dór oszlopok tartják. A bejáratot a homlokzat síkjából kissé kiugró, kettőzött oszlopok

hangsúlyozzák. A tornácról nyíló kétszárnyú bejárati ajtót és az azt övező két ablakot közös keretezés fogja össze. A tornágra számos más ablak és ajtó nyílik. Az épület utcafronti bejáratán a Város Nappalija-ként ismert 2 helyiségből álló, ízlésesen berendezett baráti és üzleti megbeszéléseknek otthont adó helyiség várja az oda látogatókat.

Hátsó bejáratán keresztül közelíthető meg a Családi Napközi. A barátságos öltözőből 2 csoportszoba, mellékhelyiségek és kiszolgáló helyiség nyílik. A szabad játékot és a levegőztetést az udvaron elkülönített területen biztosítjuk. Az udvar és a ház az utcafronttól távol esik, zajhatásoktól mentes, csendes környezetben helyezkedik el. A gyermekek biztonságát kerítés biztosítja. Az udvar fűvel borított mely biztosítja a balesetmentes játékteret. Az udvari játékok (homokozó, fa és műanyag kerti játékok) biztonsági tanúsítvánnyal ellátottak.

Az öltözőben kulturált tágas tér, beépített szekrények és tárolók állnak rendelkezésre a gyermekek fogadására, átadására, ruházatuk és egyéb eszközeik elhelyezésére. A foglalkoztató szobát a gyermekek méretéhez és igényeihez szabott bútorokkal, ágyakkal, székekkel, asztalokkal rendeztük be. A bútorok falhoz rögzítve garantálják a gyermekek biztonságos napközbeni játékát. A foglalkoztató szoba, az előtér könnyen tisztántartható, résmentes meleg burkolattal ellátott. Az étkezés lebonyolítására a foglalkoztató szobában kerül sor. A közétkeztetés által szállított meleg étel, (szükség esetén bébiétel) valamint a köztes étkezések tálalásig való előkészítését a célnak megfelelő helyiségben végezzük. Alváshoz saját, jellel ellátott ágyneműt használunk, melyet a szülők biztosítanak a gyerekek számára. Bölcsődei fektető a kényelmes és nyugodt alvást biztosítja számukra. A játékokat a korosztály igényeinek figyelembe vételével választottuk, több tevékenységre alkalmasak. A szerepjátékokhoz kialakított sarkok az otthon szerzett tapasztalatok, élmények újra játszására adnak lehetőséget. A babasarok puha párnákkal, kis kuckóval, bölcsővel, babákkal biztosítja a kreativitást, készségfejlesztést. Autózásra külön szőnyeg, parkolóház, és autók várnak a gyermekekre. A foglalkoztató szoba lehetőséget ad, hogy mindenki megtalálja a hozzá legközelebb álló játékot és elfoglaltságot. A gyermek mosdóban csúszásgátló dobogó segíti a kézmosó használatát. Itt található a pelenkázó asztal, méretükhöz igazított tükör, valamint két gyermek méretű mosdó. A törölközők, fésűk és fogmosó poharak jellel ellátottak. A családi napköziben csoportonként két-két szakképzett gondozónő látja el a gondozási-nevelési feladatokat.

III.2. Feladatellátás a családi napköziben

A gyermek legfejlesztőbb, legalapvetőbb tevékenysége a játék. Ehhez megfelelő teret, időt és eszközöket nyújtunk számukra. Mindennapjainkba szervesen illeszkednek a gyermekdalok, mesék, mondókák, kisebb gyermekeknél a „höcöggetők”. Kreativitásuk a szabad játékon kívül megnyilvánulhat festésben, rajzolásban, gyurmázásban, gyöngyfüzésben és papírtépésben. Harmonikus működésünkhöz, az ellátások, szolgáltatások során szem előtt tartjuk mindenekelőtt a gyermekek érdekeit, ezen kívül figyelembe vesszük a szülők igényeit, valamint lehetőségeinket. Szolgáltatásaink közé tartozik az étkeztetés, a különféle foglalkozások, a szabadidő megtervezése, a nyugodt pihenés, a benti és kinti játék biztosítása. Nagy gondot fordítunk: a szocializáció alapjainak megteremtésére, az önállóságra nevelésre

(étkezés, öltözködés), a beszéd- és mozgáskészség fejlesztésére, a higiéniára (tisztálkodás, wc használata), az egészséges életmódra történő nevelésre, illetve a korának megfelelő tájékozottság, tudás megszerzésére.

III./3 A gondozás-nevelés egyéni bánásmód, tevékenységi formák és az ahhoz kapcsolódó feladatok

A családi napközibe járó gyermekek jó közérzetének, harmonikus testi-lelki fejlődésének alapfeltétele, a rájuk bízott gyermekek megismerése, egyéni igényeik, tulajdonságaik felismerése, jelzéseik reakcióik, megnyilvánulásaik megértése. Kiemelkedő jelentőséget tulajdonítunk annak, hogy a gondozási feladatok - az etetés, az öltöztetés, a pelenka csere - apró eseményei örömteliek legyenek a gyermekek számára. Figyelembe vesszük a gyermekek igényeit, ízlését, jó hangulatot teremtünk a kölcsönös bizalmon alapuló meghitt kapcsolat kialakulása érdekében. A jó szokások kialakulásának alapja, hogy a gyermekekkel kapcsolatos események megszokott helyen, időben és sorrendben történjenek, mely megkönnyíti a beilleszkedést és megalapozza a biztonságérzetét. A játék a kisgyermek természetes életformája, központi tevékenysége, legfőbb öröme. Ehhez megfelelő helyet, időt, légkört és eszközt biztosítunk. A játékoknak állandó helyük van, ez ösztönzi a gyermekeket az önállóságra és a rend szeretetére. Elvünk a szabad játékválasztás. A gyermekek maguk döntenek el, hogy mivel szeretnének játszani. Az elmélyült játék kap fő hangsúlyt. Ilyenkor kijátsszák gondolataikat, érzelmeiket. Fontos az inger gazdag környezet ezért sokat rajzolunk, festünk, gyurmázunk, gyöngyöt fűzünk. Ezek a tevékenységek, az apró mozgások gyakorlását teszi lehetővé, szépérzéküket fejleszti, ismerkednek a színekkel, különböző anyagokkal. Az építő játékok fejlesztik a koncentrációs készségüket, erősíti a kitartás, a térlátás, a mozgás koordinációját fejleszti. A szerepjátékok lehetőséget adnak érzelmeik hangulatuk kijátszására és a felnőttek leutáztatására. A versek, énekek, mesék, mondókák fejlesztik gondolkodásukat, fantáziájukat, szókincsüket.

Nevelés

A gyermekek táplálása az életkori sajátosságaiknak és egyéni igényeiknek megfelelően történik. A foglalkoztató szobában igény szerint etetőszék könnyíti meg az egészen kicsik étkezését, a nagyobbaknak kis asztal áll a rendelkezésére. Az ételből minden gyermek egyéni étvágyának megfelelő mennyiséget kap. Fokozza a gyermekek étvágyát, ha nem sűrgetjük őket, és az étkezések jó hangulatban zajlanak. Az étkezés közben szerzett tapasztalatok a gyermek tudását gyarapítják. Az étrendet legalább egy hétre előre tervezzük, melyről a szülőket tájékoztatjuk. Napi négyeszeri étkezést biztosítunk, figyelembe véve a vitamindús, egészséges táplálkozást. Fokozott figyelmet fordítunk arra, hogy a pelenkázás, biliztetés, WC használat a gyermek fejlettségének megfelelően történjen. A szobatisztaságra nevelés menetét a szülőkkel közösen tervezzük meg, amikor a gyermek már hajlandóságot mutat az önállósodásra. Pelenkázás, WC és bili használat után minden alkalommal biztosítjuk a tisztálkodást. Ezen eszközök a gyermekek számára könnyen hozzáférhetőek és biztonságosak. Célunk, hogy a gyermekek ismerkedjenek meg a testápolási teendőkkel, a tisztálkodáshoz szükséges eszközökkel. Ismerjék a tisztálkodás sorrendiségét. Segítséggel mossanak kezet, használják jellel ellátott törölközőjüket. Sajátítsák el a papírzsebkendő használatát és

segítséggel használják azt. Az öltözködésre megfelelő helyet és időt biztosítunk a gyermekek számára. A kisebbeket - a gyermek közreműködését kérve és elfogadva – mi öltöztetjük fel. A nagyobbakat - akik már önállósodni próbálnak - kis székre, padra vagy földre tett matracra ültetjük, ahol kényelmesen próbálkozhatnak az egyes ruhadarabok felvételével. Semmiképpen nem sűrgetjük őket, hiszen a begyakorláshoz sok idő kell, de gyakori dicséréssel ösztönözzük őket a sikerre.

Mozgás

A gyermekek egyik lételeme a mozgás. A lehető legtöbbet tartózkodunk a szabadban, ahol folyamatosan gyakorolják a kis és nagy mozgásokat. Játékaink elősegítik a mozgás koordinálást, fejlesztik az ügyességet, állóképességet. Minden gyermeket bevonunk a közös játékba, vonatozásba, biciklizésbe, motorozásba. Az udvaron labdával, mászókével, csúszdával tesszük színebbé, érdekesebbé a mozgást.

Önállóság

A gyermek korának és egyéni fejlettségének függvényében segítjük az önállóságra való nevelést. Fontosnak tartjuk a tevékenységek végzéséhez szükséges idő biztosítását, az ösztönzést és a dicsérést. A gyermekek egymástól tanulva is önállósodnak, fontos számukra a megfelelő példamutatás.

Szocializálódás

Minden gyermeknek meg kell tanulnia az együttélés szabályait. Fontos az alkalmazkodás a másik gyermek elfogadása, becsülése, az egymásra való odafigyelés. Elvünk, hogy mindenki vágyik a dicséretre az elismerésre, megerősítésre az ösztönzésre. Segítjük a konfliktusok megoldását, de lehetőséget adunk arra is, hogy önállóan oldják meg a gyermekek a felmerülő sajátos problémájukat.

Alvás, pihenés

A kisgyermekek fejlődéséhez elengedhetetlen az alvás. Megfelelő fektetőágyakat biztosítunk a nyugodt, kényelmes pihenéshez. Megteszünk mindent annak érdekében, hogy a gyermekek pihenjenek, ezért figyelembe vesszük szokásaikat. Alvás előtt mesét olvasunk, halk zenét hallgatunk, így tesszük meghittebbé és családiasabbá a pihenést.

A beszoktatás

A beszoktatás fokozatosságára törekszünk, a szülőkkel egyetértésben. A gondozási műveleteket folyamatosan vesszük át a szülöktől. Eleinte csak játék időben jönnek, majd étkezésre is maradnak, és az első hét vége felé ott is alszanak. A már megszokott napirend mellett, figyelembe vesszük a beszoktató gyermekek igényeit. Egyszerre csak egy gyermeket szoktatunk a napközi életéhez.

IV. Napirend

A gondozónők az évszakhoz , gyermekek életkorához, fejlettségi szintéhez igazodó rugalmas napirendet alakít ki, mely az étkezés, levegőzés, játék, gondozási tevékenység rendszeres napi teendőiből áll. Gondozótevékenysége során harmonikus légkört, balesetmentes, esztétikus környezetet biztosít a gyermekek számára. Ösztönzi a kisgyermekek kreatív, önálló tevékenységét.

V. Együttműködés, kapcsolatok

Szülőkkel. Tiszteletben tartjuk, hogy a nevelésben a család szerepe elsődleges, és mi erre építünk, ezt egészítjük ki. Elfogadjuk a szülőt, még akkor is, ha a gyermeknevelésben hiányosságokat tapasztalunk. Igyekszünk, hogy a szülő-gondozó kapcsolat mélyüljön el a közös programok együttes tevékenysége során

Fenntartóval: Folyamatos kapcsolatban állunk Dabas Város Önkormányzatának vezetőségével. Dabas város polgármestere és képviselőtestülete támogató magatartásról tesz tanúbizonyságot a családi napközit érintő ügyekben.

Intézményekkel: Intézmények közül óvodákkal, iskolákkal, gyermekjóléti szolgálattal, családi napközikkkel, ÁNTSZ-szel, védőnői szolgálattal, nevelési tanácsadóval van kapcsolatunk.

VI. Az ellátás igénybevételének módja

A szolgáltatás igénybe vétele önkéntes. Az érdeklődőket személyesen vagy telefonon fogadjuk, bemutatjuk a családi napközi életét. A jelentkezés felvételi kérelem kitöltésével történik. Az év bármely szakában folyamatosan fogadunk gyermekeket. A gyermekek fogadása a szülővel, törvényes képviselővel kötött megállapodás alapján történik. A megállapodás megkötése előtt tájékoztatást kapnak a házirendről, az igénybe vehető szolgáltatásokról, a fizetendő térítési díj összegéről és megállapításának módjáról, szabályairól. Az ellátással kapcsolatos megállapodás tartalmazza a gyermekvédelmi törvény szerint kötelező elemeket és a szolgáltatással kapcsolatos egyéb jogokat és kötelezettségeket.

VII. A családi napközi szolgáltatásról szóló tájékoztatás

A családi napköziről a helyszínen, személyesen és a faliújságra kitett információk, szórólapok, házirend alapján tájékozódhatnak az érdeklődők. Telefonon a hét minden napján, egész nap elérhetőek vagyunk. Dabas város honlapján is kaphatnak tájékoztatást a családi napköziről a szülők. Valamint a helyi iskolák, óvodák és a gyermekjóléti szolgálat is segítő lehetőségként tudja felajánlani a szülőknek ezt a szolgáltatásunkat. Az ellátás alatt a szülőkkel napi kapcsolatban vagyunk, az esetleges problémák, észrevételek azonnal megbeszélésre kerülnek.

VIII. Az érdekvédelmi jogokkal kapcsolatos szabályok

Az ellátást igénybe vevőknek joga van:

- szolgáltatást teljes körűen igénybe venni, egyéni bánásmódban részesülni
- az ellátást igénybe vevőt megilleti személyes adatainak védelme
- a személyes adatok kezelését a jogszabályban meghatározott módon kezelik a szakdolgozók
- problémák esetén panasszal élhetnek, melyet a szolgáltatás vezetőjéhez lehet írásban vagy szóban benyújtani.
- a gyermekjogi képviselő neve, elérhetősége közzététele, tájékoztatás a vele kapcsolatos jogorvoslati lehetőségekről

A családi napköziben dolgozók számára biztosítandó:

- egészséges és biztonságos munkavégzéshez szükséges törvényi előírásoknak megfelelő munkafeltétel
- a munkatársnak joga van véleménye kinyilvánítására, munkája elismerésére
- megkapni a munkavégzéssel kapcsolatos megbecsülést
- emberi méltóságukat és személyiségi jogaik tiszteletben tartását
- segítséget szakmai tudásuk gyarapításához

Elvárás a családi napköziben dolgozók részére a felkészült és lelkiismeretes munkavégzés, a szülőkkel való jó kapcsolatra, együttműködésre való törekvés, a gyermeki jogok érvényesülésének biztosítása, a családi napközi szakmai programjában és házirendjében megfogalmazott szakmai és adatvédelmi szabályok betartása.

IX. A folyamatos szakmai felkészítés módja, formái

Részt veszünk szakmai találkozók, továbbképzéseken, az internet lehetőségeit is kihasználjuk ismereteink bővítéséhez. Tevékenységünket folyamatosan értékeljük, a szolgáltatással való elégedettségéről visszajelzéseket kérünk.

X. Mellékletek

- Családi napközire vonatkozó törvényi előírások
- Megállapodás
- Házi rend
- Díjfizetés

Dokumentációk

- ✓ Megállapodás a szülő/törvényes képviselő és a GYÁO között 15/1998 NM rendelet 52§ (2)
 - VI. számú adatlap GYSZ – 4 – Egészségügyi lap – „A Gyermekünk védelmében” elnevezésű adatlap rendszer 235/1997. (XII. 17.) kormányrendelet
 - IX. számú adatlap – A gyermekjóléti alapellátásban részesülő gyermekről (Gyvt. 139. §)

Térítési díj fizetéséhez használt nyomtatványok:

- ✓ A térítési díj – fizetés dokumentálása – 328/2011. (XII. 29.) Kormányrendelet 1. melléklet

Élmezésben alkalmazott nyilvántartások, nyomtatványok:

- ✓ Étlap
- ✓ Heti ételrendelő lap
- ✓ Étkezési nyilvántartó lap
- ✓ Műszaknapló
- ✓ Hűtőnapló

Kliensnyilvántartás:

- ✓ Az ellátási napokon az ellátást igénybe vevők jelen – vagy távollétének dokumentálása 328/2011. (XII. 29.) Korm. rendelet 2. melléklet
- ✓ KENYSZI/TEVADMIN – 1993. évi III. tv. 20/C. § (1)

Szakmai program tartalmának kialakítását az alábbi jogszabályok , dokumentumok alapozzák meg:

Az 1997. évi XXXI. Törvény a gyermekek védelméről és a gyámügyi igazgatásról alapján:

- A szülő és más törvényes képviselő személyazonosító adatai, továbbá az egészségi állapotára és vagyoni viszonyaira vonatkozó adatai az 1997. évi XXXI. Tv. 136 § (1- (3) bekezdések szerinti szervezetek átadhatók.
- A gyámhatóság és a személyes gondoskodást nyújtó gyermekjóléti, gyermekvédelmi szolgáltató tevékenységet végző szervezet alkalmazottja és vezetője, a gyermek és az őt nevelő szülő vagy gyermek törvényes képviselője tartózkodási helyére vonatkozóan megtagadhatja a szülő tájékoztatását, illetve korlátozhatja a szülő irat betekintési jogát, ha
 - a szülő ellen gyermeke, vagy a gyermeket nevelő másik szülő sérelmére elkövetett bűncselekmény miatt büntetőeljárás van folyamatban, annak jogerős befejezéséig,
 - a szülő ellen, gyermeke vagy a gyermeket nevelő másik szülő sérelmére elkövetett külön törvényben meghatározott hozzátartozók közötti erőszak miatt alkalmazható ideiglenes megelőző távoltartó határozat vagy megelőző távoltartó határozat iránti eljárás van folyamatban, a távoltartás időtartamáig.

A korlátozást a büntetőeljárás befejezésekor felül kell vizsgálni.

- A gyermek szülője vagy törvényes képviselője kérelmezheti, hogy betekintsen a külön jogszabály szerinti gyermekvédelmi nyilvántartásnak a gyermek vonatkozásában kitöltött adatlapjaiba, valamint a 1997. évi XXXI. Tv. 136/A § (2) bekezdésében foglalt kitételrel – a gyermekjóléti, gyermekvédelmi szolgáltatónál, intézménynél keletkezett, illetve részére megküldött, a gyermekekkel kapcsolatos iratokat. Az iratokról kivonat vagy másolat kérhető.
- A közigazgatási hatósági eljárás általános szabályairól szóló törvényben meghatározottakon túl az érintett írásbeli hozzájárulása hiányában nem lehet betekinteni a másik szülőre vonatkozó, különleges adatot tartalmazó iratba, kivéve, ha azt a gyermek érdekében kezdeményezett, a gyermek védelembe vételére vagy nevelésbe vételére irányuló gyámhatósági eljárás, illetve a gyermek elhelyezésének megváltoztatására irányuló bírósági eljárás megindításához elengedhetetlenül szükséges
- 15/1998 (IV. 30.) NM rendelet a személyes gondoskodást nyújtó gyermekjóléti, gyermekvédelmi intézmények, valamint személyek szakmai feladatairól és működésük feltételeiről
- és a családi napközi módszertani útmutató

Iktatószám:

MEGÁLLAPODÁS

Dabas Város Önkormányzata, mint fenntartó által működtetett Levendula Családi Napközi igénybevételére

*Mely létrejött egyrészről a Levendula Családi Napközi fenntartója (továbbiakban szolgáltatást nyújtó),
valamint (név),
..... (cím) alatti lakos, mint az ellátandó gyermek
szülője/gondviselője/törvényes képviselője között (a továbbiakban **szülő**), fent nevezett családi
napközi igénybevételére az alábbi feltételekkel.*

*A Szülők megbízzák a Levendula Családi Napközi vezetőjét, hogy gyermeküket
.....-t, (születési hely,
idő)
..... (anyja lánykori neve),
..... (lakcím)*

TAJ

*a családi napköziben, illetve gyerekefelügyeleten helyezze el.
A családi napközi a jogszabályi feltételek és törvényi rendelkezések betartása alapján
működik. Az ellátásra a szülő elfoglaltságához igazodva kerül sor a nyitvatartási időn belül,
vagy az alábbi időszakokban:*

*A szolgáltatást nyújtó 201... év hó..... napjától napközbeni ellátást
biztosít a házirendben rögzített feltételek szerint.*

*A megállapodás időtartamának vége előre láthatólag 201....., de
ez a szülő kéréséhez igazodóan bármikor felmondható, e szándékot azonban legalább 5
nappal előre írásban kell közölni a másik fél felé.*

*A fenntartó az ellátást rendkívüli felmondással megszüntetheti, ha a gyermek törvényes
képviselője a házirendet ismételten súlyosan megsérti. A fenntartó az ellátás
megszüntetéséről, illetve az ellene tehető panaszról a szülőt írásban értesíti. Egyet nem értés
esetén a szülő az értesítés kézhezvételétől számított nyolc napon belül panaszjogával élhet.*

A szolgáltatót nyújtó vállalja, hogy

- a családi napközinek otthont adó helységek megfelelnek a működési engedélyt kiadó és rendszeresen ellenőrző szakhatóságok magas követelmény rendszerének
- a családi napközinek otthont adó helységek a gyerekek napközbeni gondozásával kapcsolatos előírásoknak megfelelnek, melyeket a Gyerekvédelmi Törvény és a 15/1998NM rendelet előír
- az itt dolgozók rendelkeznek érvényes törvény által előírt eu. vizsgálatokkal, a munkakörhöz szükséges szakmai és elméleti ismerettel. (15/1998 (IV. 30) NM rendelet 46-50. §-a, 1997. évi XXXI. tv. a gyerekek védelméről 43§-a)
- hogy a gyermek egészséges fejlődése érdekében mindent megtesz, amit az életkorának megfelelő szabályok előírnak
- a gyermek felelősség és szeretetteljes bánásmódban részesül a felügyelet során, mindig a gyermek igényét tartja szem előtt
- biztosítja a kötetlen, szabad játékot
- minden nevelési feladatnál, gondozásnál figyelembe veszi a gyermek életkorát, egyéni fejlettségi szintjét
- a gyermek viselkedését testi fenytés nélkül szabályozza, a pozitív megnyilvánulásokat megerősítve alakítja
- tájékoztatja a szülőt a gyermeket ért sérülésekről, balesetekről
- gondoskodik a megfelelő étkeztetésről, rendszeres folyadékbevitelről
- szülőt értesíti, ha olyan váratlan körülmény lép fel, amely a családi napközi működését akadályozza
- baleset és felelősségbiztosítást tart fenn a dolgozóknak az ellátott gyermekeknek, valamint az épületet és a berendezést illetően
- biztosít ágyneműt, törölközőt, amit hetente ill. szükség szerint mos ki
- a gyermek felvétele a megállapodás egy aláírt példányának visszajuttatása után lép életbe
- a létszám feletti a várakozólistára kerülésről igazolást kapnak

A szülők

- kötelezettséget vállalnak arra, hogy a gyerekekkel kapcsolatos információkról, változásokról a napközi vezetőt időben tájékoztatják
- gyermeküket a megbeszélte időben hozzák és viszik / eltérő esetben telefonon értesítik a családi napközit /
- a gyermek egészségügyi kiskönyvét szerződés-kötéskor bemutatják
- gondoskodnak a gyermek évszaknak megfelelő udvari és benti ruházatáról, váltóruháról, váltócipőről, a gyermek személyes higiénés eszközeiről (pelenka, papsi törölő)
- ismeri és elfogadja a házirendet és az árjegyzéket
- teljes felelősségük tudatában kijelentik, hogy a gyermeküknek eltitkolt betegsége nincs

Dabas,

.....
szülő / törvényes képviselő

.....
fentartó



Nefelejcs Családi Bölcsőde

Házirendje

Az ellátott gyermekek köre

A családi napközi, családban élő 1- 3 éves korú gyermekeket fogad be a szülővel, törvényes képviselővel kötött megállapodás alapján.

Az első pontban meghatározott életkornál idősebb gyermek napköziben ellátásban egyedi elbírálás alapján részesülhet.

A gyermek felvételét a szülő az ellátást végzőnél, illetve a családi napközi vezetőjénél kérheti.

Az ellátást végző és a szülő a fenntartó képviselőjének közreműködésével megállapodást köt az ellátás kezdetéről és várható időtartamáról, valamint a megszüntetésének módjáról.

Nyilvántartási idő

A családi napközi rendes nyilvántartási ideje munkanapokon 7:30-tól - 17.00-ig tart.

A szabadság miatti zárva tartás pontos idejéről az ellátást végző 30 nappal előbb tájékoztatást nyújt. Az esetleges helyettesítés megszervezéséről a családi bölcsőde vezetője gondoskodik az érintettek egyetértésével.

Étkeztetés

Az ellátásról a Dabasi Intézményfenntartó Központ gondoskodik a gyermek négyeszeri étkeztetéséről az OÉTI gyermekétkeztetésre vonatkozó ajánlásban foglaltak betartásával.

A családi napközit igénybe vevő szülő, törvényes képviselő köteles a szolgáltatás megkezdése előtt az ellátást végzőt tájékoztatni a gyermek étkeztetésével kapcsolatosan kialakult egyéni szokásairól, esetleges élelmiszerallergiáról stb.

Napirend

Az ellátást végző az évszakokhoz, a gyermek életkorához, fejlettségi szintjéhez igazodó rugalmas napirendet alakít ki, mely az étkeztetés, levegőzés (játszóterén és séta a környéken), játék, gondozási tevékenység rendszeres napi teendőiből áll.

Gondozótevékenysége során harmonikus légkört, balesetmentes, esztétikus környezetet biztosít a gyermekek számára. Ösztönzi a kisgyermekek kreatív, önálló tevékenységét.

Együttműködés a szülőkkel

Az ellátást végző gondozótevékenysége során folyamatosan együttműködik a szülőkkel és a családi napközi munkatársaival.

A szülővel felmerülő bármilyen probléma vagy konfliktus keletkezésének észlelése esetén az ellátást végző köteles az megvizsgálni, a kérdéseket megválaszolni. Egyet nem értés esetén a szülő panaszával, a fenntartóhoz fordulhat, aki a panaszt kivizsgálja és tájékoztatást ad a panasz orvoslásának más lehetséges módjáról (gyermekjogi képviselő). A szülő a települési önkormányzat gyermekjóléti szolgálatához fordulhat, ha a fenntartó 15 napon belül nem küld értesítést a vizsgálat eredményéről, vagy ha a megtett intézkedéssel nem ért egyet.

Az ellátást végző ellenkező megállapodás hiányában csak a szolgáltatásra szerződést kötőnek adhatja át az ellátott gyermeket. Amennyiben a szülő, törvényes képviselő más személyt is megjelöl erre, köteles ezt írásban rögzíteni. Ennek hiányában – váratlan akadály esetén – legalább telefonon köteles értesíteni az ellátást végzőt, ki viheti el a gyermekét.

A szülő az ellátás folyamán biztosítja az ellátást végző számára, hogy a családi napközben való tartózkodáshoz gyermekének az időjárásnak megfelelő, réteges, játszásra alkalmas váltóruha és váltócipő álljon rendelkezésre. Óvja a családi napközi berendezési tárgyainak épségét, betartja a tisztasági szabályokat, valamint a dohányzásra vonatkozó tiltó rendelkezést, igazodik a családi napközi napirendjéhez.

Egészségügyi ellátás, betegség, balesetvédelem

A gondozás megkezdése előtt a gyermekorvos igazolását a szülő bemutatja arról, hogy a gyermek egészséges, korának megfelelő védőoltásokat megkapta, közösségbe mehet. Betegség miatti 3 nap egybefüggő hiányzást követően az ellátás folytatásának feltétele a gyermek gyógyultságát tanúsító háziorvosi igazolás bemutatása az ellátást végzőnek.

A szülő, törvényes képviselő a gyermek betegségét- mivel erre az időszakra nem veszi igénybe az ellátást- legkésőbb tárgynap reggel 9.00 óráig köteles az ellátást végzőnek jelezni.

Lázas, fertőző beteg gyermeket nem fogad a családi napközi. Amennyiben a gyermek napközben belázasodik, az ellátást végző szülő a szülőt értesíti, és ha szükséges a szülővel egyeztetett módon orvost hív.

Gyógyszert a szolgáltatást nyújtó csak írásban rögzített megállapodással vesz át a szülőtől, törvényes.

Gyógyszert az ellátást végző csak írásban rögzített megállapodással vehet át a szülőtől, törvényes képviselőtől. Ebben rögzíteni kell, hogy milyen gyógyszert, milyen gyakorisággal kell a gyermeknek adni.

A szülő, törvényes képviselő biztosítja a gyermek személyes higiénés eszközeit az ellátást végzővel, egyeztetett módon. (papír zsebkendő, WC-papír, pelenka, törülköző, törölköző, szalvéta, nagyobbaknál fogkrém, fogkefe, fésű).

Az ellátás helyszínén az ellátást végző a balesetvédelmi feltételeket biztosítja. Ezeket a fenntartó által megbízott személy rendszeresen ellenőrzi, az esetleges hiányosságot írásban észrevételezi, melynek elhárítását határidőhöz köti.

A gyermek megismerésének eszközei, az ellátás minőségének biztosítása.

A szülő vállalja, hogy együttműködik a gyermek megismerését szolgáló kérdőív kitöltésében és az időközben bekövetkezett változások regisztrálásában. A kérdőívben rögzített információk csak összefoglalják, de nem helyettesíthetik a gyermek gondozásához elengedhetetlen, személyesen megbeszélte gondozási szempontokat.

A szülő hozzájárul, hogy az ellátás során a gyermek fejlődésének dokumentálására, belső használatra gyermekéről fénykép- és videofelvételek készüljenek.

A szülő vállalja, hogy együttműködik az egyesület munkatársaival a családi napközi hatékonyságára vonatkozó kérdőív kitöltésében.

A díjfizetés módja, határideje

A szülő vállalja, hogy a személyi térítési díj összegét havonta fizeti. A térítési díj havi összegét a megállapodásban rögzített díjfizetési mód szerint legkésőbb a tárgyhónap 10 napjáig megfizeti (helyszínen éspénzzel, v. átutalással a fenntartó bankszámlájára). Tudomásul veszi, hogy késedelmes fizetése esetében a megállapodás felbontható.

Egyéb rendelkezések

A házirend súlyos megsértése a szolgáltatásra kötött megállapodás felbontásával járhat. A családi napközi képviselője az ellátást végzővel és a szülővel a szerződéskötés napján érvényben lévő Házirendet ismerteti.

A Házirend egy példányát a szerződéskötés napján a szülő átveszi.

Fenntartó képviselője

Családi Bölcsőde telephely vezetője

.....
.....

Dabas, 20... .

A Házirendet elfogadom:

Szülő, törvényes képviselő neve:

Aláírása:

Dabas, 201.....

Díjfizetés

***A térítési díj mértéke: egész napra 20.000 Ft/hó + étkezési térítési díj 570Ft / nap
fél napra 10.000 Ft / hó + tízórai, ebéd***

Igényelt ellátás (a megfelelő rész aláhúzendó)

- ✓ *Egész nap*
- ✓ *Fél nap*

Fizetés minden tárgyhót követő hónap 10. napjáig.

Fizetés módja:

- *Helyszínen készpénzben*

Szülő vállalja, hogy a térítési díj összegét előre a megállapodásban rögzített díjfizetési módon, havonta késedelem nélkül befizeti. Tudomásul veszi, hogy késedelmes fizetés esetén a megállapodás felbontható.

A szülő vállalja, hogy gyermeke esetleges távolmaradásáról az adott nap reggel 8³⁰ óráig tájékoztatja a családi napközi vezetőt. Ebben az esetben a hiányzás időszakára térítési díjat nem számolunk fel. Amennyiben ez nem történt meg, az étkezés díja felszámításra kerül.

Dabas.....

.....
szülő

.....
fentartó

Nyilatkozat

Alulírott kijelentem, hogy a havi jövedelmemről nem kívánok nyilatkozni.

A családi napközi mindenkori térítési díját ismerem, és ennek a teljes térítési összegnek a megfizetését a megállapodásban foglalt határidőig vállalom.

Nyilatkozom, a Gyvt. 33. § (2) bekezdés szerinti tájékoztatás tudomásulvételéről, a nyilvántartáshoz adatok szolgáltatásáról, illetve ha a jogosultsági feltételekben, valamint a természetes személyazonosító adatokban beállt változás történik, azoknak haladéktalan közléséről. Vállalom a napközi dolgozóival való együttműködést.

Fentieket tudomásul veszem, a Családi Napközi írásos tájékoztatóját átvettem.

Dabas, 201.....

.....

Szülő(k)

A megállapodás során a felek közös megbeszélés alapján egyeztek meg és vették tudomásul a megállapodásban foglaltakat. A szerződő felek közös megegyezéssel rögzítik, hogy a jelen szerződésben nem szabályozott kérdésekben, a Polgári Törvénykönyvben foglaltak az irányadók.

Dabas, 201.....

.....

.....

Fenntartó

szülő/törvényes képviselő

Meghatalmazás, a szülőn kívül ki viheti el a gyermeket

Név.....
telefon.....
Lakcím.....

Név.....telefon...
.....
Lakcím.....

Név.....telefon...
.....
Lakcím.....

Dabas,

.....
szülő/ törvényes képviselő

Amit még a gyermekről tudni kell:

Beceneve:

Magassága:

Testtömege:

Gyógyszerérzékenység:

Lázcsillapítási szokások:

Egyéb allergia:

Krónikus betegség:

Házi orvosának neve:

Kedvenc ételei:

Amit egyáltalán nem eszik meg:

Kedvenc játécai:

Egyéb különleges szokásai:

A szülő egyéb kérései:

.....

Hozzájáruló nyilatkozat

..... nevű szülő hozzájárulok, hogy
.....nevű gyermekemet a napközi nyitvatartási
ideje alatt a napközi vezető a családi napközi területéről kívülre kiveheti.
(például: községi gyermekrendezvényekre, könyvtárba, természet megfigyelési
sétára.....)

Dabas, 201.....

.....
szülő/ törvényes képviselő

TÉRÍTÉSIDŐ-FIZETÉS DOKUMENTÁLÁSA A évben

Az ellátásra jogosult neve:

Az ellátás kezdete:

Az étkezési térítési díj			A személyi térítési díj		
havi összeg	napi összeg	dátum	havi összeg	napi összeg	dátum

A fizetésre kötelezett neve	Címe	Összeg

Hónap	Havi jövedelme	Havi térítési díj	A befizetés			Túlfizetés vagy hátralék	Megjegyzés
			Kelte	naplószáma	összege		
Hátralék							
01.							
02.							
03.							
04.							
05.							
06.							

07.							
08.							
09.							
10.							
11.							
12.							
Hátralék							

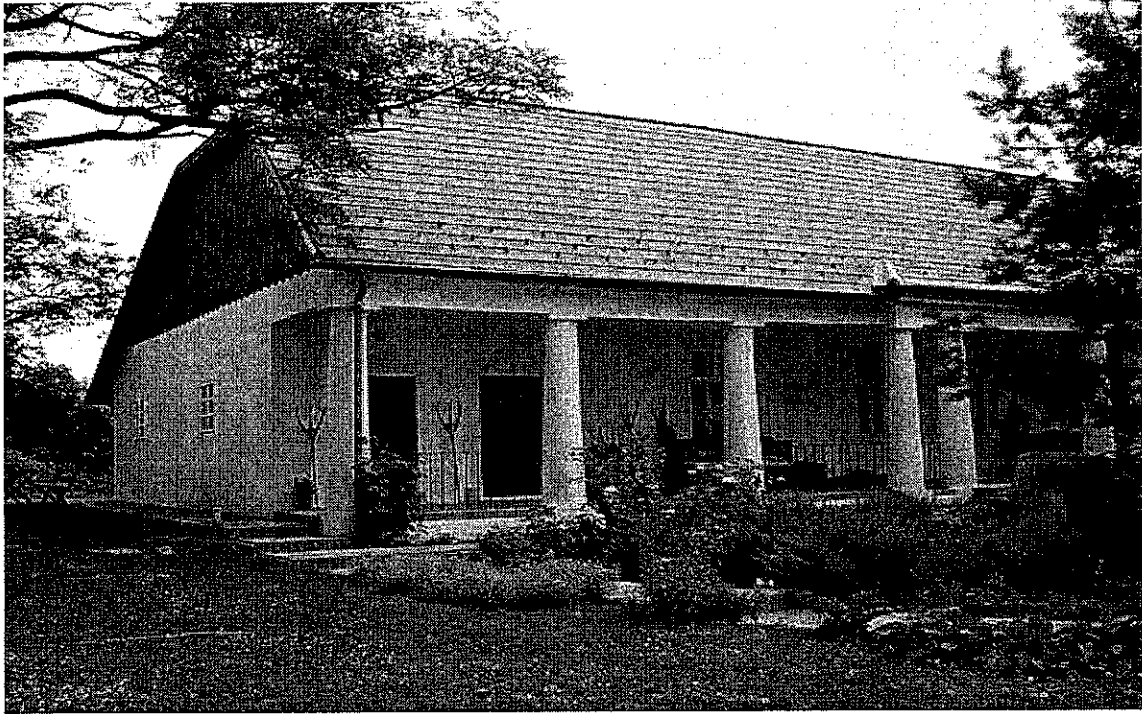
Ellenőrizte:

.....

szülő/ törvényes képviselő

.....

fentartó



Levendula Családi Bölcsőde

Szakmai Program

2016.

A programért felelős : Jurácsik Andrea

Családi Bölcsőde adatai

Családi napközi neve : Levendula Családi Bölcsőde
Címe : 2370 Dabas, Lakos doktor utca 27.
Nyitva tartás : hétfőtől péntekig 7.30-17.00 óráig
Programért felelős : Jurácsik Andrea
Telefonszám : 06-70-337-08-30
E-mail : juracsik.andrea@dabas.hu

Fenntartó neve : Dabas Város Önkormányzata
Székhely : 2370 Dabas Szent István tér 1/b
Telefonszáma: 06-29-561-200
Képviselő neve : Jurácsik Andrea ügyintéző
Telefonszám : 06-70- 337-08-30
E-mail : juracsik.andrea@dabas.hu

Érvényes a Dabas Város Önkormányzata Lakos doktor utca 27. szám alatt működő Levendula Családi Bölcsődére.

A családi napközi szolgáltatását nyújtók és a szolgáltatást igénybe vevő köteles elfogadni és betartani.

A szakmai program 5 éves időtartamra szól, évente és szükség szerint felülvizsgálendő, módosítandó.

Tartalomjegyzék

- I. **Ellátandó célcsoport és az ellátandó terület jellemzői**
- II. **Szakmai célunk és feladatunk**
 - Célunk
 - Feladatunk
- III. **A családi napközi bemutatása, tárgyi és személyi feltételei, a feladatellátás szakmai tartalma, módja, a biztosított szolgáltatások formái, köre, rendszeressége, a gondozási, nevelési, fejlesztési feladatok**
 - A családi napközi bemutatása, tárgyi és személyi feltételei
 - Feladatellátás a családi napköziben
 - A gondozás-nevelés egyéni bánásmód, tevékenységi formák és az ahhoz kapcsolódó feladatok:
 - Játék
 - Nevelés
 - Mozgás
 - Önállóság
 - Szocializálódás
 - Alvás, pihenés
 - A beszoktatás
- IV. **Napirend**
- V. **Együtműködés a szolgáltatáson belül és a tágabb környezettel**
- VI. **Az ellátás igénybevételének módja, a szolgáltatásról való tájékoztatás**
- VII. **A családi bölcsőde szolgáltatásáról szóló tájékoztatás**
- VIII. **Az érdekvédelmi jogokkal kapcsolatos szabályok**
- IX. **Az igénybe vevők és a személyes gondoskodást végző személyek jogainak védelmével kapcsolatos szabályok**
- X. **A szolgáltatást nyújtók folyamatos szakmai felkészültsége biztosítása**
- XI. **Melléklet**
 - A családi napközire vonatkozó törvényi előírások
 - Megállapodás
 - Házi rend
 - Díjfizetés

I. Ellátandó célcsoport és az ellátandó terület jellemzői

Családi Bölcsődénk maximum 5 fő, 1-3 éves korú gyermek napközbeni ellátására vállalkozik. A családi bölcsődei ellátásra, a nyitva tartási időn belül, munkanapokon reggel 7.30 órától délután 17 óráig kerül sor. Hétvégén és munkaszüneti napokon zárva tartunk. A gyermeklétszámtól függően heti, vagy heti fél napos felügyeletet is vállalunk. Szolgáltatásunkat elsősorban minden Dabason élő kisgyermekes család számára kínáljuk, ellátási területünk Pest megye.

Dabas város lakosság száma folyamatosan nő, lassan eléri a 17.000-et. Egyre több kisgyermekes család választja otthonául, a sok lehetőséget kínáló, folyamatosan fejlődő kisvárost. Ennek következtében jelentősen megnövekedett a bölcsődei korosztály napközbeni ellátását biztosító férőhelyek iránti igény. Jelenleg 2 csoporttal működő katolikus családi napközi és egy, egy telephelyen működő 2-2 csoporttal rendelkező magánbölcsőde látja el a feladatokat.

II. Szakmai célunk és feladatunk

Igényfelmérésünk alapján az Önkormányzat Családi Bölcsőde létrehozása mellett döntött. A családi bölcsődénk indítása, fenntartása, támogatása nem csak indokolt, hanem szükségszerű. Szakmai céljaink és feladataink, hogy azon szülőknek, akik GYES, GYED mellett vissza szeretnének menni dolgozni, lehetőséget biztosítsunk a családi bölcsődénk keretein belül, az elsősorban 1-3 éves korú gyermekek napközbeni felügyeletére, nevelésére, gondozására életkoruknak megfelelően. A ránk bízott gyermekek szeretetteljes gondozása és nevelése családi körülmények között, testi- és pszichés szükségleteik kielégítése, személyiségfejlődésük elősegítése az egészségvédelem, a szocializáció, és egyéni és társas készségeik, önállóságuk fejlődése terén. További célunk, hogy támogassuk a kisgyermekes szülők munkába való visszatérését, illetve a gyermek személyiségfejlődését családon kívüli tevékenységgel. A gyermeki személyiség teljes kibontakoztatása az alapvető emberi és szabadságjogok tiszteletben tartásával, családi hangulatban. A családi napközinkben koruknak és személyiségüknek megfelelően gondoskodunk a gyermekekről, lehetőség szerint rugalmasan alkalmazkodva a szülők kéréseihez.

Feladataink, szolgáltatásunk céljait a vonatkozó jogszabályoknak, a szakmai módszertani előírásoknak megfelelően, tudásunk folyamatos fejlesztésével, az alábbi feladatok ellátásával kívánjuk megvalósítani : segítjük a gyermeket a közösségbe való átlépés folyamatában, a

szülőtől való távolság megkönnyítésében, segítjük az életkoruknak és önállóságuknak megfelelő személyi higiéne biztosítására szolgáló helyes szokásrendszer kialakításában, biztosítjuk az egészséges, változatos étrendet, segítjük a helyes táplálkozási szokások kialakításában, biztosítjuk a megfelelő időt és lehetőséget a gyermekek mozgásigényének kielégítéséhez, biztosítjuk az elmélyült játéktevékenység gyakorlásához szükséges légkört és feltételeket, biztosítjuk a szabad levegőn való tartózkodást, biztosítjuk a pihenéshez, alváshoz elegendő megfelelő nyugodt légkört, biztosítjuk a családi napközi balesetmentes berendezéseinek, a személyi higiéne és egészségvédelmi előírások betartását és betartatását. Személyes kapcsolatot tartunk és ápolunk a szülőkkel, véleményeik megkérdezésével és figyelembe vételével, betartjuk a gyermekvédelmi törvény és egyéb vonatkozó jogszabályok adatkezelésre, nyilvántartásra és érdekvédelemre, valamint tájékoztatási kötelezettségre vonatkozó előírásait, folyamatosan értékeljük és fejlesztjük tevékenységünket. Kiemelt feladatunknak tekintjük a - nyugodt, derűs, kiegyensúlyozott háttér biztosítása mellett - a gyermekek játékhoz való jogát.

III. A Levendula Családi Bölcsőde bemutatása:

Dabas a Gödöllői dombvidék déli nyúlványai és az Alföld találkozási pontjain terül el. Az Alföld három kisebb tájegységének, a pesti síkság déli részének, a kiskunsági homokbuckák északi peremének, valamint a solti turjánvidéknek találkozásánál található. Itt már a jellegzetes alföldi síkságot tagoltabbá teszi a soroksári Dunaágból kilépő félbemaradt Duna-Tisza-csatorna, amely az Átok-csatornába csatlakozva délnek fordul. Tiszta időben láthatóak a Budai-hegység vonulatai.

A város **Budapesttől és Kecskeméttől is** félórányi autózásra, **mintegy 40 km-re**, az ország földrajzi középpontjától - Pusztavacstól - 20 km-re **található**. Közúton az 5-ös számú főúton, illetve az M5-ös autópályán, vasúton a Budapest-Lajosmizse-Kecskemét vonalon érhető el.

Dabas a Dél-Pest megyei térség egykori járási székhelye, jelenleg is **kistérségi regionális központ**, vonzáskörzetének lakosságszáma több mint 50.000 fő. A térségbe 12 település tartozik, ezek 1996-ban létrehozták területfejlesztési önkormányzati társulásukat, az Ország Közepe Önkormányzati Társulást, így igyekeznek egységesen fellépni érdekeik védelmében. **A város körzeti feladatokat is ellátó intézményei:** Dr. Halász Géza Szakorvosi Rendelőintézet, Ideggondozó Intézet, Mentőszolgálat, Tűzoltóparncsnokság, Bíróság, Ügyészség, Rendőrkapitányság, Munkaügyi Központ, Gyámhivatal, Okmányiroda.

A Levendula Családi Bölcsődének az 1825-ben épült volt Halász-kúria ad otthont. A gyönyörűen felújított épület Dabas Város központjának egy csendes mellékutcájában helyezkedik el.

Mélyen a telek belsejében, a messze eső utcavonallal párhuzamosan, szabadon álló „L” alaprajzú, földszintes épület. Főhomlokzata előtt végig tornác húzódik, a kétszeres párkányt népies dór oszlopok tartják. A bejáratot a homlokzat síkjából kissé kiugró, kettőzött oszlopok hangsúlyozzák. A tornacról nyíló kétszárnyú bejárati ajtót és az azt övező két ablakot közös keretezés fogja össze. A tornácra számos más ablak és ajtó nyílik. Az épület utcafronti bejáratán a Város Nappalija-ként ismert 2 helyiségből álló, ízlésesen berendezett baráti és üzleti megbeszéléseknek otthont adó helyiség várja az oda látogatókat.

Hátsó bejáratán keresztül közelíthető meg a Családi Napközi. A barátságos öltözőből 2 csoportszoba, mellékhelyiségek és kiszolgáló helyiség nyílik. A szabad játékot és a levegőztetést az udvaron elkülönített területen biztosítjuk. Az udvar és a ház az utcafronttól távol esik, zajhatásoktól mentes, csendes környezetben helyezkedik el. A gyermekek biztonságát kerítés biztosítja. Az udvar fűvel borított mely biztosítja a balesetmentes játékteret. Az udvari játékok (homokozó, fa és műanyag kerti játékok) biztonsági tanúsítvánnyal ellátottak.

Az öltözőben kulturált tágas tér, beépített szekrények és tárolók állnak rendelkezésre a gyermekek fogadására, átadására, ruházatuk és egyéb eszközeik elhelyezésére. A foglalkoztató szobát a gyermekek méretéhez és igényeihez szabott bútorokkal, ágyakkal, székekkel, asztalokkal rendeztük be. A bútorok falhoz rögzítve garantálják a gyermekek biztonságos napközbeni játékát. A foglalkoztató szoba, az előtér könnyen tisztántartható, résmentes meleg burkolattal ellátott. Az étkezés lebonyolítására a foglalkoztató szobában kerül sor. A közétkeztetés által szállított meleg étel, (szükség esetén bébiétel) valamint a köztes étkezések tálalásig való előkészítését a célnak megfelelő helyiségben végezzük. Alváshoz saját, jellel ellátott ágyneműt használunk, melyet a szülők biztosítanak a gyerekek számára. Bölcsődei fektető a kényelmes és nyugodt alvást biztosítja számukra. A játékokat a korosztály igényeinek figyelembe vételével választottuk, több tevékenységre alkalmasak. A szerepjátékokhoz kialakított sarkok az otthon szerzett tapasztalatok, élmények újra játszására adnak lehetőséget. A babasarkok puha párnákkal, kis kuckóval, bölcsővel, babákkal biztosítja a kreativitást, készségfejlesztést. Autózásra külön szőnyeg, parkolóház, és autók várnak a gyermekekre. A foglalkoztató szoba lehetőséget ad, hogy mindenki megtalálja a hozzá legközelebb álló játékot és elfoglaltságot. A gyermek mosdóban csúszásgátló dobogó segíti a kézmosó használatát. Itt található a pelenkázó asztal, méretükhöz igazított tükör, valamint két gyermek méretű mosdó. A törölközők, fésűk és fogmosó poharak jellel ellátottak. A családi napköziben csoportonként két-két szakképzett gondozónő látja el a gondozási-nevelési feladatokat.

III.2. Feladatellátás a családi napköziben

A gyermek legfejlesztőbb, legalapvetőbb tevékenysége a játék. Ehhez megfelelő teret, időt és eszközöket nyújtunk számukra. Mindennapjainkba szervesen illeszkednek a gyermekdalok, mesék, mondókák, kisebb gyermekeknél a „höcögtetők”. Kreativitásuk a szabad játékon kívül

megnyilvánulhat festésben, rajzolásban, gyurmázásban, gyöngyfüzésben és papírtépésben. Harmonikus működésünkhöz, az ellátások, szolgáltatások során szem előtt tartjuk mindenekelőtt a gyermekek érdekeit, ezen kívül figyelembe vesszük a szülők igényeit, valamint lehetőségeinket. Szolgáltatásaink közé tartozik az étkeztetés, a különféle foglalkozások, a szabadidő megtervezése, a nyugodt pihenés, a benti és kinti játék biztosítása. Nagy gondot fordítunk: a szocializáció alapjainak megteremtésére, az önállóságra nevelésre (étkezés, öltözködés), a beszéd- és mozgáskészség fejlesztésére, a higiénára (tisztálkodás, wc használata), az egészséges életmódra történő nevelésre, illetve a korának megfelelő tájékozottság, tudás megszerzésére.

III./3 A gondozás-nevelés egyéni bánásmód, tevékenységi formák és az ahhoz kapcsolódó feladatok

A családi napközibe járó gyermekek jó közérzetének, harmonikus testi-lelki fejlődésének alapfeltétele, a ránk bízott gyermekek megismerése, egyéni igényeik, tulajdonságaik felismerése, jelzéseik reakcióik, megnyilvánulásaik megértése. Kiemelkedő jelentőséget tulajdonítunk annak, hogy a gondozási feladatok - az etetés, az öltöztetés, a pelenka csere - apró eseményei örömteliek legyenek a gyermekek számára. Figyelembe vesszük a gyermekek igényeit, ízlését, jó hangulatot teremtünk a kölcsönös bizalmon alapuló meghitt kapcsolat kialakulása érdekében. A jó szokások kialakulásának alapja, hogy a gyermekekkel kapcsolatos események megszokott helyen, időben és sorrendben történjenek, mely megkönnyíti a beilleszkedést és megalapozza a biztonságérzetét. A játék a kisgyermek természetes életformája, központi tevékenysége, legfőbb öröme. Ehhez megfelelő helyet, időt, légkört és eszközt biztosítunk. A játékoknak állandó helyük van, ez ösztönzi a gyermekeket az önállóságra és a rend szeretetére. Elvünk a szabad játékválasztás. A gyermekek maguk döntenek el, hogy mivel szeretnének játszani. Az elmélyült játék kap fő hangsúlyt. Ilyenkor kijátsszák gondolataikat, érzelmeiket. Fontos az inger gazdag környezet ezért sokat rajzolunk, festünk, gyurmázunk, gyöngyöt fűzünk. Ezek a tevékenységek, az apró mozgások gyakorlását teszi lehetővé, szépérzéküket fejleszti, ismerkednek a színekkel, különböző anyagokkal. Az építő játékok fejlesztik a koncentrációs készségüket, erősíti a kitartás, a térlátás, a mozgás koordinációját fejleszti. A szerepjátékok lehetőséget adnak érzelmeik hangulatuk kijátszására és a felnőttek leutáncolására. A versek, énekek, mesék, mondókák fejlesztik gondolkodásukat, fantáziájukat, szókincsüket.

Nevelés

A gyermekek táplálása az életkori sajátosságaiknak és egyéni igényeiknek megfelelően történik. A foglalkoztató szobában igény szerint etetőszék könnyíti meg az egészen kicsik étkezését, a nagyobbaknak kis asztal áll a rendelkezésére. Az ételből minden gyermek egyéni étvágyának megfelelő mennyiséget kap. Fokozza a gyermekek étvágyát, ha nem sűrgetjük őket, és az étkezések jó hangulatban zajlanak. Az étkezés közben szerzett tapasztalatok a gyermek tudását gyarapítják. Az étrendet legalább egy hétre előre tervezzük, melyről a szülőket tájékoztatjuk. Napi négyszeri étkezést biztosítunk, figyelembe véve a vitamindús, egészséges táplálkozást. Fokozott figyelmet fordítunk arra, hogy a pelenkázás, biliztetés, WC használat a gyermek fejlettségének megfelelően történjen. A szobatisztaságra nevelés menetét

a szülőkkel közösen tervezzük meg, amikor a gyermek már hajlandóságot mutat az önállósodásra. Pelenkázás, WC és bili használat után minden alkalommal biztosítjuk a tisztálkodást. Ezen eszközök a gyermekek számára könnyen hozzáférhetőek és biztonságosak. Célunk, hogy a gyermekek ismerkedjenek meg a testápolási teendőkkel, a tisztálkodáshoz szükséges eszközökkel. Ismerjék a tisztálkodás sorrendiségét. Segítséggel mossanak kezet, használják jellel ellátott törölközőjüket. Sajátítsák el a papírsebkendő használatát és segítséggel használják azt. Az öltözködésre megfelelő helyet és időt biztosítunk a gyermekek számára. A kisebbeket - a gyermek közreműködését kérve és elfogadva – mi öltöztetjük fel. A nagyobbakat - akik már önállósodni próbálnak - kis székre, padra vagy földre tett matracra ültetjük, ahol kényelmesen próbálkozhatnak az egyes ruhadarabok felvételével. Semmiképpen nem sűrgetjük őket, hiszen a begyakorláshoz sok idő kell, de gyakori dicséréssel ösztönözzük őket a sikerre.

Mozgás

A gyermekek egyik lételeme a mozgás. A lehető legtöbbet tartózkodunk a szabadban, ahol folyamatosan gyakorolják a kis és nagy mozgásokat. Játékaink elősegítik a mozgás koordinálást, fejlesztik az ügyességet, állóképességet. Minden gyermeket bevonunk a közös játékba, vonatozásba, biciklizésbe, motorozásba. Az udvaron labdával, mászókével, csúszdával tesszük színesebbé, érdekesebbé a mozgást.

Önállóság

A gyermek korának és egyéni fejlettségének függvényében segítjük az önállóságra való nevelést. Fontosnak tartjuk a tevékenységek végzéséhez szükséges idő biztosítását, az ösztönzést és a dicsérést. A gyermekek egymástól tanulva is önállósodnak, fontos számukra a megfelelő példamutatás.

Szocializálódás

Minden gyermeknek meg kell tanulnia az együttélés szabályait. Fontos az alkalmazkodás a másik gyermek elfogadása, becsülése, az egymásra való odafigyelés. Elvünk, hogy mindenki vágyik a dicséretre az elismerésre, megerősítésre az ösztönzésre. Segítjük a konfliktusok megoldását, de lehetőséget adunk arra is, hogy önállóan oldják meg a gyermekek a felmerülő sajátos problémájukat.

Alvás, pihenés

A kisgyermekek fejlődéséhez elengedhetetlen az alvás. Megfelelő fektetőágyakat biztosítunk a nyugodt, kényelmes pihenéshez. Megteszünk mindent annak érdekében, hogy a gyermekek pihenjenek, ezért figyelembe vesszük szokásaikat. Alvás előtt mesét olvasunk, halk zenét hallgatunk, így tesszük meghittebbé és családiasabbá a pihenést.

A beszoktatás

A beszoktatás fokozatosságára törekszünk, a szülőkkel egyetértésben. A gondozási műveleteket folyamatosan vesszük át a szülőktől. Eleinte csak játék időben jönnek, majd étkezésre is maradnak, és az első hét vége felé ott is alszanak. A már megszokott napirend mellett, figyelembe vesszük a beszoktató gyermekek igényeit. Egyszerre csak egy gyermeket szoktatunk a napközi életéhez.

IV. Napirend

A gondozónők az évszakhoz, gyermekek életkorához, fejlettségi szintéhez igazodó rugalmas napirendet alakít ki, mely az étkezés, levegőzés, játék, gondozási tevékenység rendszeres napi teendőiből áll. Gondozótevékenysége során harmonikus légkört, balesetmentes, esztétikus környezetet biztosít a gyermekek számára. Ösztönzi a kisgyermekek kreatív, önálló tevékenységét.

V. Együttműködés, kapcsolatok

Szülőkkel. Tiszteletben tartjuk, hogy a nevelésben a család szerepe elsődleges, és mi erre építünk, ezt egészítjük ki. Elfogadjuk a szülőt, még akkor is, ha a gyermeknevelésben hiányosságokat tapasztalunk. Igyekszünk, hogy a szülő-gondozó kapcsolat mélyüljön el a közös programok együttes tevékenysége során

Fenntartóval: Folyamatos kapcsolatban állunk Dabas Város Önkormányzatának vezetőségével. Dabas város polgármestere és képviselőtestülete támogató magatartásról tesz tanúbizonytságot a családi napközit érintő ügyekben.

Intézményekkel: Intézmények közül óvodákkal, iskolákkal, gyermekjóléti szolgálattal, családi napközikkal, ÁNTSZ-szel, védőnői szolgálattal, nevelési tanácsadóval van kapcsolatunk.

VI. Az ellátás igénybevételének módja

A szolgáltatás igénybe vétele önkéntes. Az érdeklődőket személyesen vagy telefonon fogadjuk, bemutatjuk a családi napközi életét. A jelentkezés felvételi kérelem kitöltésével történik. Az év bármely szakában folyamatosan fogadunk gyermekeket. A gyermekek fogadása a szülővel, törvényes képviselővel kötött megállapodás alapján történik. A megállapodás megkötése előtt tájékoztatást kapnak a házirendről, az igénybe vehető szolgáltatásokról, a fizetendő térítési díj összegéről és megállapításának módjáról, szabályairól. Az ellátással kapcsolatos megállapodás tartalmazza a gyermekvédelmi törvény szerint kötelező elemeket és a szolgáltatással kapcsolatos egyéb jogokat és kötelezettségeket.

VII. A családi napközi szolgáltatásról szóló tájékoztatás

A családi napkiról a helyszínen, személyesen és a faliújságra kitett információk, szórólapok, házirend alapján tájékozódhatnak az érdeklődők. Telefonon a hét minden napján, egész nap elérhetőek vagyunk. Dabas város honlapján is kaphatnak tájékoztatást a családi napkiról a szülők. Valamint a helyi iskolák, óvodák és a gyermekjóléti szolgálat is segítő lehetőségként tudja felajánlani a szülőknek ezt a szolgáltatásunkat. Az ellátás alatt a szülőkkel napi kapcsolatban vagyunk, az esetleges problémák, észrevételek azonnal megbeszélésre kerülnek.

VIII. Az érdekvédelmi jogokkal kapcsolatos szabályok

Az ellátást igénybe vevőknek joga van:

- szolgáltatást teljes körűen igénybe venni, egyéni bánásmódban részesülni
- az ellátást igénybe vevőt megilleti személyes adatainak védelme
- a személyes adatok kezelését a jogszabályban meghatározott módon kezelik a szakdolgozók
- problémák esetén panasszal élhetnek, melyet a szolgáltatás vezetőjéhez lehet írásban vagy szóban benyújtani.
- a gyermekjogi képviselő neve, elérhetősége közzététele, tájékoztatás a vele kapcsolatos jogorvoslati lehetőségekről

A családi napköziben dolgozók számára biztosítandó:

- egészséges és biztonságos munkavégzéshez szükséges törvényi előírásoknak megfelelő munkafeltétel
- a munkatársnak joga van véleménye kinyilvánítására, munkája elismerésére
- megkapni a munkavégzéssel kapcsolatos megbecsülést
- emberi méltóságukat és személyiségi jogaik tiszteletben tartását
- segítséget szakmai tudásuk gyarapításához

Elvárás a családi napköziben dolgozók részére a felkészült és lelkiismeretes munkavégzés, a szülőkkel való jó kapcsolatra, együttműködésre való törekvés, a gyermeki jogok érvényesülésének biztosítása, a családi napközi szakmai programjában és házirendjében megfogalmazott szakmai és adatvédelmi szabályok betartása.

IX. A folyamatos szakmai felkészítés módja, formái

Részt veszünk szakmai találkozók, továbbképzéseken, az internet lehetőségeit is kihasználjuk ismereteink bővítéséhez. Tevékenységünket folyamatosan értékeljük, a szolgáltatással való elégedettségről visszajelzéseket kérünk.

X. Mellékletek

- Családi napközire vonatkozó törvényi előírások
- Megállapodás
- Házirend
- Díjfizetés

Dokumentációk

- ✓ Megállapodás a szülő/törvényes képviselő és a GYÁO között 15/1998 NM rendelet 52§ (2)
 - VI. számú adatlap GYSZ – 4 – Egészségügyi lap – „A Gyermekünk védelmében” elnevezésű adatlap rendszer 235/1997. (XII. 17.) kormányrendelet
 - IX. számú adatlap – A gyermekjóléti alapellátásban részesülő gyermekről (Gyvt. 139. §)

Térítési díj fizetéséhez használt nyomtatványok:

- ✓ A térítési díj – fizetés dokumentálása – 328/2011. (XII. 29.) Kormányrendelet 1. melléklet

Élelmezésben alkalmazott nyilvántartások, nyomtatványok:

- ✓ Étlap
- ✓ Heti ételrendelő lap
- ✓ Étkezési nyilvántartó lap
- ✓ Műszaknapló
- ✓ Hűtőnapló

Kliensnyilvántartás:

- ✓ Az ellátási napokon az ellátást igénybe vevők jelen – vagy távollétének dokumentálása 328/2011. (XII. 29.) Korm. rendelet 2. melléklet
- ✓ KENYSZI/TEVADMIN – 1993. évi III. tv. 20/C. § (1)

Szakmai program tartalmának kialakítását az alábbi jogszabályok , dokumentumok alapozzák meg:

Az 1997. évi XXXI. Törvény a gyermekek védelméről és a gyámügyi igazgatásról alapján:

- A szülő és más törvényes képviselő személyazonosító adatai, továbbá az egészségi állapotára és vagyoni viszonyaira vonatkozó adatai az 1997. évi XXXI. Tv. 136 § (1- (3) bekezdések szerinti szervezetek átadhatók.
- A gyámhatóság és a személyes gondoskodást nyújtó gyermekjóléti, gyermekvédelmi szolgáltató tevékenységet végző szervezet alkalmazottja és vezetője, a gyermek és az őt nevelő szülő vagy gyermek törvényes képviselője tartózkodási helyére vonatkozóan megtagadhatja a szülő tájékoztatását, illetve korlátozhatja a szülő irat betekintési jogát, ha
 - a szülő ellen gyermeke, vagy a gyermeket nevelő másik szülő sérelmére elkövetett bűncselekmény miatt büntetőeljárás van folyamatban, annak jogerős befejezéséig,
 - a szülő ellen, gyermeke vagy a gyermeket nevelő másik szülő sérelmére elkövetett külön törvényben meghatározott hozzátartozók közötti erőszak miatt alkalmazható ideiglenes megelőző távoltartó határozat vagy megelőző távoltartó határozat iránti eljárás van folyamatban, a távoltartás időtartamáig.

A korlátozást a büntetőeljárás befejezésekor felül kell vizsgálni.

- A gyermek szülője vagy törvényes képviselője kérelmezheti, hogy betekintsen a külön jogszabály szerinti gyermekvédelmi nyilvántartásnak a gyermek vonatkozásában kitöltött adatlapjaiba, valamint a 1997. évi XXXI. Tv. 136/A § (2) bekezdésében foglalt kitételrel – a gyermekjóléti, gyermekvédelmi szolgáltatónál, intézménynél keletkezett, illetve részére megküldött, a gyermekekkel kapcsolatos iratokat. Az iratokról kivonat vagy másolat kérhető.
- A közigazgatási hatósági eljárás általános szabályairól szóló törvényben meghatározottakon túl az érintett írásbeli hozzájárulása hiányában nem lehet betekinteni a másik szülőre vonatkozó, különleges adatot tartalmazó iratba, kivéve, ha azt a gyermek érdekében kezdeményezett, a gyermek védelembe vételére vagy nevelésbe vételére irányuló gyámhatósági eljárás, illetve a gyermek elhelyezésének megváltoztatására irányuló bírósági eljárás megindításához elengedhetetlenül szükséges
- 15/1998 (IV. 30.) NM rendelet a személyes gondoskodást nyújtó gyermekjóléti, gyermekvédelmi intézmények, valamint személyek szakmai feladatairól és működésük feltételeiről
- és a családi napközi módszertani útmutató

Iktatószám:

MEGÁLLAPODÁS

Dabas Város Önkormányzata, mint fenntartó által működtetett Levendula Családi Napközi igénybevétele

*Mely létrejött egyrészről a Levendula Családi Napközi fenntartója (továbbiakban **szolgáltatást nyújtó**),*

*valamint.....(név),.....
.....(cím) alatti lakos, mint az ellátandó gyermek szülője/gondviselője/törvényes képviselője között (a továbbiakban **szülő**), fent nevezett családi napközi igénybevétele az alábbi feltételekkel.*

A Szülők megbízzák a Levendula Családi Napközi vezetőjét, hogy gyermeküket

*.....-t,
.....(születési hely, idő)
.....(anyja lánykori neve),
.....(lakcím)*

TAJ

a családi napköziben, illetve gyerekefelügyeleten helyezze el.

A családi napközi a jogszabályi feltételek és törvényi rendelkezések betartása alapján működik. Az ellátásra a szülő elfoglaltságához igazodva kerül sor a nyitvatartási időn belül, vagy az alábbi időszakokban:.....

A szolgáltatást nyújtó 201... évhó..... napjától napközbeni ellátást biztosít a házirendben rögzített feltételek szerint.

A megállapodás időtartamának vége előreláthatólag 201....., de ez a szülő kéréséhez igazodóan bármikor felmondható, e szándékot azonban legalább 5 nappal előre írásban kell közölni a másik fél felé.

A fenntartó az ellátást rendkívüli felmondással megszüntetheti, ha a gyermek törvényes képviselője a házirendet ismételten súlyosan megsérti. A fenntartó az ellátás megszüntetéséről, illetve az ellene tehető panaszról a szülőt írásban értesíti. Egyet nem értés esetén a szülő az értesítés kézhezvételétől számított nyolc napon belül panaszjogával élhet.

A szolgáltatást nyújtó vállalja, hogy

- a családi napközinek otthont adó helységek megfelelnek a működési engedélyt kiadó és rendszeresen ellenőrző szakhatóságok magas követelmény rendszerének
- a családi napközinek otthont adó helységek a gyerekek napközbeni gondozásával kapcsolatos előírásoknak megfelelnek, melyeket a Gyerekvédelmi Törvény és a 15/1998NM rendelet előír
- az itt dolgozók rendelkeznek érvényes törvény által előírt eu. vizsgálatokkal, a munkakörhöz szükséges szakmai és elméleti ismerettel. (15/1998 (IV. 30) NM rendelet 46-50. §-a, 1997. évi XXXI. tv. a gyerekek védelméről 43§-a)
- hogy a gyermek egészséges fejlődése érdekében mindent megtesz, amit az életkorának megfelelő szabályok előírnak
- a gyermek felelősség és szeretetteljes bánásmódban részesül a felügyelet során, mindig a gyermek igényét tartja szem előtt
- biztosítja a kötetlen, szabad játékot
- minden nevelési feladatnál, gondozásnál figyelembe veszi a gyermek életkorát, egyéni fejlettségi szintjét
- a gyermek viselkedését testi fenytés nélkül szabályozza, a pozitív megnyilvánulásokat megerősítve alakítja
- tájékoztatja a szülőt a gyermeket ért sérülésekről, balesetekről
- gondoskodik a megfelelő étkeztetésről, rendszeres folyadékbevitelről
- szülőt értesíti, ha olyan váratlan körülmény lép fel, amely a családi napközi működését akadályozza
- baleset és felelősségbiztosítást tart fenn a dolgozóknak az ellátott gyermekeknek, valamint az épületet és a berendezést illetően
- biztosít ágyneműt, törölközőt, amit hetente ill. szükség szerint mos ki
- a gyermek felvétele a megállapodás egy aláírt példányának visszajuttatása után lép életbe
- a létszám feletti a várakozólistára kerülésről igazolást kapnak

A szülők

- kötelezettséget vállalnak arra, hogy a gyerekekkel kapcsolatos információkról, változásokról a napközi vezetőt időben tájékoztatják
- gyermeküket a megbeszélte időben hozzák és viszik / eltérő esetben telefonon értesítik a családi napközit /
- a gyermek egészségügyi kiskönyvét szerződéskötéskor bemutatják
- gondoskodnak a gyermek évszaknak megfelelő udvari és benti ruházatáról, váltóruháról, váltócipőről, a gyermek személyes higiénés eszközeiről (pelenka, popsi törlő)
- ismeri és elfogadja a házirendet és az árjegyzéket
- teljes felelősségük tudatában kijelentik, hogy a gyermeküknek eltitkolt betegsége nincs

Dabas,

.....
..... szülő / törvényes képviselő
fentartó

Díjfizetés

**A térítési díj mértéke: egész napra 20.000 Ft/ hó + étkezési térítési díj 510 Ft / nap
fél napra 10.000 Ft / hó + tízórai, ebéd**

Igényelt ellátás (a megfelelő rész aláhúzendó)

- ✓ *Egész nap*
- ✓ *Fél nap*

Fizetés minden tárgyhót követő hónap 10. napjáig.

Fizetés módja:

- ☑ *Helyszínen készpénzben*

Szülő vállalja, hogy a térítési díj összegét előre a megállapodásban rögzített díjfizetési módon, havonta késedelem nélkül befizeti. Tudomásul veszi, hogy késedelmes fizetés esetén a megállapodás felbontható.

A szülő vállalja, hogy gyermeke esetleges távolmaradásáról az adott nap reggel 8³⁰ óráig tájékoztatja a családi napközi vezetőt. Ebben az esetben a hiányzás időszakára térítési díjat nem számolunk fel. Amennyiben ez nem történt meg, az étkezés díja felszámításra kerül.

Dabas.....

.....
.....
szülő

fentartó



Levendula Családi Bölcsőde

Házirendje

Az ellátott gyermekek köre

A családi napközi, családban élő 1- 3 éves korú gyermekeket fogad be a szülővel, törvényes képviselővel kötött megállapodás alapján.

Az első pontban meghatározott életkornál idősebb gyermek napköziben ellátásban egyedi elbírálás alapján részesülhet.

A gyermek felvételét a szülő az ellátást végzőnél, illetve a családi napközi vezetőjénél kérheti.

Az ellátást végző és a szülő a fenntartó képviselőjének közreműködésével megállapodást köt az ellátás kezdetéről és várható időtartamáról, valamint a megszüntetésének módjáról.

Nyilvántartási idő

A családi napközi rendes nyilvántartási ideje munkanapokon 7:30-tól - 17.00-ig tart.

A szabadság miatti zárva tartás pontos idejéről az ellátást végző 30 nappal előbb tájékoztatást nyújt. Az esetleges helyettesítés megszervezéséről a családi bölcsőde vezetője gondoskodik az érintettek egyetértésével.

Étkeztetés

Az ellátásról a Dabasi Intézményfenntartó Központ gondoskodik a gyermek négyeszeri étkeztetéséről az OÉTI gyermekétkeztetésre vonatkozó ajánlásban foglaltak betartásával.

A családi napközit igénybe vevő szülő, törvényes képviselő köteles a szolgáltatás megkezdése előtt az ellátást végzőt tájékoztatni a gyermek étkeztetésével kapcsolatosan kialakult egyéni szokásairól, esetleges élelmiszerallergiáról stb.

Napirend

Az ellátást végző az évszakokhoz, a gyermek életkorához, fejlettségi szintjéhez igazodó rugalmas napirendet alakít ki, mely az étkeztetés, levegőzés (játszóterén és séta a környéken), játék, gondozási tevékenység rendszeres napi teendőiből áll.

Gondozótevékenysége során harmonikus légkört, balesetmentes, esztétikus környezetet biztosít a gyermekek számára. Ösztönzi a kisgyermekek kreatív, önálló tevékenységét.

Együttműködés a szülőkkel

Az ellátást végző gondozótevékenysége során folyamatosan együttműködik a szülőkkel és a családi napközi munkatársaival.

A szülővel felmerülő bármilyen probléma vagy konfliktus keletkezésének észlelése esetén az ellátást végző köteles az megvizsgálni, a kérdéseket megválaszolni. Egyet nem értés esetén a szülő panaszával, a fenntartóhoz fordulhat, aki a panaszt kivizsgálja és tájékoztatást ad a panasz orvoslásának más lehetséges módjáról (gyermekjogi képviselő). A szülő a települési

önkormányzat gyermekjóléti szolgálatához fordulhat, ha a fenntartó 15 napon belül nem küld értesítést a vizsgálat eredményéről, vagy ha a megtett intézkedéssel nem ért egyet.

Az ellátást végző ellenkező megállapodás hiányában csak a szolgáltatásra szerződést kötőnek adhatja át az ellátott gyermeket. Amennyiben a szülő, törvényes képviselő más személyt is megjelöl erre, köteles ezt írásban rögzíteni. Ennek hiányában – váratlan akadály esetén – legalább telefonon köteles értesíteni az ellátást végzőt, ki viheti el a gyermekét.

A szülő az ellátás folyamán biztosítja az ellátást végző számára, hogy a családi napközben való tartózkodáshoz gyermekének az időjárásnak megfelelő, réteges, játszásra alkalmas váltóruha és váltócipő álljon rendelkezésre. Óvja a családi napközi berendezési tárgyainak épségét, betartja a tisztasági szabályokat, valamint a dohányzásra vonatkozó tiltó rendelkezést, igazodik a családi napközi napirendjéhez.

Egészségügyi ellátás, betegség, balesetvédelem

A gondozás megkezdése előtt a gyermekorvos igazolását a szülő bemutatja arról, hogy a gyermek egészséges, korának megfelelő védőoltásokat megkapta, közösségbe mehet. Betegség miatti 3 nap egybefüggő hiányzást követően az ellátás folytatásának feltétele a gyermek gyógyultságát tanúsító háziorvosi igazolás bemutatása az ellátást végzőnek.

A szülő, törvényes képviselő a gyermek betegségét- mivel erre az időszakra nem veszi igénybe az ellátást- legkésőbb tárgynap reggel 9.00 óráig köteles az ellátást végzőnek jelezni.

Lázas, fertőző beteg gyermeket nem fogad a családi napközi. Amennyiben a gyermek napközben belázasodik, az ellátást végző szülő a szülőt értesíti, és ha szükséges a szülővel egyeztetett módon orvost hív.

Gyógyszert a szolgáltatást nyújtó csak írásban rögzített megállapodással vesz át a szülőtől, törvényes.

Gyógyszert az ellátást végző csak írásban rögzített megállapodással vehet át a szülőtől, törvényes képviselőtől. Ebben rögzíteni kell, hogy milyen gyógyszert, milyen gyakorisággal kell a gyermeknek adni.

A szülő, törvényes képviselő biztosítja a gyermek személyes higiénés eszközeit az ellátást végzővel, egyeztetett módon. (papír zsebkendő, WC-papír, pelenka, törölkendő, törölköző, szalvéta, nagyobbaknál fogkrém, fogkefe, fésű).

Az ellátás helyszínén az ellátást végző a balesetvédelmi feltételeket biztosítja. Ezeket a fenntartó által megbízott személy rendszeresen ellenőrzi, az esetleges hiányosságot írásban észrevételezi, melynek elhárítását határidőhöz köti.

A gyermek megismerésének eszközei, az ellátás minőségének biztosítása.

A szülő vállalja, hogy együttműködik a gyermek megismerését szolgáló kérdőív kitöltésében és az időközben bekövetkezett változások regisztrálásában. A kérdőívben rögzített információk csak összefoglalják, de nem helyettesíthetik a gyermek gondozásához elengedhetetlen, személyesen megbeszélte gondozási szempontokat.

A szülő hozzájárul, hogy az ellátás során a gyermek fejlődésének dokumentálására, belső használatra gyermekéről fénykép- és videofelvételek készüljenek.

A szülő vállalja, hogy együttműködik az egyesület munkatársaival a családi napközi hatékonyságára vonatkozó kérdőív kitöltésében.

A díjfizetés módja, határideje

A szülő vállalja, hogy a személyi térítési díj összegét havonta fizeti. A térítési díj havi összegét a megállapodásban rögzített díjfizetési mód szerint legkésőbb a tárgyhónap 10 napjáig megfizeti (helyszínen éspénzzel, v. átutalással a fenntartó bankszámlájára). Tudomásul veszi, hogy késedelmes fizetése esetében a megállapodás felbontható.

Egyéb rendelkezések

A házirend súlyos megsértése a szolgáltatásra kötött megállapodás felbontásával járhat. A családi napközi képviselője az ellátást végzővel és a szülővel a szerződéskötés napján érvényben lévő Házirendet ismerteti.

A Házirend egy példányát a szerződéskötés napján a szülő átveszi.

Fenntartó képviselője

Családi Bőicsőde telephely vezetője

.....
.....

Dabas, 20... .

A Házirendet elfogadom:

Szülő, törvényes képviselő neve:

Aláírása:

.....
.....

Dabas, 20... .

Nyilatkozat

Alulírott kijelentem, hogy a havi jövedelmemről nem kívánok nyilatkozni.

A családi napközi mindenkori térítési díját ismerem, és ennek a teljes térítési összegnek a megfizetését a megállapodásban foglalt határidőig vállalom.

Nyilatkozom, a Gyvt. 33. § (2) bekezdés szerinti tájékoztatás tudomásulvételéről, a nyilvántartáshoz adatok szolgáltatásáról, illetve ha a jogosultsági feltételekben, valamint a természetes személyazonosító adatokban beállt változás történik, azoknak haladéktalan közléséről. Vállalom a napközi dolgozóival való együttműködést.

Fentieket tudomásul veszem, a Családi Napközi írásos tájékoztatóját átvettem.

Dabas, 201.....

.....

Szülő(k)

A megállapodás során a felek közös megbeszélés alapján egyeztek meg és vették tudomásul a megállapodásban foglaltakat. A szerződő felek közös megegyezéssel rögzítik, hogy a jelen szerződésben nem szabályozott kérdésekben, a Polgári Törvénykönyvben foglaltak az irányadók.

Dabas, 201.....

.....

.....

Fenntartó

szülő/törvényes képviselő

Meghatalmazás, a szülön kívül ki viheti el a gyermeket

Név.....
telefon.....
Lakcím.....

Név.....
telefon.....
Lakcím.....

Név.....
telefon.....
Lakcím.....

Dabas,

.....

szülő/ törvényes képviselő

Amit még a gyerekekről tudni kell:

Beceneve:

Magassága:

Testtömege:

Gyógyszerérzékenység:

Lázcsillapítási szokások:

Egyéb allergia:

Krónikus betegség:

Házi orvosának neve:

Kedvenc ételei:

Amit egyáltalán nem eszik meg:

Kedvenc játéka:

Egyéb különleges szokásai:

A szülő egyéb kérései:

.....

Hozzájáruló nyilatkozat

..... nevű szülő hozzájárulok, hogy
.....nevű gyermekemet a napközi
nyitvatartási ideje alatt a napközi vezető a családi napközi területéről kívülre
kiviheti.
(például: községi gyermekrendezvényekre, könyvtárba, természet megfigyelési
sétára....)

Dabas, 201.....

.....

képviselő

szülő/ törvényes

TÉRÍTÉSIDŐ-FIZETÉS DOKUMENTÁLÁSA A évben

Az ellátásra jogosult neve:

Az ellátás kezdete:

Az étkezési térítési díj			A személyi térítési díj		
havi összeg	napi összeg	dátum	havi összeg	napi összeg	dátum

A fizetésre kötelezett neve	Címe	Összeg

Hónap	Havi jövedelme	Havi térítési díj	A befizetés			Túlfizetés vagy hátralék	Megjegyzés
			Kelte	naplószáma	összege		
Hátralék							
01.							
02.							
03.							
04.							
05.							
06.							
07.							
08.							
09.							
10.							
11.							
12.							
Hátralék							

Ellenőrizte:

.....
szülő/ törvényes képviselő

.....
fentartó



DABASI POLGÁRMESTERI HIVATAL

JEGYZŐ

Ügyiratszám: 12-165/2016.

Ügyintéző: Serfelné Balog Zsuzsanna

ELŐTERJESZTÉS

beszámoló a tavaszi és nyári étkeztetésről

Tisztelt Képviselő-testület!

A gyermekek védelméről és a gyámügyi igazgatásról szóló 1997. évi XXXI. törvény 21/C. §-a előírja, hogy a települési önkormányzatoknak déli meleg főétkezést ingyenesen biztosítania kell a szünidei gyermekétkeztetés keretében (őszi, téli, tavaszi illetve nyári tanítási szünet időtartama alatt legalább 43 munkanapon keresztül) a jegyző által határozatban megállapított hátrányos és halmozottan hátrányos helyzetű gyermekek részére.

Kérem a Tisztelt Képviselő-testületet, hogy hozza meg döntését.

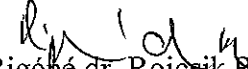
Határozati javaslat

Dabas Város Önkormányzatának Képviselő-testülete elfogadja a 2016. évi szünidei gyermekétkeztetésről szóló beszámolót.

Határidő: azonnal

Felelős: polgármester

Dabas, 2016. szeptember 9.


Rigó dr. Roicsik Renáta
jegyző

Tárgyalta, véleményezte: ---.

Az előterjesztést készítette: Hatósági Iroda

Az előterjesztés az érintettek választása szerint nyílt ülésen tárgyalható.

A döntés elfogadásához minősített többségi döntés nem szükséges.

A határozatot kapja: -

Beszámoló

1.)

A gyermekek védelméről és a gyámügyi igazgatásról szóló 1997. évi XXXI. törvény 21/C §-a értelmében: a települési önkormányzatnak déli meleg főétkeztést ingyenesen biztosítania kell a szünidei gyermekétkeztetés keretében (őszi, téli, tavaszi tanítási szünetben; valamint a nyári tanítási szünet időtartama alatt legalább 43 munkanapon keresztül) a jegyző által határozatban megállapított hátrányos helyzetű, illetve halmozottan hátrányos helyzetű gyermekek részére. A szünidei gyermekétkeztetésről a gyermek lakóhelye, vagy ha a gyermek életvitelszerűen a bejelentett tartózkodási helyén lakik, a tartózkodási helye szerinti települési önkormányzatnak kell gondoskodnia.

A tavaszi és a nyári szünetben igénybe vehető gyermek étkeztetés lehetőségéről, valamint módjáról értesítve lettek az érintett szülők.

A tavaszi szünetben 2016.03.24-től – 2016.03.29-ig (3 munkanapon keresztül) 153 gyermek közül 43 gyermek;

a nyári szünetben pedig 2016.06.20-tól – 2016.08.31-ig (53 munkanapon keresztül) 150 gyermek közül 30 gyermek étkezett.

A gyermekek az ételt az alábbi intézményekben fogyaszthatták el:

- Dabasi II. Rákóczi Ferenc Általános Iskola (tavaszi és nyári szünetben)
- Dabasi Kossuth Lajos Általános Iskola (tavaszi és nyári szünetben)
- Gyóni Géza Általános Iskola (tavaszi és nyári szünetben)
- Dabasi-Szőlősi „Szőlőkert” Óvoda illetve Dabas-Szőlősi Művelődési Ház (csak nyári szünetben)

Szünet	Dabasi II. Rákóczi Ferenc Általános Isk.	Dabasi Kossuth Lajos Általános Isk.	Gyóni Géza Általános Iskola	Dabas-Szőlősi Óvoda, ill. Dabas-Szőlősi Műv. Ház
Tavaszi szünet	5 fő	10 fő	28 fő	0 fő
Nyári szünet	5 fő	5 fő	15 fő	5 fő

Az óvodás korú hátrányos és halmozottan hátrányos helyzetű gyermekek is igénybe vehették a nyári étkeztetést abban az esetben, ha óvodába jártak, mivel a nyár folyamán az intézmények nyitva tartottak. A Dabas-Szőlősi „Szőlőkert” Óvoda zárva tartási idejében a Dabas-Szőlősi Művelődési Házban vehették át az ételt az iskolás, és óvodáskorú gyermekek.

2.)

Az idei évben is nyújtunk azon gyermekek részére 3.000,-Ft-os beiskolázási utalványt, akiknek az egy főre jutó jövedelme nem éri el a 42.750,-Ft-ot. 143 db. beiskolázási utalvány került kiosztásra.

Dabas, 2016. szeptember 8.


Rigóné dr. Roicsik Renáta
jegyző

Dabas Város Polgármestere

2370 Dabas, Szent István tér 1/B.

Szám: 12-166/2016.

ELŐTERJESZTÉS

Tájékoztató a Halász Móricz- kúria (Dabas, Kossuth Lajos út 7.) nyílászáróinak felújításáról

Tisztelt Képviselő-testület!

A 143/2016. (VI.29.) sz. ÖK határozat alapján pályázatot nyújtottunk be a Nemzeti Kulturális Alap Igazgatóságához „**Veszélyeztetett helyzetű épített műemlékek veszélyelhárításának, állagmegóvásának, részleges helyreállításának támogatására**” (Altéma kódszáma: 207136/72)

A pályázathoz csatolni kellett a hatósági engedélyt is, ezért kezdeményeztük a Pest Megyei Kormányhivatal Érdi Járási Hivatalánál az engedély kiadását, a hivatal **örökségvédelmi hatósági kötelezést adott ki az épület nyílászáróinak felújítására** (határidő: 2017.03.28.).

A tervezett beruházási költség: 11 542 257,-Ft.

A pályázati döntést 2016. 08. 22-én megkaptuk, miszerint a **pályázatunk érvénytelen**, mert nem felelt meg a felhívásban meghatározott pályázói körnek. Érvényesen pályázhat közhiteles műemléki nyilvántartásban szereplő ingatlanok tulajdonosa, vagyongazdálkodója, a központi költségvetési szervek kivételével. (Halász Móricz-kúria esetében tulajdonos a Magyar Állam, vagyongazdálkodó Magyar Nemzeti Vagyongazdálkodó Zrt., az önkormányzatnak használati joga van.)

A hatósági kötelezés ennek ellenére fennáll, így a **következő évi költségvetésben tervezni kell** ezt a feladatot is. Valamint a munka elvégzésére határidő hosszabbítást kell kérni, mert a téli időszakban nem végezhető el és a 2016 évi költségvetés nem tud forrást biztosítani.

Melléklet: örökségvédelmi hatósági kötelezés

A fentiek alapján az alábbi határozati javaslatokat terjesztem a T. Képviselő-testület elé:


HATÁROZATI JAVASLAT

Dabas Város Önkormányzatának Képviselő-testülete a **Halász Móricz-kúria részleges felújítását, - nyílászárók felújítását a 2017. évi költségvetésébe betervezi.**

Határidő: 2017. 02.15

Felelős: polgármester

Dabas, 2016.09.06

Látta: 
Rigóné dr. Roicsik Renáta
jegyző

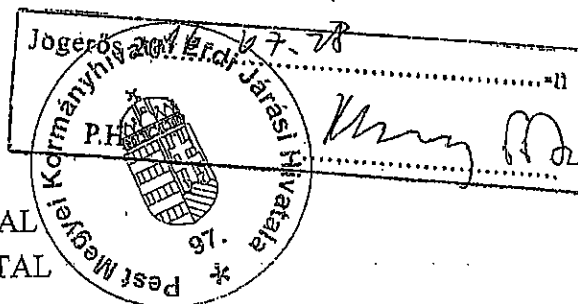
Kőszegi Zoltán
polgármester

Tárgyalta, véleményezte:.... Bizottság¹
Az előterjesztést készítette: Városfejlesztési Iroda,
Az előterjesztés nyilvános ülésen tárgyalható.
A döntés elfogadásához egyszerű/minősített² többség szükséges.
A határozatot kapják:

DABASI POLGÁRMESTERI HIVATAL IKFATÓ / KOMBINÁLT BÉLYEGZŐ	
ERKEZÉSI DÁTUM	2016 AUG 29. 16:10.
IKTATÁSI DÁTUM	
SZÁM	
Ea:	Kossuth Lajos u.
Hely:	



PEST MEGYEI
KORMÁNYHIVATAL
ÉRDI JÁRÁSI HIVATAL



Ügyiratszám: PE-06/OR/1153-3/2016

Ügyintéző: Klaniczay Péter

Műemléki törzsszám: 6972

Tárgy: Dabas Kossuth Lajos u. 7. 4795 hrsz

Halász Móric kúria

nyílászárók felújítása, állagmegóvása,

örökségvédelmi hatósági kötelezés

Határozat

Kötelezem Dabas Város Önkormányzatát, hogy a Dabas Kossuth Lajos u. 7. 4795 hrsz alatti ingatlanon álló Halász Móric kúria földszinti (magasföldszinti használati szint) nyílászáróinak állagmegóvását, felújítását, szükség szerinti cseréjét határozatom jogerőre emelkedését és végrehajthatóvá válását követő 8 hónapon belül végezze el az alábbiak szerint.

A munkák kezdete előtt hivatalomnak benyújtandó a nyílászárókról készült értékleltár és részletes állapotvizsgálati dokumentáció (kártérkép), továbbá szakértői névjegyzékben nyilvántartott restaurátor által végzett és előzetesen hivatalomnak bejelentett felületi szinkutatás eredménye, amely alapján, helyszíni szemlén egyeztetve kiválasztandók az újragyártásra kerülő nyílászárók és meghatározandó részletképzésük, valamint kiegészítő szerkezeteik típusa.

A beépítésre kerülő nyílászárók és vasalatok mintapéldánya hivatalommal egyeztetendő.

Felhívom kötelezett figyelmét, hogy az állagmegóvási kötelezettség nem teljesítése esetén ismételhető eljárási bírság szabható ki, amelynek legkisebb összege esetenként ötezer forint, legmagasabb összege jogi személy vagy jogi személyiséggel nem rendelkező szervezet esetén pedig egymillió forint lehet.

E határozat ellen a kézbesítést követő naptól számított 15 napon belül Budapest Főváros Kormányhivatal Építésügyi és Örökségvédelmi, Hatósági, Oktatási és Törvényességi Felügyeleti Főosztályhoz (1056 Budapest, Váci utca 62-64.) címzett, de hatóságomnál benyújtandó fellebbezéssel lehet élni. A fellebbezés illetéke 5.000,- Ft, amelyet készpénz-átutalási megbízással a Magyar Államkincstárnál vezetett 10032000-01012107-00000000 számú eljárási illeték-bevételi számlára kell megfizetni és az eljárási illeték előzetes megfizetését az átutalási megbízás elfogadásáról szóló nyilatkozat másolatával kell Hatóságom felé igazolni. Átutalás esetén a közlemény rovatban fel kell tüntetni az érintett ügyirat számát.

Az ügyfél a fellebbezését indokolni köteles, a fellebbezésnek a megtámadott döntéssel tartalmilag összefüggőnek kell lennie és a fellebbezésben csak a döntésből közvetlenül adódó jog- vagy érdeksérelemre lehet hivatkozni.

Indokolás

2016. 06. 01-én tartott helyszíni ellenőrzésem megállapítottam, hogy a tárgyi ingatlanon álló Halász Móric kúria nyílászáróinak karbantartása évtizedek óta elmaradt, állapotuk aggasztóan leromlott. Az ablakszárnyak vetemedése több esetben akadályozza a rendeltetésszerű használatot, illetve a minimális energetikai követelményeknek sem felel meg. Szakszerű felújításuk és szükség szerinti cseréjük nem halasztható tovább, ezért a kulturális örökség védelméről szóló 2001. évi LXIV tv. (továbbiakban: Kötv.) 67. § (1) bek. c) pontja

alapján elrendeltem a nyilvántartott műemléki értékek, a műemlékek, jókarbantartására vonatkozó kötelezettség teljesítését.

A Kötv 67. § (2) bek. alapján a hatóság az (1) bekezdésben meghatározott kötelezettségek teljesítésére a tulajdonost, vagyonkezelőt, használót vagy az építtetőt, kivitelezőt kötelezheti.

Az eljárási bírság kiszabását a *közigazgatási hatósági eljárás és szolgáltatás általános szabályairól szóló 2004. évi CXL. törvény* (továbbiakban: Ket.) 134. § d) pontja alapján helyeztem kilátásba. Az eljárási bírság legkisebb és legmagasabb összegét a Ket. 61. § (2) bekezdése határozza meg, az ismételhető kiszabásról a Ket. 61. § (3) bekezdés rendelkezik.

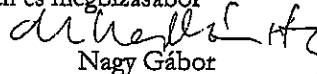
Hatáskörömet a *régészeti örökség és a műemléki érték védelméről szóló 39/2015. (III. 11.) Kormányrendelet* 3. § a) pontja, illetékességemet 1. sz. mellékletének 13. sora állapítja meg.

A jogorvoslati lehetőséget a Ket. 98. §-a, valamint a 99. § (1) bek. alapján biztosítottam.

Az eljárási és a fellebbezési illeték mértékét az *illetékekéről* szóló 1990. évi XCIII. tv. 29. §-a alapján állapítottam meg.

Budapest, 2016. 07. 04.

Bánsághy Balázs hivatalvezető
nevében és megbízásából


Nagy Gábor
osztályvezető

erről értesül:

- 1/ Dabas Város Önkormányzata
2370 Dabas Szent István tér 1/b
- 2./ Forster Központ Nyilvántartás

kötelezett /tulajdonos

**DABAS VÁROS ÖNKORMÁNYZATÁNAK
EMBERI ERŐFORRÁS BIZOTTSÁGA
Dabas, Szent István tér 1/b.**

Szám: 12- 167 /2016.

ELŐTERJESZTÉS

A Bursa Hungarica Felsőoktatási Önkormányzati Ösztöndíjrendszer 2017. évi pályázati
fordulója

Tisztelt Képviselő-testület!

A Bursa Hungarica Felsőoktatási Ösztöndíjrendszer az esélyteremtés érdekében 2001 óta nyújt támogatást a felsőoktatásban tanuló hátrányos helyzetű, szociálisan rászoruló hallgatók részére. Dabas Város Önkormányzata minden évben csatlakozott.

A Bursa Hungarica Ösztöndíjrendszer pályázati rendje 2013. évtől megváltozott:

2013. évtől a pályázatok kezelése a Bursa Hungarica Elektronikus Pályázatkezelési és Együtt működési Rendszerben (EPER-Bursa rendszerben) történik. Az önkormányzatok csatlakozása a pályázati fordulóhoz egyben az EPER-Bursarendszerben történő csatlakozást is jelenti, ami a pályázat lebonyolításában résztvevő önkormányzatok számára kötelező. A csatlakozni kívánó önkormányzat 2016. október 3-ig regisztrál az EPER-Bursa rendszerben, és a Csatlakozási nyilatkozattal résztvevőjéé válik a Bursa Hungarica Ösztöndíjrendszer 2017. évi fordulójának. Az 51/2007. (III.26.) Kormányrendelet tartalmazza az önkormányzatok Bursa Hungarica Ösztöndíjrendszer 2017.évi fordulójához történő csatlakozásának részletes feltételeit. Az elmúlt években a pályázat keretében Dabas Város Önkormányzata az „A” típusú pályázatra 2001-től 1000-5000 Ft közötti támogatást ítél meg 10 hónapon keresztül a támogatott hallgatók részére a jelentkezők számának függvényében. A „B” típusú pályázatokra pedig ugyanilyen mértékű támogatást nyújtott három éven keresztül 10 hónapig, ezen hallgatók pályázati jogosultságát évente felülbírálva. A költségvetésben biztosított keret lehetővé teszi a támogatási összeg maximális 10.000,-Ft-ra történő emelését.

A megítélt önkormányzati támogatáshoz az Emberi Erőforrások Minisztériuma is hozzájárul oly módon, hogy a települési önkormányzat által megállapított összeget az önkormányzati támogatással megegyező mértékben, maximum 5.000Ft/hó – a rendelet 18.§ (5) bekezdése szerint a Minisztérium hivatalos honlapján évenként közzétett értékhatárig – kiegészíti.

A Bursa Hungarica Ösztöndíjrendszer ismertté vált városunkban, igény van erre a támogatási formára a felsőoktatási intézmények hallgatói körében.

HATÁROZATI JAVASLAT

Dabas Város Önkormányzatának Képviselő-testülete

- a.) úgy dönt, hogy csatlakozik a hátrányos szociális helyzetű felsőoktatási hallgatók, illetőleg felsőoktatási tanulmányokat kezdő fiatalok támogatására létrehozott Bursa Hungarica Felsőoktatási Ösztöndíjrendszer 2017. évi pályázati fordulójához.
- b.) felhatalmazza Kőszegi Zoltán polgármestert a csatlakozásról, valamint az elektronikus adatbázis használatáról szóló nyilatkozat aláírására.
- c.) a melléklet szerint módosítja a Bursa Hungarica Ösztöndíjrendszer szabályaira vonatkozó szabályzatot
- d.) a melléklet szerint kiírja az „A” és a „B” típusú pályázatot
- e.) A Bursa Hungarica Felsőoktatási Önkormányzati Ösztöndíjpályázat 2017. évi fordulójához történő csatlakozáshoz szükséges pénzügyi fedezetet („A” pályázat fedezetéül szolgáló összeget a jövő év, a „B” pályázat fedezetét a következő három év) költségvetésében biztosítja.

Határidő: azonnal

Felelős: polgármester

Dabas, 2016. szeptember 08.

**Révész Károly s.k.
bizottság elnök**

Törvényességi észrevételre bemutatva:


Rigóné dr. Roicsik Renáta jegyző

Nyilatkozat a csatlakozásról valamint az elektronikus adatbázis használatáról

Kérjük, hogy a Csatlakozási nyilatkozatot a Támogatáskezelő címére 2016. október 3-ig szíveskedjen megküldeni ajánlott küldeményként, egy eredeti, aláírt, lepecsételt példányban.

Alulírott **POLGÁRMESTER NEVE**, mint a(z) **ÖNKORMÁNYZAT NEVE** polgármestere (a polgármester akadályoztatása esetén teljes jogkörrel eljáró helyettese) jelen nyilatkozat aláírásával igazolom, hogy:

1. Az önkormányzat a jogszabályoknak megfelelően kifejezett és visszavonhatatlan döntést hozott arról, hogy csatlakozni kíván a hátrányos szociális helyzetű felsőoktatási hallgatók, illetőleg felsőoktatási tanulmányokat kezdő fiatalok támogatására létrehozott Bursa Hungarica Felsőoktatási Önkormányzati Ösztöndíjrendszer 2017. évi pályázati fordulójához.
2. Az önkormányzat a felsőoktatási hallgatók számára, valamint a felsőoktatási tanulmányokat kezdő fiatalok részére kiírandó Bursa Hungarica Felsőoktatási Önkormányzati Ösztöndíjrendszer 2017. évi pályázati fordulójának Általános Szerződési Feltételeit elfogadja, és kötelezettséget vállal arra, hogy a pályázatok kiírása, elbírálása és a települési önkormányzat által nyújtott támogatás összegének továbbítása során maradéktalanul az Általános Szerződési Feltételekben foglaltaknak megfelelően jár el.
3. Az önkormányzat kötelezettséget vállal arra, hogy a Bursa Hungarica Felsőoktatási Önkormányzati Ösztöndíjrendszer 2017. évi fordulójára keretében a beérkezett pályázatokat és a pályázatokról hozott döntését a <https://www.eper.hu/eperbursa/onk/tonkbelep.aspx> internet címen elérhető EPER-Bursa rendszerben rögzíti.
4. Az önkormányzat nyilatkozik arról, hogy az EPER-Bursa rendszerben általa meghatározott és a pályázóktól bekérendő, a szociális körülmények igazolására fontosnak tartott nyilatkozatok és mellékletek nem állnak ellentétben a pályázati kiírás feltételeivel.

Alapadatok (önkormányzat):

Önkormányzat neve:

Önkormányzat címe:

Polgármester:

Jegyző:

Központi e-mail cím:

Központi telefonszám:

Pénzügyi adatok:

Számlavezető intézet neve:

Önkormányzat bankszámlaszáma:

Felhasználói adatok (Központi kapcsolattartó):

Központi kapcsolattartó neve:

Felhasználónév:

E-mail cím:

Telefonszám:

Kijelentem, hogy amennyiben az adatokban változás áll be, úgy a szükséges adatmódosítást végrehajtom az EPER-Bursa rendszerben, és a jóváhagyáshoz – a változás bekövetkezésétől számított 8 napon belül – új nyilatkozatot küldök a Támogatáskezelőnek.

Alulírott Önkormányzati döntéshozó – polgári és büntetőjogi felelősségem tudatában – a jelen nyilatkozat aláírásával kijelentem, hogy az általam megadott adatok teljesek, valódiak és hitelesek.

Kelt:

.....
aláírás

.....
aláíró neve nyomtatott nagybetűvel

Dabas Város Önkormányzatának Képviselő-testülete a „Bursa Hungarica” Felsőoktatási Önkormányzati Ösztöndíjpályázat szabályairól szóló szabályzatát az alábbiak szerint módosítja:

1. A Szabályzat 6. pontja helyébe a következő 6. pont lép:

„6. Az ösztöndíj mértéke

(1) Az önkormányzati ösztöndíj mértékéről „A” és „B” típusú pályázók esetében az elbíráló bizottság dönt, azzal a kikötéssel, hogy az nem haladhatja meg:

- maximálisan: 10.000,-Ft/hó összeget hallgatónként, amennyiben a pályázó a 3.(1) bekezdésében foglaltaknak felel meg.
- Maximálisan: 6.000 Ft/hó összeget, amennyiben a pályázó a 3.(2) bekezdésében foglaltaknak felel meg. Amennyiben a költségvetés és a pályázók létszáma engedi, 6.000 Ft-nál nagyobb összeg is megállapítható.”

"A" TÍPUSÚ PÁLYÁZATI KIÍRÁS

..... Önkormányzata az Emberi Erőforrások Minisztériumával együttműködve, az 51/2007. (III.26.) Kormányrendelet alapján ezennel kiírja a 2017. évre a Bursa Hungarica Felsőoktatási Önkormányzati Ösztöndíjpályázatot felsőoktatási hallgatók számára a 2016/2017. tanév második és a 2017/2018. tanév első félévére vonatkozóan, összhangban

- a nemzeti felsőoktatásról szóló 2011. évi CCIV. törvény
- a felsőoktatásban részt vevő hallgatók juttatásairól és az általuk fizetendő egyes térítésekről szóló 51/2007. (III. 26.) Korm. rendelet
- a Nemzeti Közszerológati Egyetemről, valamint a közigazgatási, rendészeti és katonai felsőoktatásról szóló 2011. évi CXXXII. törvény
- a Nemzeti Közszerológati Egyetemről, valamint a közigazgatási, rendészeti és katonai felsőoktatásról szóló 2011. évi CXXXII. törvény egyes rendelkezéseinek végrehajtásáról szóló 363/2011. (XII. 30.) Korm. rendelet
- a szociális igazgatásról és szociális ellátásokról szóló 1993. évi III. törvény
- az államháztartásról szóló 2011. évi CXCV. törvény (a továbbiakban: Áht.)
- az államháztartásról szóló törvény végrehajtásáról szóló 368/2011. (XII. 31.) Korm. rendelet (a továbbiakban: Ávr.)
- Magyarország helyi önkormányzatairól szóló 2011. évi CLXXXIX. törvény
- a polgárok személyi adatainak és lakcímének nyilvántartásáról szóló 1992. évi LXVI. törvény

vonatkozó rendelkezéseivel.

1. A pályázat célja

A Bursa Hungarica Felsőoktatási Önkormányzati Ösztöndíjrendszer (a továbbiakban: Bursa Hungarica Ösztöndíjrendszer) célja az esélyteremtés érdekében a hátrányos helyzetű, szociálisan rászoruló fiatalok felsőoktatásban való részvételének támogatása. A Bursa Hungarica Ösztöndíjrendszer többszintű támogatási rendszer, amelynek pénzügyi fedezeteként három forrás szolgál: a települési önkormányzatok által nyújtott támogatás, a megyei önkormányzatok által nyújtott támogatás és a felsőoktatási intézményi támogatás. Az ösztöndíjpályázattal kapcsolatos adatbázis-kezelői, koordinációs, a települési és megyei ösztöndíjjal kapcsolatos pénzkezelési feladatokat az Emberi Erőforrás Támogatáskezelő (a továbbiakban: Támogatáskezelő) végzi, míg az elbírálási feladatokat az ösztöndíjpályázathoz csatlakozó települési és megyei önkormányzatok látják el.

A Bursa Hungarica Felsőoktatási Önkormányzati Ösztöndíjrendszer jogszabályi háttéréül a felsőoktatásban részt vevő hallgatók juttatásairól és az általuk fizetendő egyes térítésekről szóló 51/2007. (III.26.) Kormányrendelet és a nemzeti felsőoktatásról szóló 2011. évi CCIV. törvény szolgál.

2. A pályázók köre

A Bursa Hungarica Ösztöndíjban az 51/2007. (III.26.) Kormányrendelet 18. § (2) bekezdése alapján kizárólag a települési önkormányzat területén állandó lakóhellyel (a továbbiakban: lakóhely) rendelkezők részesülhetnek. [A Kormányrendelet „állandó lakóhely” fogalma a polgárok személyi adatainak és lakcímének nyilvántartásáról szóló 1992. évi LXVI. törvény „lakóhely” fogalmának feleltethető meg, amelyet a pályázó a lakcímkártyájával tud igazolni.]

Az ösztöndíjpályázatra azok a települési önkormányzat területén lakóhellyel rendelkező, hátrányos szociális helyzetű felsőoktatási hallgatók jelentkezhettek, akik felsőoktatási intézményben (felsőoktatási hallgatói jogviszony keretében) teljes idejű (nappali munkarend), alapfokozatot és szakképzettséget eredményező alapképzésben,

mesterfokozatot és szakképzettséget eredményező mesterképzésben, osztatlan képzésben vagy felsőfokú, illetve felsőoktatási szakképzésben folytatják tanulmányaikat.

Az ösztöndíjra pályázhatnak a 2016szeptemberében felsőoktatási tanulmányaik utolsó évét megkezdő hallgatók is. Amennyiben az ösztöndíjas hallgatói jogviszonya 2017őszén már nem áll fenn, úgy a 2017/2018. tanév első félévére eső ösztöndíj már nem kerül folyósításra.

Az ösztöndíjra pályázatot nyújthatnak be azok a hallgatók is, akiknek a hallgatói jogviszonya a felsőoktatási intézményben a pályázás időpontjában szünetel. Az ösztöndíj folyósításának feltétele, hogy a 2016/2017. tanév második félévére a beiratkozott hallgató aktív hallgatói jogviszonnyal rendelkezzen.

Nem részesülhet ösztöndíjban az a pályázó, aki:

- a Magyar Honvédség és a rendvédelmi feladatokat ellátó szervek hivatásos és szerződéses állományú hallgatója
- doktori (PhD) képzésben vesz részt
- kizárólag külföldi intézménnyel áll hallgatói jogviszonyban.

Az ösztöndíjat minden pályázati fordulóban újra kell pályázni.

3. A pályázat benyújtásának módja és határideje

A pályázatbeadáshoz a Bursa Hungarica Elektronikus Pályázatkezelési és Együttműködési Rendszerében (a továbbiakban: EPER-Bursa rendszer) egyszeri pályázói regisztráció szükséges, melynek elérése:

<https://bursa.emet.hu/paly/palybelep.aspx>

Azok a pályázók, akik a korábbi pályázati években regisztráltak a rendszerben, már nem regisztrálhatnak újra, ők a meglévő felhasználónév és jelszó birtokában léphetnek be az EPER-Bursa rendszerbe. Amennyiben jelszavukat elfelejtették, az *Elfelejtett jelszó* funkcióval kérhetnek új jelszót. A pályázói regisztrációt vagy a belépést követően lehetséges a pályázati adatok rögzítése csatlakozott önkormányzatok pályázói részére. A pályázati űrlapot minden évben újra ki kell tölteni! A személyes és pályázati adatok ellenőrzését, rögzítését követően a pályázati űrlapot kinyomtatva és aláírva a települési önkormányzatnál kell benyújtaniuk a pályázóknak. A pályázat csak a pályázati kiírásban meghatározott csatolandó mellékletekkel együtt érvényes. A pályázati kiírásban meghatározott valamely melléklet hiányában a pályázat formai hibásnak minősül. A benyújtott pályázatok befogadását az önkormányzat köteles az EPER-Bursa rendszerben igazolni. A nem befogadott pályázatok a bírálatban nem vesznek részt.

A pályázat rögzítésének és az önkormányzathoz történő benyújtásának határideje: 2016. november 8.

A pályázatot az EPER-Bursa rendszerben kitöltve, véglegesítve, onnan kinyomtatva, aláírva a lakóhely szerint illetékes települési önkormányzat polgármesteri hivatalánál kell benyújtani.

A pályázat kötelező mellékletei:

a) A felsőoktatási intézmény által kitöltött eredeti hallgatói jogviszony-igazolás a 2016/2017. tanév első félévéről.

Amennyiben a pályázó egy időben több felsőoktatási intézménnyel is hallgatói jogviszonyban áll, pályázatában csak azt a felsőoktatási intézményt kell megneveznie, amellyel elsőként létesített hallgatói jogviszonyt. A felsőoktatási intézmények szerződése alapján folyó, közösen meghirdetett – egyik szakon nem hitéleti, a másik szakon hitoktató, illetve hittanár – kétszakos képzés esetében a hallgató az állami felsőoktatási intézményt köteles megnevezni.

b) Igazolás a pályázó és a pályázóval egy háztartásban élők egy főre jutó havi nettó jövedelméről.

c) A szociális rászorultság igazolására az alábbi okiratok:

A további melléleteket az elbíráló települési önkormányzat határozza meg.

A pályázati űrlap csak a fent meghatározott kötelező melléletekkel együtt érvényes, valamely melléklet hiányában a pályázat formai hibásnak minősül.

Egy háztartásban élők: a pályázó lakóhelye szerinti lakásban életvitelszerűen együttlakó, ott bejelentett lakóhellyel vagy tartózkodási hellyel rendelkező személyek.

Jövedelem:

A szociális igazgatásról és szociális ellátásokról szóló 1993. évi III. törvény 4. § (1) bekezdés

a) pontja alapján az elismert költségekkel és a befizetési kötelezettséggel csökkentett

- a személyi jövedelemadóról szóló 1995. évi CXVII. törvény szerint meghatározott, belföldről vagy külföldről származó - megszerzett - vagyoni érték (bevétel), ideértve a jövedelemként figyelembe nem vett bevételt és az adómentes jövedelmet is, és
- az a bevétel, amely után az egyszerűsített vállalkozói adóról, a kisadózó vállalkozások tételes adójáról és a kisvállalati adóról szóló törvény, vagy az egyszerűsített közteherviselési hozzájárulásról szóló törvény szerint adót, illetve hozzájárulást kell fizetni.

Elismert költségnek minősül a személyi jövedelemadóról szóló törvényben elismert költség, valamint a fizetett tartásdíj. Ha a magánszemély az egyszerűsített vállalkozói adó vagy egyszerűsített közteherviselési hozzájárulás alapjául szolgáló bevételt szerez, a bevétel csökkenthető a személyi jövedelemadóról szóló törvény szerint elismert költségnek minősülő igazolt kiadásokkal, ennek hiányában a bevétel 40%-ával. Ha a mezőgazdasági őstermelő adóévi őstermelésből származó bevétele nem több a kistermelés értékhatáránál (illetve ha részére támogatást folyósítottak, annak a folyósított támogatással növelt összegénél), akkor a bevétel csökkenthető az igazolt költségekkel, továbbá a bevétel 40%-ának megfelelő összeggel, vagy a bevétel 85%-ának, illetőleg állattenyésztés esetén 94%-ának megfelelő összeggel.

Befizetési kötelezettségnek minősül a személyi jövedelemadó, az egyszerűsített vállalkozási adó, a magánszemélyt terhelő egyszerűsített közteherviselési hozzájárulás, egészségbiztosítási hozzájárulás és járulék, egészségügyi szolgáltatási járulék, nyugdíjjárulék, nyugdíjbiztosítási járulék, magán-nyugdíjpénztári tagdíj és munkavállalói járulék.

Nem minősül jövedelemnek

- a) a rendkívüli települési támogatás, a lakásfenntartási támogatás, az adósságcsökkentési támogatás, valamint a lakhatáshoz kapcsolódó rendszeres kiadások viseléséhez, a gyógyszerkiadások viseléséhez és a lakhatási kiadásokhoz kapcsolódó hátralékok felhalmozó személyek részére nyújtott települési támogatás,
- b) a rendkívüli gyermekvédelmi támogatás, a gyermekek védelméről és a gyámügyi igazgatásról szóló 1997. évi XXXI. törvény (a továbbiakban: Gyvt.) 20/A. §-a szerinti pénzbeli támogatás, a Gyvt. 20/B. §-ának (4)-(5) bekezdése szerinti pótlék, a nevelőszülők számára fizetett nevelési díj és külön ellátmány,
- c) az anyasági támogatás,
- d) a tizenharmadik havi nyugdíj és a szépkorúak jubileumi juttatása,
- e) a személyes gondoskodásért fizetendő személyi térítési díj megállapítása kivételével a súlyos mozgáskorlátozott személyek pénzbeli közlekedési kedvezményei, a vakok személyi járadéka és a fogyatékosági támogatás,
- f) a fogadó szervezet által az önkéntesnek külön törvény alapján biztosított juttatás,
- g) az alkalmi munkavállalói könyvvel történő munkavégzésnek, az egyszerűsített foglalkoztatásról szóló törvény alapján történő munkavégzésnek, valamint a természetes személyek között az adórendszeren kívüli keresettel járó foglalkoztatásra vonatkozó rendelkezések alapján háztartási munkára létesített munkavégzésre irányuló jogviszony

keretében történő munkavégzésnek (a továbbiakban: háztartási munka) a havi ellenértéke,

h) a házi segítségnyújtás keretében társadalmi gondozásért kapott tiszteletdíj,

i) az energiateljesítményfelhasználáshoz nyújtott támogatás,

j) a szociális szövetkezet (ide nem értve az iskolaszövetkezetet) tagja által a szövetkezetben végzett tevékenység ellenértékeként megszerzett, a személyi jövedelemadóról szóló törvény alapján adómentes bevétel.

4. Adatkezelés

A pályázó pályázata benyújtásával büntetőjogi felelősséget vállal azért, hogy az EPER-Bursa rendszerben rögzített, a pályázati úrlapon és mellékleteiben az általa feltüntetett adatok a valóságnak megfelelnek. Tudomásul veszi, hogy amennyiben a pályázati úrlapon és mellékleteiben nem a valóságnak megfelelő adatokat tüntet fel, úgy a Bursa Hungarica Ösztöndíjrendszerből pályázata kizárható, a megítélt támogatás visszavonható.

A pályázó pályázata benyújtásával

- a) hozzájárul ahhoz, hogy a pályázati úrlapon rögzített személyes adatait a pályázatot kiíró települési önkormányzat nyilvántartásba vegye és azokat a megyei önkormányzat és a Támogatáskezelő részére – kizárólag az ösztöndíjpályázat lebonyolítása és a támogatásra való jogosultság ellenőrzése céljából – átadja, illetőleg az ösztöndíj időtartama alatt maga kezelje;
- b) hozzájárul ahhoz, hogy a Támogatáskezelő személyes adatait az ösztöndíjpályázat lebonyolítása és a támogatásra való jogosultság ellenőrzése céljából az ösztöndíj időtartama alatt kezelje;
- c) hozzájárul ahhoz, hogy a felsőoktatási intézmény hallgatói jogviszonyáról a Támogatáskezelőnek, illetve a támogató önkormányzatnak tájékoztatást nyújtson;
- d) hozzájárul továbbá a pályázáskor rendelkezésre bocsátott személyes adatainak az azonosítás célja érdekében szükséges mértékben történő kezeléséhez és az ösztöndíjpályázat lebonyolítása, valamint a támogatásra való jogosultság ellenőrzése céljából történő továbbításához.

5. A pályázat elbírálása

A beérkezett pályázatokat az illetékes települési önkormányzat bírálja el 2016. december 8-ig:

- a) az elbíráló önkormányzat a pályázókat hiánypótlásra szólíthatja fel a formai ellenőrzés és az elbírálás során, az önkormányzat által meghatározott határidőben, amely azonban nem lépheti túl a pályázatok önkormányzati elbírálási határidejét. Az önkormányzat hiánypótlást csak olyan dokumentumokra kérhet be, amelyeket a pályázati kiírásban feltüntetett. A hiánypótlási határidő: nap;
- b) az ösztöndíj elbírálása kizárólag szociális rászorultság alapján, a pályázó tanulmányi eredményétől függetlenül történik. Az elutasítás indoklásaként nem jelölhetők meg olyan okok, amelyeket a formai ellenőrzés vizsgál és azon megfelelőként lettek megjelölve;
- c) az EPER-Bursa rendszerben nem rögzített, nem a rendszerből nyomtatott pályázati úrlapon, határidőn túl benyújtott, vagy formailag nem megfelelő pályázatokat a bírálatból kizárja, és kizárását írásban indokolja;
- d) minden, határidőn belül benyújtott, formailag megfelelő pályázatot érdemben elbírál, és döntését írásban indokolja;
- e) csak az önkormányzatterületén lakóhellyel rendelkező pályázókat részesítheti támogatásban;
- f) az elbírálás során korra, fajra, nemre, bőrszínre, felekezeti vagy világnézeti hovatartozásra, tanulmányi eredményre tekintet nélkül, kizárólag a pályázó szociális rászorultságának objektív vizsgálata alapján járhat el.

A pályázó az elbíráló szerv döntése ellen fellebbezéssel nem élhet, a pályázati döntés ellen érdemben nincs helye jogorvoslatnak.

A megítélt ösztöndíjat az önkormányzat visszavonhatja abban az esetben is, ha az ösztöndíjas elköltözik a települési önkormányzat területéről. A települési önkormányzat ebben az esetben határozatban rendelkezik a támogatás visszavonásáról. A határozat csak a meghozatalát követő tanulmányi félévtől ható hatállyal hozható meg.

6. Értesítés a pályázati döntésről

A települési önkormányzat a meghozott döntéséről és annak indokáról 2016. december 12-ig az EPER-Bursa rendszeren keresztül elektronikusan vagy postai úton küldött levélben értesíti a pályázókat.

A Támogatáskezelő az önkormányzati döntési listák érkeztetését követően 2017. január 20-ig értesíti a települési önkormányzatok által nem támogatott pályázókat az önkormányzati döntésről az EPER-Bursa rendszeren keresztül.

A Támogatáskezelő az elbírálás ellenőrzését és az intézményi ösztöndíjrészek megállapítását követően 2017. március 17-ig az EPER-Bursa rendszeren keresztül értesíti a települési önkormányzat által támogatásban részesített pályázókat a Bursa Hungarica ösztöndíj teljes összegéről és az ösztöndíj-folyósítás módjáról.

7. Az ösztöndíj folyósításának feltételei

A felsőoktatási intézményeknek az ösztöndíj kifizetést megelőzően az ösztöndíjra való jogosultságot a nemzeti felsőoktatásról szóló 2011. évi CCIV. törvény 85/E. § (3) bekezdésében és a 112. § (9)-(10) bekezdésében foglaltak figyelembevételével kell megállapítania.

Az ösztöndíj-folyósítás feltétele, hogy a támogatott pályázó hallgatói jogviszonya a 2016/2017. tanév második félévében megfeleljen a pályázati kiírásnak. Amennyiben a támogatott pályázó hallgatói jogviszonya nem felel meg a pályázati kiírásnak, a támogatott az ösztöndíjra való jogosultságát az adott félévben elveszíti. Azokban a hónapokban, amelyekben a hallgató hallgatói jogviszonya szünetel, vagy nem felel meg a pályázati kiírás feltételeinek, az ösztöndíj folyósítása a folyósítás véghatáridejének módosulása nélkül, teljes egészében szünetel.

8. Az ösztöndíj folyósítása

Az ösztöndíj időtartama 10 hónap, azaz két egymást követő tanulmányi félév: a 2016/2017. tanév második (tavaszi), illetve a 2017/2018. tanév első (őszi) féléve.

Az önkormányzatok egy tanulmányi félévre egy összegben utalják át a Támogatáskezelő Bursa Hungarica számlájára a támogatott hallgatók öthavi önkormányzati támogatási összegét. A Támogatáskezelő a beérkezett önkormányzati ösztöndíjrészeket a kifizetőhelyek (felsőoktatási intézmények) szerint újracsoportosítja, majd a jogosult hallgatók után továbbutalja a kifizető felsőoktatási intézményekhez abban az esetben, ha a felsőoktatási intézmény a hallgatók jogosultságát visszaigazolta, és az önkormányzat utalási kötelezettségét teljesítve a pontos támogatási összeget továbbította a Támogatáskezelő számlájára.

Az intézményi ösztöndíjrész forrása az 51/2007. (III. 26.)Korm. rendelet 18. § (3) bekezdése értelmében az intézmények költségvetésében megjelölt elkülönített forrás.

Az ösztöndíjat (mind az önkormányzati, mind az intézményi ösztöndíjrészt) az a felsőoktatási intézmény folyósítja a hallgatónak, amelytől a hallgató – az állami költségvetés terhére – a hallgatói juttatásokat kapja. Amennyiben a hallgató egy időben több felsőoktatási intézménnyel is hallgatói jogviszonyban áll, az a felsőoktatási intézmény folyósítja számára az ösztöndíjat, amellyel elsőként létesített hallgatói jogviszonyt. A felsőoktatási intézmények szerződése alapján folyó, közösen meghirdetett – egyik szakon nem hitéleti, a másik szakon hitoktató, illetve hittanár – kétszakos képzés esetében a hallgató számára az állami

felsőoktatási intézmény folyósítja az ösztöndíjat. A kifizetés előtt a jogosultságot, valamint a hallgatói jogviszony fennállását az intézmény megvizsgálja.

Az ösztöndíj folyósításának kezdete legkorábban: 2017. március.

Az önkormányzati ösztöndíjrész kifizetése a tavaszi félévben március hónaptól, az őszi félévben október hónaptól, de legkésőbb a felsőoktatási intézményhez történő átutalást követő első ösztöndíj-kifizetéskor indul, majd a továbbiakban az ösztöndíjfizetés rendje szerint történik.

Az intézményi ösztöndíjrész folyósítása március, illetve október hónapban kezdődik, azt a hallgatói juttatásokkal azonos rendben kell kifizetni. Az intézményi ösztöndíjrészt abban az esetben is ki kell fizetni, ha az önkormányzati ösztöndíjrész fedezete nem áll rendelkezésre az intézmény számláján. Az intézményi ösztöndíjrész független minden más, a felsőoktatási intézményben folyósított támogatástól.

Az elnyert ösztöndíjat közvetlen adó- és TB-járulékfizetési kötelezettség nem terheli (lásd a személyi jövedelemadóról szóló 1995. évi CXVII. törvény 1. sz. melléklet 3.2.6. és 4.17. pontját).

9. A pályázók értesítési kötelezettségei

Az ösztöndíjban részesülő hallgató köteles az ösztöndíj folyósításának időszaka alatt minden, az ösztöndíj folyósítását érintő változásról haladéktalanul (de legkésőbb 15 napon belül) írásban értesíteni a folyósító felsőoktatási intézményt és a Támogatáskezelőt (levelezési cím: Bursa Hungarica 1381 Budapest, Pf. 1418). A bejelentést az EPER-Bursa rendszeren keresztül kell kezdeményeznie. Az értesítési kötelezettséget a hallgató 5 munkanapon belül köteles teljesíteni az alábbi adatok változásakor:

- **tanulmányok halasztása;**
- **tanulmányok helyének megváltozása (az új felsőoktatási intézmény, kar, szak, megnevezésével);**
- **tanulmányi státusz (munkarend, képzési forma, finanszírozási forma) változása;**
- **személyes adatainak (név, lakóhely, elektronikus levelezési cím) változása.**

Az az ösztöndíjas, aki értesítési kötelezettségének elmulasztása miatt esik el az ösztöndíj folyósításától, a tanulmányi félév lezárását követően, legkésőbb június 30-ig, illetve január 31-ig ki nem fizetett ösztöndíjára már nem tarthat igényt.

Az ösztöndíjas 30 napon belül köteles a jogosulatlanul felvett ösztöndíjat a folyósító felsőoktatási intézmény részére visszafizetni.

Az ösztöndíjas lemondhat a számára megítélt támogatásról, amit az EPER-Bursa rendszerben kezdeményezhet és az onnan letölthető Lemondó nyilatkozatot aláírva és postai úton, ajánlott levélként megküldve a Támogatáskezelő címére jelenthet be. A Lemondó nyilatkozat beküldésével az ösztöndíjas a nyertes ösztöndíjpályázatát megszünteti, azaz a megjelölt félévről és az ösztöndíj további félévi részleteiről is lemond.

Amennyiben megállapítást nyer, hogy a pályázó a pályázatban nem a valóságnak megfelelő adatokat szolgáltatva vagy a pályázati feltételeknek egyébként nem felel meg, támogatásban nem részesülhet még abban az esetben sem, ha az ösztöndíj elnyeréséről szóló tájékoztatást már kézhez vette.

10. Lebonyolítás

Az ösztöndíjpályázattal kapcsolatos központi adatbázis-kezelői, koordinációs, a települési és a megyei önkormányzati ösztöndíjjal kapcsolatos pénzkezelési feladatokat a Támogatáskezelő látja el.

A Támogatáskezelő elérhetősége:

**Emberi Erőforrás Támogatáskezelő
Bursa Hungarica**

1381 Budapest, Pf.: 1418
Tel.: (06-1) 795-5600
E-mail: bursa@emet.gov.hu
Internet: www.emet.gov.hu(Bursa Hungarica)

"B" TÍPUSÚ PÁLYÁZATI KIÍRÁS

.....**Önkormányzata az Emberi Erőforrások Minisztériumával együttműködve, az 51/2007. (III.26.) Kormányrendelet alapján ezennel kiírja a 2017. évre a Bursa Hungarica Felsőoktatási Önkormányzati Ösztöndíjpályázatot felsőoktatási tanulmányokat kezdeni kívánó fiatalok számára, összhangban**

- a nemzeti felsőoktatásról szóló 2011. évi CCIV. törvény
- a felsőoktatásban részt vevő hallgatók juttatásairól és az általuk fizetendő egyes térítésekről szóló 51/2007. (III. 26.) Korm. rendelet
- a Nemzeti Közzolgálati Egyetemről, valamint a közigazgatási, rendészeti és katonai felsőoktatásról szóló 2011. évi CXXXII. törvény
- a Nemzeti Közzolgálati Egyetemről, valamint a közigazgatási, rendészeti és katonai felsőoktatásról szóló 2011. évi CXXXII. törvény egyes rendelkezéseinek végrehajtásáról szóló 363/2011. (XII. 30.) Korm. rendelet
- a szociális igazgatásról és szociális ellátásokról szóló 1993. évi III. törvény
- az államháztartásról szóló 2011. évi CXCV. törvény (a továbbiakban: Áht.)
- az államháztartásról szóló törvény végrehajtásáról szóló 368/2011. (XII. 31.) Korm. rendelet (a továbbiakban: Ávr.)
- Magyarország helyi önkormányzatairól szóló 2011. évi CLXXXIX. törvény
- a polgárok személyi adatainak és lakcímének nyilvántartásáról szóló 1992. évi LXVI. törvény

vonatkozó rendelkezéseivel.

1. A pályázat célja

A Bursa Hungarica Felsőoktatási Önkormányzati Ösztöndíjrendszer (a továbbiakban: Bursa Hungarica Ösztöndíjrendszer) célja az esélyteremtés érdekében a hátrányos helyzetű, szociálisan rászoruló fiatalok felsőoktatásban való részvételének támogatása. A Bursa Hungarica Ösztöndíjrendszer többszintű támogatási rendszer, amelynek pénzügyi fedezeteként három forrás szolgál: a települési önkormányzatok által nyújtott támogatás; a megyei önkormányzatok által nyújtott támogatás és a felsőoktatási intézményi támogatás. Az ösztöndíjpályázattal kapcsolatos adatbázis-kezelői, koordinációs, a települési és megyei ösztöndíjjal kapcsolatos pénzkezelési feladatokat az Emberi Erőforrás Támogatáskezelő (továbbiakban: Támogatáskezelő) végzi, míg az elbírálási feladatokat az ösztöndíjpályázathoz csatlakozó települési és megyei önkormányzatok látják el.

A Bursa Hungarica Felsőoktatási Önkormányzati Ösztöndíjrendszer jogszabályi háttéréül a felsőoktatásban részt vevő hallgatók juttatásairól és az általuk fizetendő egyes térítésekről szóló 51/2007. (III.26.) Kormányrendelet és a nemzeti felsőoktatásról szóló 2011. évi CCIV. törvény szolgál.

2. Pályázók köre

A Bursa Hungarica Ösztöndíjban az 51/2007. (III.26.) Kormányrendelet 18. § (2) bekezdése alapján kizárólag a települési önkormányzat területén állandó lakóhellyel (a továbbiakban: lakóhely) rendelkezők részesülhetnek. [A Kormányrendelet „állandó lakóhely” fogalma a polgárok személyi adatainak és lakcímének nyilvántartásáról szóló 1992. évi LXVI. törvény „lakóhely” fogalmának feleltethető meg, amelyet a pályázó a lakcímkártyájával tud igazolni.]

Az ösztöndíjpályázatra azok a **települési önkormányzat területén lakóhellyel rendelkező, hátrányos szociális helyzetű fiatalok** jelentkezhetnek, akik:

a) a 2016/2017. tanévben utolsó éves, érettségi előtt álló középiskolások;

vagy

b) felsőfokú diplomával nem rendelkező, felsőoktatási intézménybe még felvételt nem nyert érettségizettek;

és a **2017/2018. tanévtől kezdődően** felsőoktatási intézmény keretében **teljes idejű (nappali munkarend)** alapfokozatot és szakképzettséget eredményező alapképzésben, osztatlan képzésben vagy felsőoktatási szakképzésben kívánnak részt venni.

Nem részesülhet ösztöndíjban az a pályázó, aki:

- a Magyar Honvédség és a rendvédelmi feladatot ellátó szervek hivatásos és szerződéses állományú hallgatója
- doktori (PhD) képzésben vesz részt
- kizárólag külföldi intézménnyel áll hallgatói jogviszonyban.

A pályázók közül csak azok részesülhetnek ösztöndíjban, akik a 2017. évi felvételi eljárásban először nyernek felvételt felsőoktatási intézménybe, és tanulmányaikat a 2017/2018. tanévben ténylegesen megkezdik.

3. A pályázat benyújtásának módja és határideje

A pályázatbeadáshoz a Bursa Hungarica Elektronikus Pályázatkezelési és Együttműködési Rendszerében (a továbbiakban: EPER-Bursa rendszer) egyszeri pályázói regisztráció szükséges, melynek elérése:

<https://bursa.emet.hu/paly/palybelep.aspx>

Azok a pályázók, akik a korábbi pályázati években regisztráltak a rendszerben, már nem regisztrálhatnak újra, ők a meglévő felhasználónév és jelszó birtokában léphetnek be az EPER-Bursa rendszerbe. Amennyiben jelszavukat elfelejtették, az *Elfelejtett jelszó* funkcióval kérhetnek új jelszót. A pályázói regisztrációt vagy a belépést követően lehetséges a pályázati adatok rögzítése csatlakozott önkormányzatok pályázói részére. A személyes és pályázati adatok ellenőrzését, rögzítését követően a pályázati űrlapot kinyomtatva és aláírva a települési önkormányzatnál kell benyújtaniuk a pályázóknak. A pályázat csak a pályázati kiírásban meghatározott csatolandó mellékletekkel együtt érvényes. A pályázati kiírásban meghatározott valamely melléklet hiányában a pályázat formai hibásnak minősül. A benyújtott pályázatok befogadását az önkormányzat köteles az EPER-Bursa rendszerben igazolni. A nem befogadott pályázatok a bírálatban nem vesznek részt.

A pályázat rögzítésének és az önkormányzathoz történő benyújtásának határideje: 2016. november 8.

A pályázatot az EPER-Bursa rendszerben kitöltve, véglegesítve, onnan kinyomtatva, aláírva a lakóhely szerint illetékes települési önkormányzat polgármesteri hivatalánál kell benyújtani.

A pályázat kötelező mellékletei:

1. **Igazolás a pályázó és a pályázóval egy háztartásban élők egy főre jutó havi nettó jövedelméről.**

2. **A szociális rászorultság igazolására az alábbi okiratok:**

- ...

A további mellékleteket az elbíráló települési önkormányzat határozza meg.

A pályázati űrlap csak a fent meghatározott kötelező mellékletekkel együtt érvényes, valamely melléklet hiányában a pályázat formai hibásnak minősül.

Egy háztartásban élők: a pályázó állandó lakóhelye szerinti lakásban életvitelszerűen együttlakó, ott bejelentett vagy tartózkodási hellyel rendelkező személyek.

Jövedelem:

A szociális igazgatásról és szociális ellátásokról szóló 1993. évi III. törvény 4. § (1) bekezdés a) pontja alapján az elismert költségekkel és a befizetési kötelezettséggel csökkentett

- a személyi jövedelemadóról szóló 1995. évi CXVII. törvény szerint meghatározott, belföldről vagy külföldről származó - megszerzett - vagyoni érték (bevétel), ideértve a jövedelemként figyelembe nem vett bevételt és az adómentes jövedelmet is, és
- az a bevétel, amely után az egyszerűsített vállalkozói adóról, a kisadózó vállalkozások tételes adójáról és a kisvállalati adóról szóló törvény, vagy az egyszerűsített közteherviselési hozzájárulásról szóló törvény szerint adót, illetve hozzájárulást kell fizetni.

Elismert költségnek minősül a személyi jövedelemadóról szóló törvényben elismert költség, valamint a fizetett tartásdíj. Ha a magánszemély az egyszerűsített vállalkozói adó vagy egyszerűsített közteherviselési hozzájárulás alapjául szolgáló bevételt szerez, a bevétel csökkenthető a személyi jövedelemadóról szóló törvény szerint elismert költségnek minősülő igazolt kiadásokkal, ennek hiányában a bevétel 40%-ával. Ha a mezőgazdasági őstermelő adóévi őstermelésből származó bevétele nem több a kistermelés értékhatáránál (illetve ha részére támogatást folyósítottak, annak a folyósított támogatással növelt összegénél), akkor a bevétel csökkenthető az igazolt költségekkel, továbbá a bevétel 40%-ának megfelelő összeggel, vagy a bevétel 85%-ának, illetőleg állattenyésztés esetén 94%-ának megfelelő összeggel.

Befizetési kötelezettségnek minősül a személyi jövedelemadó, az egyszerűsített vállalkozási adó, a magánszemélyt terhelő egyszerűsített közteherviselési hozzájárulás, egészségbiztosítási hozzájárulás és járulék, egészségügyi szolgáltatási járulék, nyugdíjjárulék, nyugdíjbiztosítási járulék, magán-nyugdíjpénztári tagdíj és munkavállalói járulék.

Nem minősül jövedelemnek

- a) a rendkívüli települési támogatás, a lakásfenntartási támogatás, az adósságcsökkentési támogatás, valamint a lakhatáshoz kapcsolódó rendszeres kiadások viseléséhez, a gyógyszerkiadások viseléséhez és a lakhatási kiadásokhoz kapcsolódó hátralékot felhalmozó személyek részére nyújtott települési támogatás,
- b) a rendkívüli gyermekvédelmi támogatás, a gyermekek védelméről és a gyámügyi igazgatásról szóló 1997. évi XXXI. törvény (a továbbiakban: Gyvt.) 20/A. §-a szerinti pénzbeli támogatás, a Gyvt. 20/B. §-ának (4)-(5) bekezdése szerinti pótlék, a nevelőszülők számára fizetett nevelési díj és külön ellátmány,
- c) az anyasági támogatás,
- d) a tizenharmadik havi nyugdíj és a szépkorúak jubileumi juttatása,
- e) a személyes gondoskodásért fizetendő személyi térítési díj megállapítása kivételével a súlyos mozgáskorlátozott személyek pénzbeli közlekedési kedvezményei, a vakok személyi járadéka és a fogyatékosági támogatás,
- f) a fogadó szervezet által az önkéntesnek külön törvény alapján biztosított juttatás,
- g) az alkalmi munkavállalói könyvvel történő munkavégzésnek, az egyszerűsített foglalkoztatásról szóló törvény alapján történő munkavégzésnek, valamint a természetes személyek között az adórendszeren kívüli keresettel járó foglalkoztatásra vonatkozó rendelkezések alapján háztartási munkára létesített munkavégzésre irányuló jogviszony keretében történő munkavégzésnek (a továbbiakban: háztartási munka) a havi ellenértéke,
- h) a házi segítségnyújtás keretében társadalmi gondozásért kapott tiszteletdíj,
- i) az energiafelhasználáshoz nyújtott támogatás;
- j) a szociális szövetkezet (ide nem értve az iskolaszövetkezetet) tagja által a szövetkezetben végzett tevékenység ellenértékéért megszerzett, a személyi jövedelemadóról szóló törvény alapján adómentes bevétel.

4. Adatkezelés

A pályázó pályázata benyújtásával büntetőjogi felelősséget vállal azért, hogy az EPER-Bursa rendszerben rögzített, a pályázati úrlapon és mellékleteiben az általa feltüntetett adatok a valóságnak megfeleljenek. Tudomásul veszi, hogy amennyiben a pályázati úrlapon és mellékleteiben nem a valóságnak megfelelő adatokat tüntet fel, úgy a Bursa Hungarica Ösztöndíjrendszerből pályázata kizárható, a megítélt támogatás visszavonható.

A pályázó pályázata benyújtásával

- a) hozzájárul ahhoz, hogy a pályázati úrlapon rögzített személyes adatait a pályázatot kiíró települési önkormányzat nyilvántartásba vegye és azokat a megyei önkormányzat és a Támogatáskezelő részére – kizárólag az ösztöndíjpályázat lebonyolítása és a támogatásra való jogosultság ellenőrzése céljából – átadja, illetőleg az ösztöndíj időtartama alatt maga kezelje;
- b) hozzájárul ahhoz, hogy a Támogatáskezelő személyes adatait az ösztöndíjpályázat lebonyolítása és a támogatásra való jogosultság ellenőrzése céljából az ösztöndíj időtartama alatt kezelje;
- c) hozzájárul ahhoz, hogy a felsőoktatási intézménybe történő felvételi jelentkezése eredményéről az Oktatási Hivatal a Támogatáskezelőnek, illetőleg a támogató önkormányzatnak tájékoztatást nyújtson;
- d) hozzájárul ahhoz, hogy a felsőoktatási intézmény hallgatói jogviszonyáról a Támogatáskezelőnek, illetve a támogató önkormányzatnak tájékoztatást nyújtson,
- e) hozzájárul továbbá a pályázáskor rendelkezésre bocsátott személyes adatainak az azonosítás célja érdekében szükséges mértékben történő kezeléséhez és az ösztöndíjpályázat lebonyolítása, valamint a támogatásra való jogosultság ellenőrzése céljából történő továbbításához.

A pályázók büntetőjogi felelősségük tudatában kijelentik, hogy a pályázati űrlap benyújtásakor felsőoktatási intézménybe még nem nyertek felvételt.

5. A pályázat elbírálása

A beérkezett pályázatokat az illetékes települési önkormányzat bírálja el 2016. december 8-ig:

- a) Az elbíráló önkormányzat a pályázókat hiánypótlásra szólíthatja fel a formai ellenőrzés és az elbírálás során, az önkormányzat által meghatározott határidőben, amely azonban nem lépheti túl a pályázatok önkormányzati elbírálási határidejét. Az önkormányzat hiánypótlást csak olyan dokumentumokra kérhet be, amelyeket a pályázati kiírásban feltüntetett. A hiánypótlási határidő: nap;
- b) az ösztöndíj elbírálása kizárólag szociális rászorultság alapján, a pályázó tanulmányi eredményétől függetlenül történik. Az elutasítás indoklásaként nem jelölhetők meg olyan okok, amelyeket a formai ellenőrzés vizsgál és azon megfelelőként lettek megjelölve;
- c) az EPER-Bursa rendszerben nem rögzített, nem a rendszerből nyomtatott pályázati úrlapon, a határidőn túl benyújtott, vagy formailag nem megfelelő pályázatokat a bírálatból kizárja, és kizárását írásban indokolja;
- d) minden határidőn belül benyújtott, formailag megfelelő pályázatot érdemben elbírál, és döntését írásban indokolja;
- e) csak az önkormányzat területén lakóhellyel rendelkező pályázókat részesítheti támogatásban;
- f) az elbírálás során korra, fajra, nemre, bőrszínre, felekezeti vagy világnézeti hovatartozásra, tanulmányi eredményre tekintet nélkül, kizárólag a pályázó szociális rászorultságának objektív vizsgálatára tekintettel járhat el.

A pályázó az elbíráló szerv döntése ellen fellebbezéssel nem élhet, a pályázati döntés ellen érdemben nincs helye jogorvoslatnak.

A "B" típusú ösztöndíjasok szociális rászorultságát az önkormányzat évente egyszer jogosult és köteles felülvizsgálni. Amennyiben az ösztöndíjas a szociális rászorultság vizsgálata során az önkormányzat által kért igazolásokat nem bocsátja rendelkezésre, vagy az önkormányzattal a vizsgálat során az együttműködést egyéb módon kifejezetten megtagadja, az önkormányzat az ösztöndíjas szociális rászorultságának megszüntét vélelmezi, azaz az ösztöndíjas ösztöndíját elveszíti. A települési önkormányzat ebben az esetben határozatban rendelkezik a támogatás visszavonásáról. A határozat csak a meghozatalát követő tanulmányi félévtől ható hatállyal hozható meg.

A felsőoktatási intézménybe jelentkezők számára megítélt támogatást az önkormányzat visszavonhatja abban az esetben is, ha az ösztöndíjas elköltözik a települési önkormányzat területéről. A települési önkormányzat ebben az esetben határozatban rendelkezik a támogatás visszavonásáról. A határozat csak a meghozatalát követő tanulmányi félévtől ható hatállyal hozható meg.

6. Értesítés a pályázati döntésről

A települési önkormányzat a meghozott döntéséről és annak indokáról 2016. december 12-ig az EPER-Bursa rendszeren keresztül elektronikusan vagy postai úton küldött levélben értesíti a pályázókat.

A Támogatáskezelő az önkormányzati döntési listák érkeztetését követően 2017. január 20-ig értesíti a települési önkormányzatok által nem támogatott pályázókat az önkormányzati döntésről az EPER-Bursa rendszeren keresztül.

A Támogatáskezelő az elbírálás ellenőrzését és az intézményi ösztöndíjrészek megállapítását követően 2017. március 17-ig az EPER-Bursa rendszeren keresztül értesíti a települési önkormányzat által támogatásban részesített pályázókat a Bursa Hungarica ösztöndíj teljes összegéről és az ösztöndíj-folyósítás módjáról.

A pályázó a felvételi határozat (vagy besorolási döntés) másolatának megküldésével köteles 2017. augusztus 31-ig a Támogatáskezelő részére bejelenteni, hogy a 2017/2018. tanévben melyik felsőoktatási intézményben kezdi meg tanulmányait. Továbbá a pályázó köteles nyilatkozni arról, hogy a 2017-es felvételi évet megelőzően nyert-e felvételt felsőoktatási intézménybe. Az a pályázó, aki értesítési kötelezettségének nem tesz eleget, az ösztöndíj folyósításából és az ösztöndíjrendszer következő évi fordulójából kizárható.

Amennyiben a "B" típusú pályázat során támogatásban részesülő ösztöndíjas a támogatás időtartama alatt sikeresen pályázik "A" típusú ösztöndíjra, "B" típusú ösztöndíját automatikusan elveszti.

7. Az ösztöndíj folyósításának feltételei

Az ösztöndíj-folyósítás feltétele, hogy a támogatott pályázó hallgatói jogviszonya a 2017/2018. tanév első félévében megfeleljen a pályázati kiírásnak. Amennyiben a támogatott pályázó hallgatói jogviszonya nem felel meg a pályázati kiírásnak, a támogatott az ösztöndíjra való jogosultságát elveszíti.

Az ösztöndíj csak azokban a hónapokban kerül folyósításra, amelyekben a pályázó beiratkozott hallgatója a felsőoktatási intézménynek.

A felsőoktatási intézményeknek az ösztöndíj kifizetést megelőzően az ösztöndíjra való jogosultságot a nemzeti felsőoktatásról szóló 2011. évi CCIV. törvény 85/E. § (3) bekezdésében és a 112. § (9)-(10) bekezdésében foglaltak figyelembevételével kell megállapítania.

Azokban a hónapokban, amelyekben a hallgató hallgatói jogviszonya szünetel, vagy nem felel meg a pályázati kiírás feltételeinek, (kivéve, ha az a folyósítás első féléve) az ösztöndíj folyósítása - a folyósítás véghatáridejének módosítása nélkül - teljes egészében szünetel.

8. Az ösztöndíj folyósítása

Az ösztöndíj időtartama 3x10 hónap, azaz hat egymást követő tanulmányi félév: a 2017/2018. tanév, a 2018/2019. tanév és a 2019/2020. tanév.

Az ösztöndíj folyósításának kezdete a 2017/2018. tanév első féléve.

Az önkormányzatok egy tanulmányi félévre egy összegben utalják át a Támogatáskezelő Bursa Hungarica számlájára a támogatott hallgatók öthavi önkormányzati támogatási összegét. A Támogatáskezelő a beérkezett önkormányzati ösztöndíjrészeket a kifizetőhelyek (felsőoktatási intézmények) szerint újracsoportosítja, majd a jogosult hallgatók után továbbutalja a kifizető felsőoktatási intézményekhez abban az esetben, ha a felsőoktatási intézmény a hallgatók jogosultságát visszaigazolta, és az önkormányzat utalási kötelezettségét teljesítve a pontos támogatási összeget továbbította a Támogatáskezelő számlájára.

Az intézményi ösztöndíjrész forrása az 51/2007. (III.26.)Korm. rendelet 18. § (3) bekezdése értelmében az intézmények költségvetésében megjelölt elkülönített forrás.

Az ösztöndíjat (mind az önkormányzati, mind az intézményi ösztöndíjrészt) az a felsőoktatási intézmény folyósítja a hallgatónak, amelytől a hallgató – az állami költségvetés terhére – a hallgatói juttatásokat kapja. Amennyiben a hallgató egy időben több felsőoktatási intézménnyel is hallgatói jogviszonyban áll, az a felsőoktatási intézmény folyósítja számára az ösztöndíjat, amellyel elsőként létesített hallgatói jogviszonyt. A felsőoktatási intézmények szerződése alapján folyó, közösen meghirdetett – egyik szakon nem hitéleti, a másik szakon hitoktató, illetve hittanár – kétszakos képzés esetében a hallgató számára az állami felsőoktatási intézmény folyósítja az ösztöndíjat. A kifizetés előtt a jogosultságot, valamint a hallgatói jogviszony fennállását az intézmény megvizsgálja.

Az ösztöndíj folyósításának kezdete legkorábban: 2017. október.

Az önkormányzati ösztöndíjrész kifizetése az őszi félévekben október hónaptól, a tavaszi félévekben március hónaptól, de legkésőbb a felsőoktatási intézményhez történő átutalást követő első ösztöndíj-kifizetéskor indul, majd a továbbiakban az ösztöndíjfizetés rendje szerint történik.

Az intézményi ösztöndíjrész folyósítása október, illetve március hónapban kezdődik, azt a hallgatói juttatásokkal azonos rendben kell kifizetni. Az intézményi ösztöndíjrészt abban az esetben is ki kell fizetni, ha az önkormányzati ösztöndíjrész fedezete nem áll rendelkezésre az intézmény számláján. Az intézményi ösztöndíjrész független minden más, a felsőoktatási intézményben folyósított támogatástól.

Az elnyert ösztöndíjat közvetlen adó- és TB-járulékfizetési kötelezettség nem terheli (lásd a személyi jövedelemadóról szóló 1995. évi CXVII. törvény 1. sz. melléklet 3.2.6. és 4.17. pontját).

9. A pályázók értesítési kötelezettségei

Az ösztöndíjban részesülő hallgató köteles az ösztöndíj folyósításának időszaka alatt minden, az ösztöndíj folyósítását érintő változásról haladéktalanul (de legkésőbb 15 napon belül) írásban értesíteni a folyósító felsőoktatási intézményt és a Támogatáskezelőt (1381 Budapest Pf. 1418). A bejelentést az EPER-Bursa rendszeren keresztül kell kezdeményeznie. Az értesítési kötelezettséget a hallgató 5 munkanapon belül köteles teljesíteni az alábbi adatok változásakor:

- tanulmányok halasztása;
- tanulmányok helyének megváltozása (az új felsőoktatási intézmény, kar, szak, munkarend, finanszírozási forma megnevezésével);
- tanulmányi státusz (munkarend, képzési forma, finanszírozási forma) változása;

- **személyes adatainak (név, lakóhely, elektronikus levelezési cím) változása.**

Az az ösztöndíjas, aki értesítési kötelezettségének elmulasztása miatt esik el az ösztöndíj folyósításától, a tanulmányi félév lezárását követően, legkésőbb június 30-ig, illetve január 31-ig ki nem fizetett ösztöndíjára már nem tarthat igényt.

Az ösztöndíjas 30 napon belül köteles a jogosulatlanul felvett ösztöndíjat a folyósító felsőoktatási intézmény részére visszafizetni.

Az ösztöndíjas lemondhat a számára megítélt támogatásról, amit az EPER-Bursa rendszerben kezdeményezhet és az onnan letölthető Lemondó nyilatkozatot aláírva és postai úton, ajánlott levélként megküldve a Támogatáskezelő címére jelenthet be. A Lemondó nyilatkozat beküldésével az ösztöndíjas a nyertes ösztöndíjpályázatát megszünteti, azaz a megjelölt félévről és az ösztöndíj további félévi részleteiről is lemond.

Amennyiben megállapítást nyer, hogy a pályázó a pályázatban nem a valóságnak megfelelő adatokat szolgáltatta vagy a pályázati feltételeknek egyébként nem felel meg, támogatásban nem részesülhet még abban az esetben sem, ha az ösztöndíj elnyeréséről szóló tájékoztatást már kézhez vette.

10. Lebonyolítás

Az ösztöndíjpályázattal kapcsolatos központi adatbázis-kezelői, koordinációs, a települési és a megyei önkormányzati ösztöndíjjal kapcsolatos pénzkezelési feladatokat az Emberi Erőforrás Támogatáskezelő látja el.

A Támogatáskezelő elérhetősége:

Emberi Erőforrás Támogatáskezelő
Bursa Hungarica
1381 Budapest Pf. 1418
Tel.: (06-1) 795-5600
E-mail: bursa@emet.gov.hu
Internet: www.emet.gov.hu(Bursa Hungarica)



DABAS VÁROS POLGÁRMESTERE

Szám: 12- 155 /2016.

ELŐTERJESZTÉS

Dabas Város Önkormányzat Képviselő-testületének 2016. szeptember 15-ei ülésére

Tárgy: 1956-os bronz emlékmű elkészítése

Tisztelt Képviselő-testület!

Dabas Város Önkormányzata Gábor Emese (Lakcíme: 2092 Budakeszi Gall u.2.) szobrászművésztől kívánja megrendelni 2.750.000.- Ft + ÁFA, azaz bruttó 3.492.500 Ft értékben az 1956-os bronz emlékmű elkészítését. A művészeti szempontokra tekintettel javaslom a „Helyi Beszerzési” Szabályzat alkalmazásának mellőzését, s három ajánlat bekérése helyett a közvetlen szerződéskötést.

Ezen lehetőséget a „Helyi Beszerzési” Szabályzat 2-2-es pontja is külön kiemeli, ugyanis nem kell a „helyi” beszerzési eljárásrendet alkalmazni, ha a beszerzési tárgy a közbeszerzésekről szóló törvény valamely kivételi körébe tartozik, azaz a Kbt. is lehetővé teszi a közbeszerzési eljárás mellőzését.

Ilyen kivételi körnek minősül a kulturális javak körébe tartozó tárgyak vétele, melybe a szobor, mint művészeti alkotás is beletartozik.

A fentiek értelmében kérem a T. Képviselő-testületet, hogy hozza meg döntését.

1 számú Határozati javaslat

Dabas Város Önkormányzatának Képviselő-testülete Gábor Emese (Lakcíme: 2092 Budakeszi Gall u.2.) szobrászművésztől megrendeli 2.750.000.- Ft + ÁFA, azaz bruttó 3.492.500 Ft értékben az 1956-os bronz emlékmű elkészítését, s egyúttal hozzájárul a „Helyi Beszerzési” Szabályzat alkalmazásának mellőzéséhez, az ajánlatkérés nélküli közvetlen szerződéskötéshez.

Határidő: azonnal

Felelős: polgármester

2 számú Határozati javaslat

Dabas Város Önkormányzatának Képviselő-testülete az 1956-os bronz emlékmű elkészítéséhez az alábbi saját forrást biztosítja:

A pályázat megnevezése: „Dabas-Gyón központjában '56-os emlékmű állítása – Térségi Büszkeségpont létrehozása”

Fejlesztés megvalósítási helye: 2373 Dabas, Vasút u. 1/a.,

A fejlesztés forrásösszetétele:

Megnevezés	Ft	%
Szobor készítése	3 492 500	
Talapzat készítése	3 175 000	
Talapzat tervezése	381 000	
Teljes beruházási költség:	7 048 500	100
Saját erő összege:	2 048 500	29,1
Igényel támogatás:	5 000 000	70,9


Határidő: azonnal

Felelős: polgármester

Dabas, 2016. szeptember 13.

Köszegi Zoltán
polgármester

Törvényességi észrevételre bemutatva:


Rigóné dr. Roicsik Renáta
jegyző

Tárgyalta, véleményezte:

Az előterjesztést készítette:

Az előterjesztés az érintettek választása szerint nyílt ülésen tárgyalható.

A döntés elfogadásához egyszerű többségi döntés szükség.